
INTERIÉROVÉ ŘEŠENÍ
KINA OKO

MASARYKOVO NÁMĚSTÍ 3, ŠUMPERK

REKONSTRUKCE INTERIÉRU KINA OKO V ŠUMPERKU

Návrh interiéru vstupní haly, kavárny a předsálí se šatnou v kině Oko Šumperk

PROJEKT INTERIÉRU

Šumperk, listopad 2017

SKOUMAL/HEŘMANSKÝ
ARCHITEKTONICKÝ ATELIÉR / PROJEKČNÍ KANCELÁŘ

Ing. arch. Ivo Skoumal

Langrova 36
78701 Šumperk
e-mail: ivoskoumal@atlas.cz
tel.: 603 872 719

VYPRACOVAL:

Ing. arch. Ivo Skoumal
Ing. arch. Jan Skoumal

OBJEDNATEL:

Město Šumperk
nám. Míru 1
78701 Šumperk

TECHNICKÁ ZPRÁVA

Projekt interiéru byl vypracován na základě požadavku investora obnovit zastaralý interiér z 60. let v souvislosti s novým řešením předprostoru kina a plánovanými úpravami fasád.

ROZSAH ŘEŠENÍ

Předmětem řešení jsou vstupní hala s předprodejem vstupenek, kavárna se skladovým zázemím, foyer se šatnou a boční chodby vedoucí k sálu v kině Oko Šumperk. Projekt interiéru řeší volný a zabudovaný nábytek, barevnost výmalb a další interiérové prvky.

VÝTVARNĚ – ARCHITEKTONICKÝ NÁVRH

Návrh vytváří dojemově jednotný koncept barevného a materiálového řešení hlavních interiérových prvků (předprodej vstupenek, bar, šatna, rámy zrcadel a plakátovacích ploch, police) použitím přírodního dubového dřeva s vodorovnou orientací kresby (masiv na exponovaných plochách v kombinaci s dýhovanými DTD na plošných obkladech) v antracitovém pozadí (RAL 7016). Stěny vstupní haly a kavárny se zázemím budou prosvětleny výmalbou v bílé barvě, kromě stěn zadního baru, které budou antracitové včetně radiátorů. Foyer bude naopak řešen intimně v antracitové malbě (RAL 7016), v obloucích oživené bílým textem nejslavnějších filmových hlášek. Stěny chodeb budou zjemněny světle šedohnědou výmalbou (odstín MARILL 25 dle vzorníku CAPAROL) včetně nátěru radiátorů. Stěny sociálního zařízení budou opět antracitové. Všechny podhledy budou provedeny v bílé barvě.

Interiér bude vybaven mobiliářem od firmy TON. V kavárně budou umístěny kruhové stolky v. 760 mm, ø 600 mm s dubovou deskou na antracitové kovové noze (5 ks). Židle budou dubové s antracitovým čalouněním (např. TON MORITZ 313 623) (20 ks). V rozích kavárny u prosklené stěny budou stát dva věšáky bukové b. granit (např. TON FLEUR 711 103). Ve foyeru bude neformální posezení u bočních prosklených stěn tvořené dubovými křesly s antracitovým čalouněním (např. TON MORITZ 323 623) (4 ks) a kruhovými stolky v. 600 mm, ø 600 mm s dubovou deskou na antracitové kovové noze (2 ks). Před výkladci budou umístěny živé fikusy benjamíny v. cca 2 m v bílých květináčích ø 400 mm (2 ks).

PROJEKT INTERIÉRU

KAVÁRNA

Prostory kavárny, vstupní haly a foyeru jsou oddělena prosklenými stěnami (např. od firmy J.A.P. spol. s r.o. Přerov). Stěny kavárny budou oživeny barevnými plakáty s filmovou tematikou v antracitové paspartě.

Přední bar tvoří z jedné poloviny obslužný pult s umakartovou pracovní plochou v antracitové barvě v. 900 mm, druhá polovina je z nerezového modulu výčepu na ocelové kostře, opatřené antracitovým nátěrem. Pracovní deska nerezového modulu je vyrobena jako souvislá plocha zabíhající pod vyvýšenou barovou desku. Součástí plochy je mřížka s nádobou na odvod úkapů z výčepu, prostupy pro pípy a zahloubený dvojdřez 800 x 400mm, polovina dvojdřezu má hl. 360mm pro osazení myčky pивního skla (např. SPŮLBOY TWIN-GO). Horní nerezová plocha je mírně spádovaná do dřezu. Nosná konstrukce pultu je tvořena rámem z ocelových tenkostěnných profilů 30/30 v antracitové barvě. Volný prostor pod pultem slouží pro umístění chladicí a kompresorové techniky výčepu a pro uložení sudových nápojů. Před výčepem bude představený modul v. 1150mm. Horní modul je navržen z dubové lakované spárovky v přírodní barvě, boční a čelní stěna bude z dubové dýhované DTD. V přední stěně bude vsazeno světelné logo kavárny. Sokl bude uskočen o 100mm, vyrobený bude z MDF desky nebo plechu lakované b. antracit mat. Čelní stěna barového pultu bude vyrobena z MDF desky lakované b. antracit mat, oživené v ploše bílým textem nejslavnějších filmových hlášek. Z čelní stěny pultu vystupuje dubová police na odložení tašek s horní plochou z dýhované DTD, tl. dýhy 2mm, čelo z masivního náklížku, podsvícená LED páskem. Čelní deska je spojena s pracovní deskou sraženou hranou pod úhlem 45°. Na pultu stojí skleněný nástavec z bezpečnostního skla s vloženou skleněnou policí na vystavení drobných cukrovinek. Na druhé straně bude postavena chladicí vitrína na zákusky ze stávajícího vybavení baru. V levé části předního baru v pohledu obsluhy bude zabudována vestavná myčka nádobí š. 60cm, 46dB, parametry jako např. Siemens SN536S00M s dubovou krycí deskou na dvířkách.

Na přední bar navazuje obslužná část bočního baru. Tvoří jej pult s umakartovou pracovní plochou v antracitové barvě v. 900 mm a dolní skříňky z dýhované DTD b. dub. V pravé části v pohledu obsluhy bude zabudována vestavná vitrína š. 50cm, parametry jako např. Tefcold BC 145. Vlevo bude umístěn nerezový malý dřez na mytí rukou v setu s baterií, např. Franke ETX 610-30 + FP 0035. Na desce bude osazen mlýnek na kávu, kávovar a popcornovač ze stávajícího vybavení baru. Nad výrobníkem popcornu bude do horní skříňky z dubové dýhované DTD osazen nerezový výsuvný odsavač par š. 60cm, 66dB, parametry jako např. Franke FTC 622. Odsavač bude napojen na vzduchotechnické potrubí, přivedené SDK podhledem. Vedle odsavače budou umístěny otevřené police z dýhované dubové DTD tl. 25mm, se zády z MDF desky lakované b. antracit mat. Stěna mezi dolními a horními skříňkami bude obložena MDF deskou lakovanou b. antracit mat příp. lamin. DTD b. antracit.

Zadní bar začíná zleva rohovým otevřeným regálem z dýhované dřevotřísky tl. 25mm dub, půdorysně do „L“ s nástavbou nad průchodem k WC s osvětlením. Zada regálu budou MDF desky lakované b. antracit mat příp. lamin. DTD b. antracit. Sokl nerez. Dále navazuje dvoukřídlovou chladicí vitrína, použitá ze stávajícího vybavení. Na vitrínu navazuje boční regál ve shodném provedení jako čelní regál s nepravidelně umístěnými stojinami. Horní police přechází přes nástavbu nad průchodem do zázemí s osvětlením až k horní polici bočního baru. Zada regálu tvoří MDF desky lakované b. antracit mat příp. lamin. DTD b. antracit. Pro instalaci bočního baru bude nutné demontovat stávající topné těleso a nahradit je vlevo od vstupu na WC vysokým radiátorem namísto stávajícího nízkého.

Nad průběžnou horní polici bude umístěna reklamní tabule v dubovém rámečku opatřená matným antracitovým povrchem s nabídkou v bílé barvě. Bar od zázemí oddělují posuvné dubové dýhované dveře. Zárubeň dveří bude obložena MDF deskou lakovanou b. antracit mat. Na dubové dýhované desce mezi reklamními tabulemi budou umístěny kruhové hodiny ø 300 mm.

V zázemí baru budou umístěna otevřené regály z laminované dřevotřísky tl. 18mm barva dub a skříň půlená šatní a policová ve stejném provedení. Z původního vybavení bude ve skladu použita lednice s mrazákem.

Ve WC mužů bude do niky vestavěna skříň policová uzamykatelná z laminované dřevotřísky tl. 18mm na úklidové prostředky.

VSTUPNÍ HALA

Na skleněných výplních vchodových dveří budou umístěny základní údaje o budově (název, piktogram „bezbariérový vstup“, provozní doba kavárny a kina – dle požadavku investora) ze samolepící fólie.

Radiátor, původně umístěný na zděném parapetu předprodeje vstupenek bude přemístěn na zeď mezi vstupní halou a foyerem.

Stěny kavárny budou oživeny barevnými plakáty s filmovou tematikou v antracitové paspartě. Na pilíři mezi výkladci bude umístěn provozní a evakuační plán kina v antracitové paspartě.

Hlavním interiérovým prvkem vstupní haly je předprodej vstupenek. Tvoří jej představený dubový modul š. 2800 mm na ocelovém nosném roštu, s antracitovým soklem, odskočeném o 100 mm. Do obloukového ostění modulu je vsazena skleněná přepážka s otočnou miskou v parapetní dubové desce ze spárovky a plakátová vitrína se skleněnými uzamykatelnými dvířky v dubovém rámu. Zada vitríny tvoří antracitový plech na MDF desce, na který budou magnety připevňovány plakáty s měsíčním programem kina. Prosklená dvířka i zada vitríny budou otvíravé dovnitř a takto vzniklý otvor se sníženým parapetem umožní obsloužit osoby s omezenou schopností pohybu a orientace (je nutné splnit podmínky vahlášky č. 398/2009 Sb., o obecně technických požadavcích zabezpečujících bezbariérové užívání staveb). Do středového sloupku mezi přepážkou a plakátovou vitrínou bude vsazen LCD monitor. Rozměry a orientace monitoru určí investor. Parapetní deska přepážky a plakátová vitrína budou osvětleny LED bodovkami zabudovanými do dubového stropu. Uprostřed horní nástavby modulu budou umístěny kruhové hodiny ø 300 mm. Dolní část modulu bude doplněna představenou dubovou polici pro odložení tašek z dýhované DTD, tl. dýhy 2mm, čelo z masivního náklížku, podsvícené LED páskem.

Vedle předprodeje vstupenek je umístěn požární hydrant. Původní plná plechová dvířka budou nahrazena novými prosklenými s matovaným sklem v dubovém rámečku.

FOYER

Nosným interiérovým prvkem vstupní haly je dubový šatnový blok, vystupující 150 mm ze základní roviny antracitové stěny. Nika šatny je orámována dubovým portálem s obloukovými náběhy bočních stěn. V případě potřeby bude oblouk zasekán i do zděného ostění pod obkladem. Dubovou dýhovanou DTD budou obloženy dva nosné sloupy, před něž je o 150 mm předsazen šatnový pult. Horní deska pultu bude z dýhované DTD, tl. dýhy 2mm, čelo a roh z masivního náklížku. Stěny i korpusy pultu budou z dubové dýhované DTD tl. 25mm. Antracitový sokl bude odsazen od čela pultu o 100 mm. Čelní stěna bude nad soklem podsvícena LED páskem. Vnitřní strana pultu bude otevřená s vloženou policí. Nad pultem budou do sníženého dubového podhledu zabudovány LED bodovky. Na bočních obložených stěnách budou osazeny posuvné dubové dveře, uzavírající komory. Pro odkládání oděvů budou sloužit otočná kovová ramena z ocelových tenkostěnných profilů 30 x 50 mm, zpevněných táhlem z ocelové tyče \varnothing 10 mm. Otočná ramena v antracitové barvě budou doplněna nerezovými věšáčky (9 ks na každé straně) typ K109.

Po stranách budou osazena fixní ramena s nerezovou věšákovou tyčí na ramínka, připevněnou zesponu k nosné konzole v obdobném provedení jako otočné věšáky.

Na protější straně budou do předsazených a podsvícených dubových rámu vloženy zrcadlové stěny. Na rovných částech bočních stěn před přechodem do obloukového půdorysu budou uchyceny na ocelové skryté ocelové konzoly dubové police na propagační materiály.

Antracitové stěny foyeru budou doplněny barevnými plakáty s filmovou tematikou v bílé paspartě. Obloukové části stěn budou oživené bílým textem nejslavnějších filmových hlášek. Radiátory v bočních nikách budou opatřeny antracitovým nátěrem.

Vnitřní dveře s vodorovnou dubovou dýhou v antracitové zárubni budou vybaveny nerezovými hranatými klikami s hranatou rozetou.

BOČNÍ CHODBY

Princip řešení interiérových úprav bočních chodeb je shodný. Na čelním průčelí antracitové stěny sociálního zařízení budou umístěny plakátovací plochy, tvořené magnetickými tabulemi antracitové barvy v dubovém rámu protaženém až po podhled. Ostatní stěny chodeb budou opatřeny světle šedohnědou výmalbou. Ve stejném odstínu budou natřeny i radiátory v nikách.

Vnitřní dveře s vodorovnou dubovou dýhou v antracitové zárubni budou vybaveny nerezovými hranatými klikami s hranatou rozetou. Nad dveřmi do záchodů budou na trnech osazeny dubové cedulky s vyřezaným piktogramem.

Na stěnách promítacího sálu bude umístěna obrazová galerie. Zapaspartované obrazy budou zavěšeny pomocí závěsného systému ART STRIP. Lišta dlouhá 6000 mm bude skryta v podhledu. Stávající zabudovaná vitrína v levé chodbě bude odstraněna, nika bude zazděna.

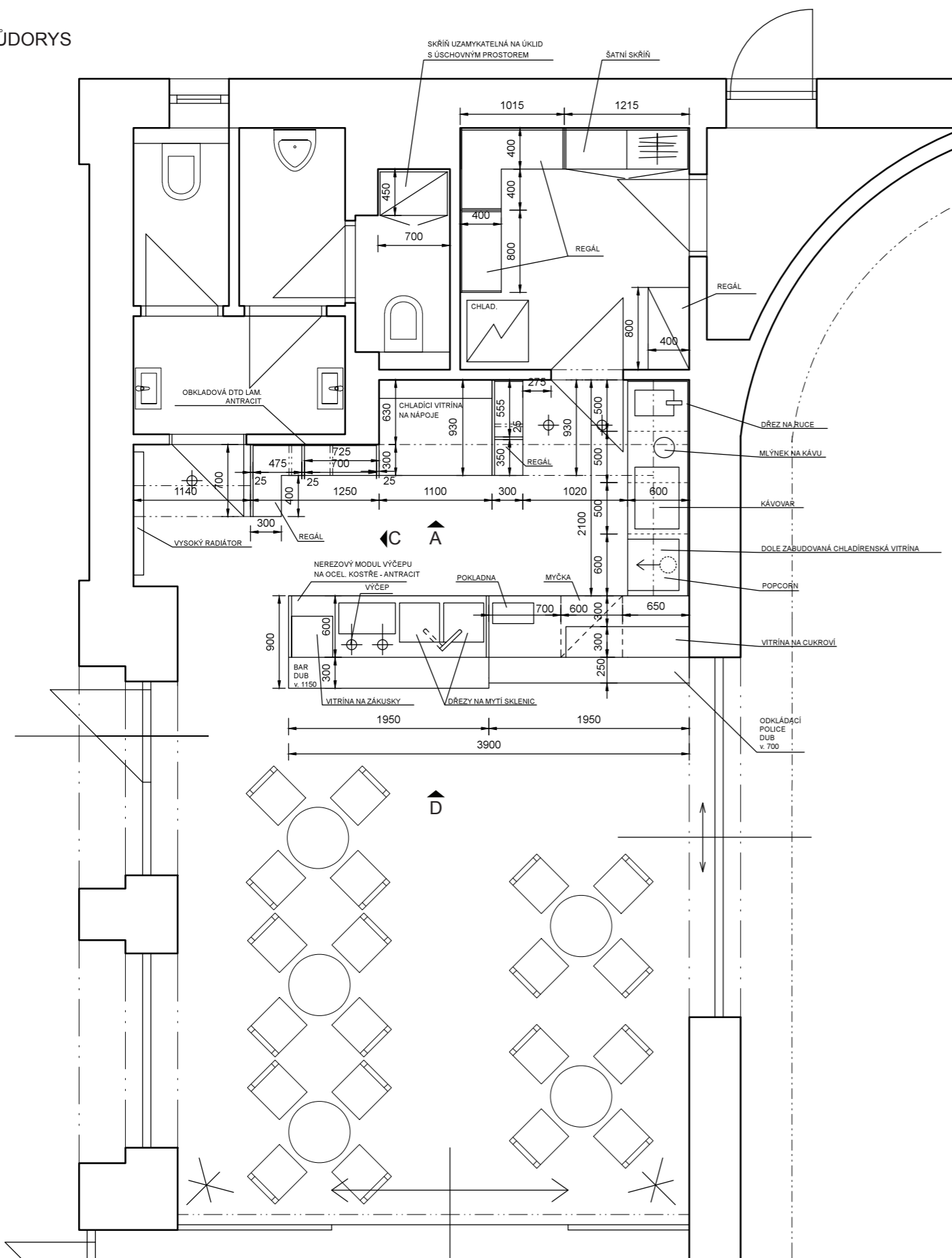
POZNÁMKA

Před výrobou zabudovaného nábytku je třeba ověřit veškeré rozměry na místě!

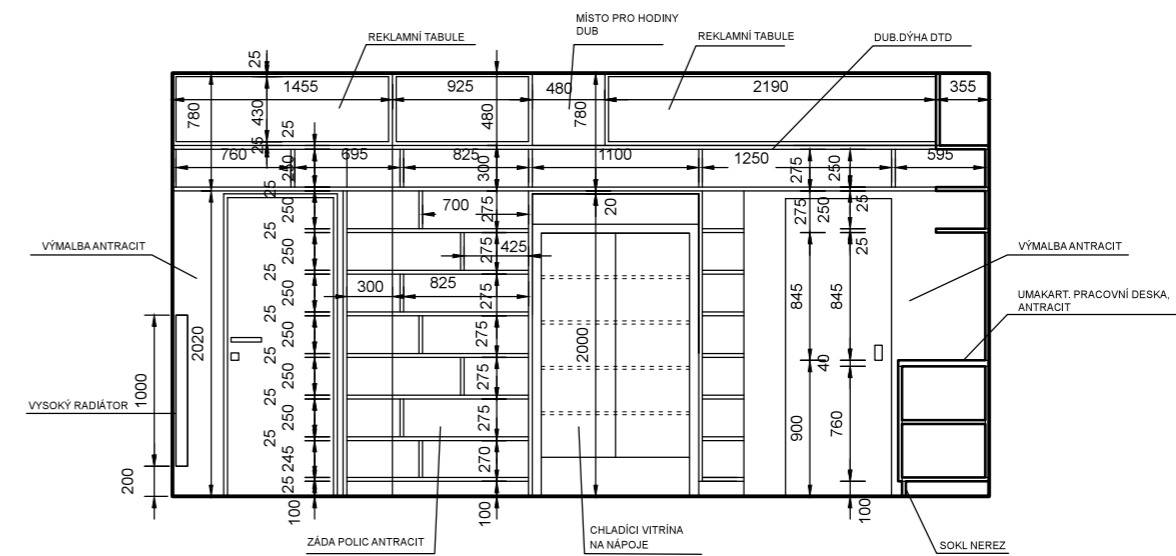
Projekt interiéru nezahrnuje další odborné profese (stavební projekt, projekt topení, vzduchotechniky, vodovodní instalace a odpadů, elektroinstalace, světelně – technický projekt apod.) – je nutné řešit samostatně.

Před výrobou je nutné zkonzultovat prováděcí výkresy a příslušné detaily, které nejsou součástí tohoto návrhu a budou zpracované dodavatelem interiéru, s autorem návrhu interiérových úprav.

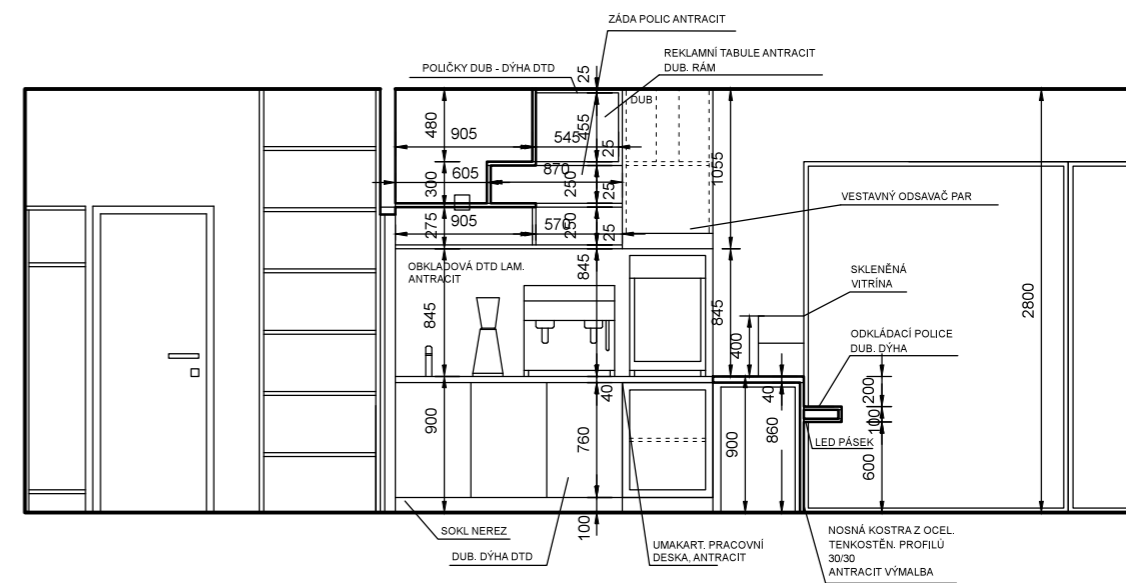
PŮDORYS



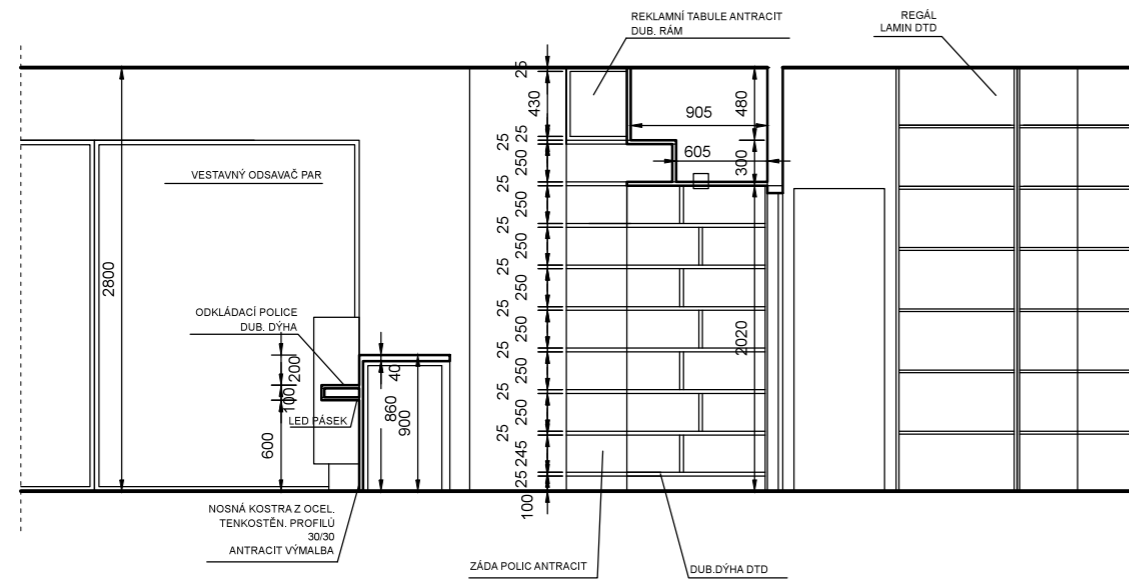
POHLED A



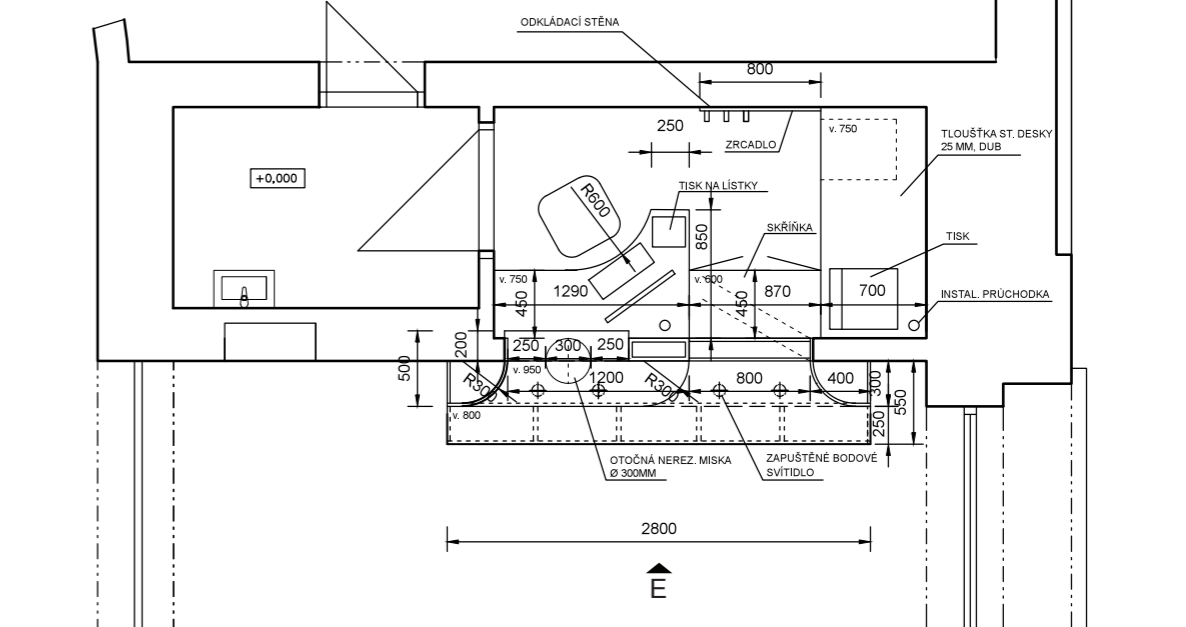
POHLED B



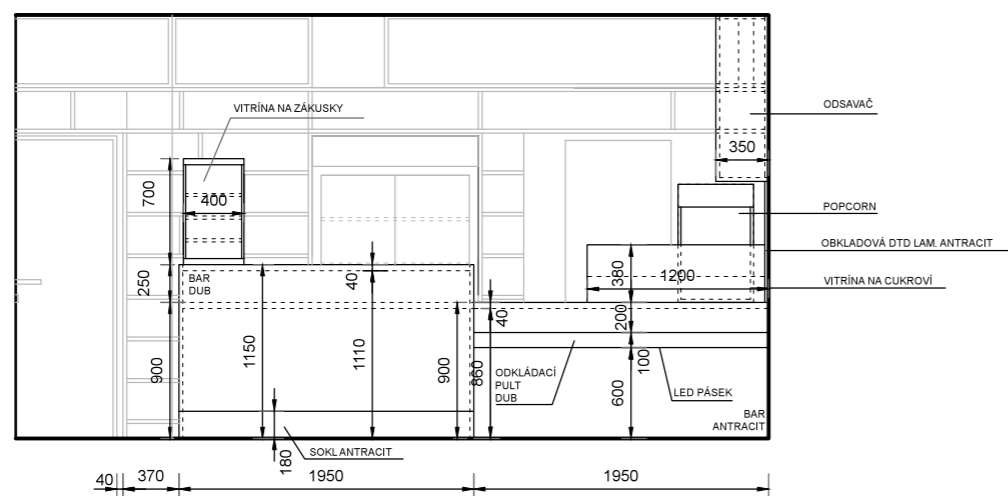
POHLED C



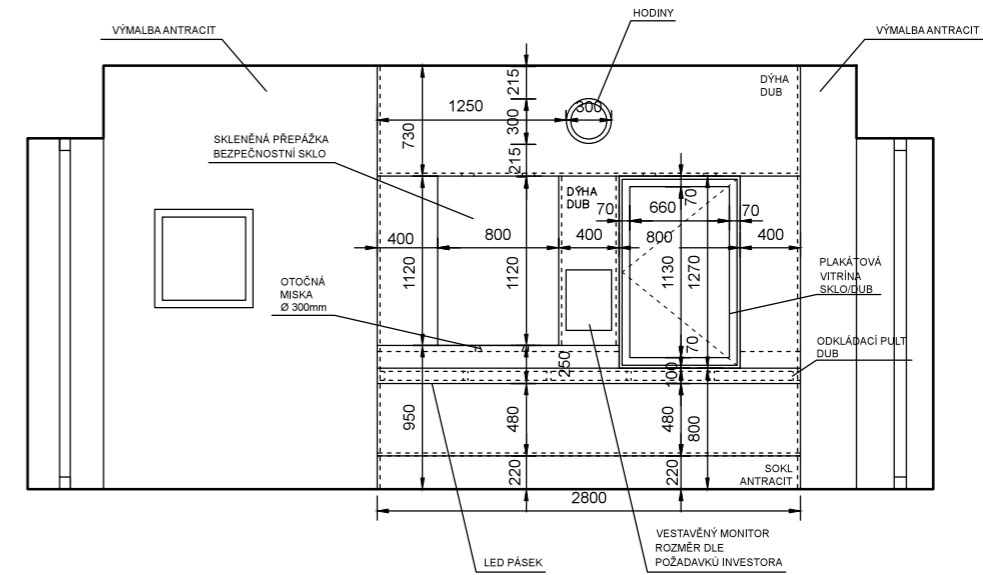
PŮDORYS

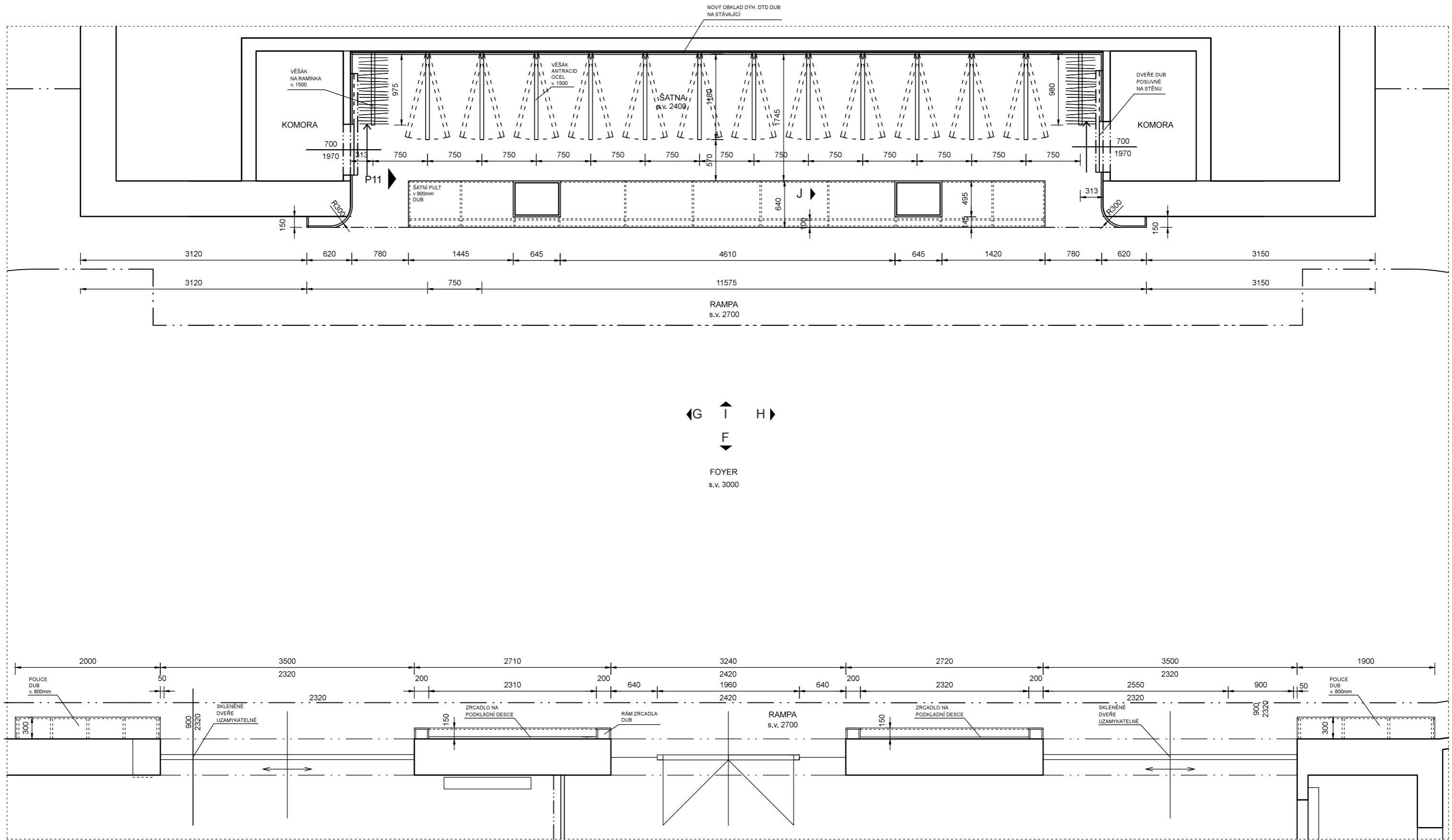


POHLED D

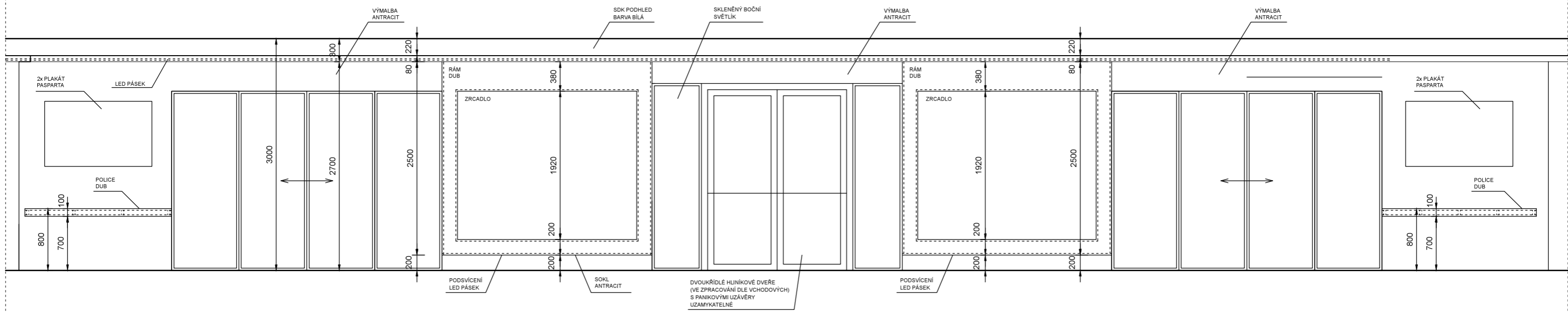


POHLED E

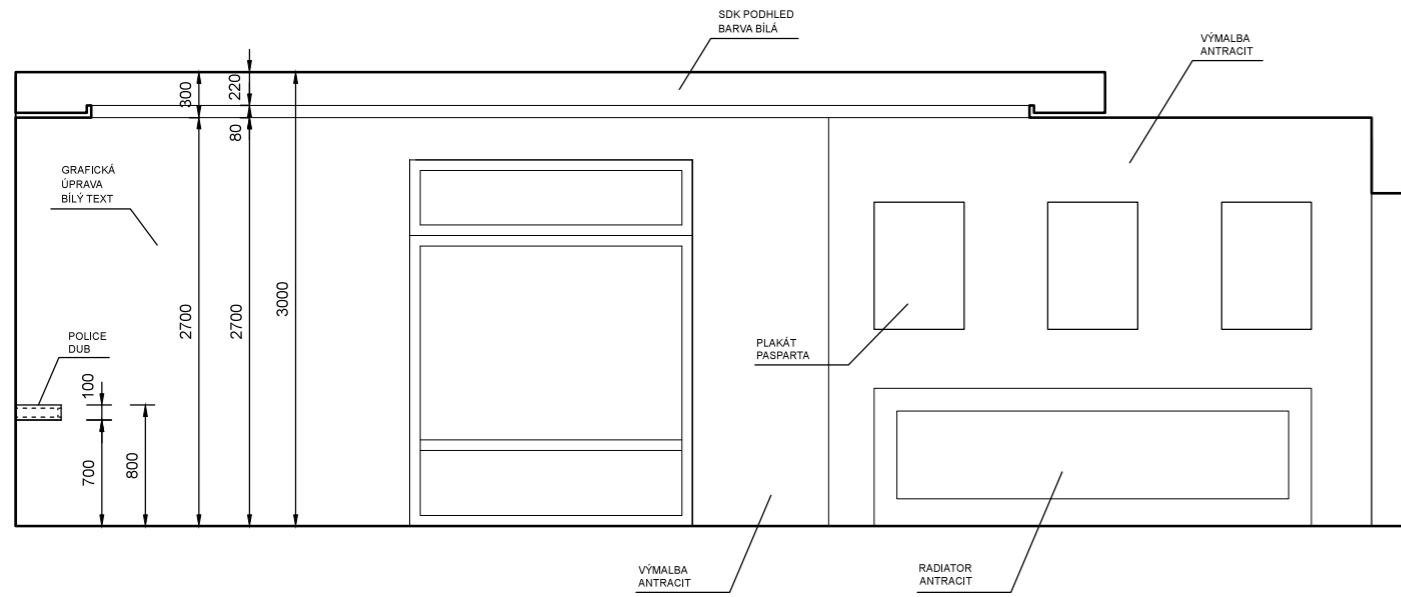




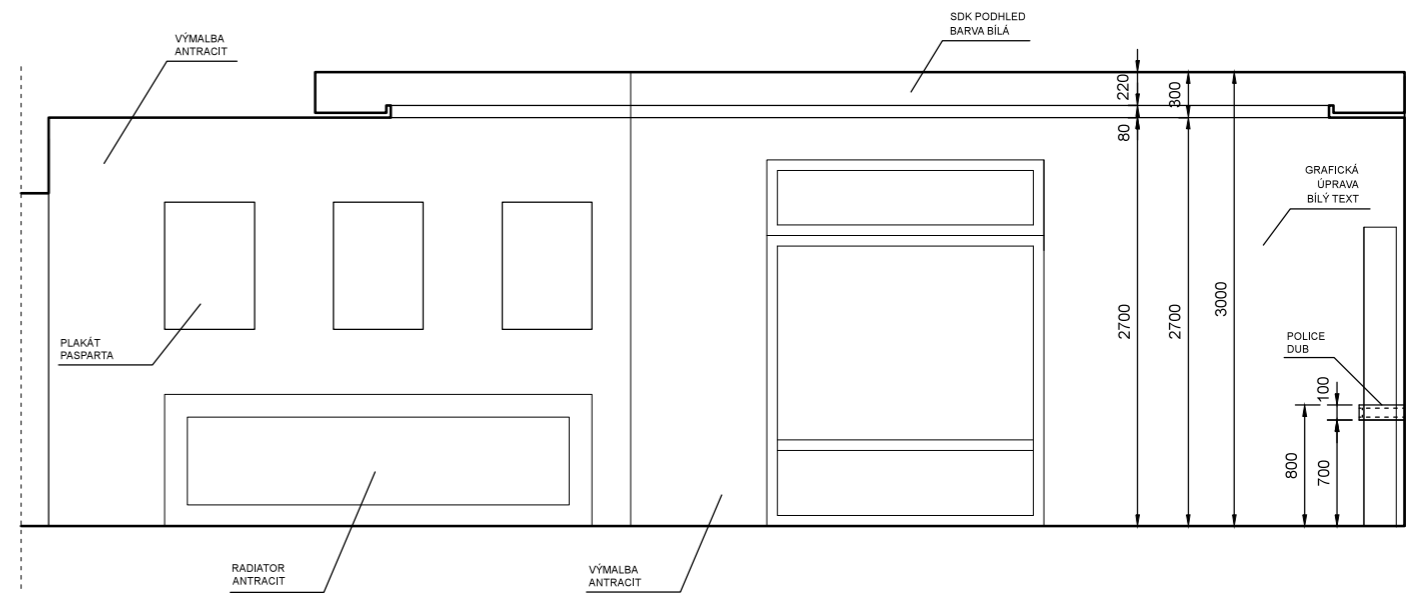
POHLED F

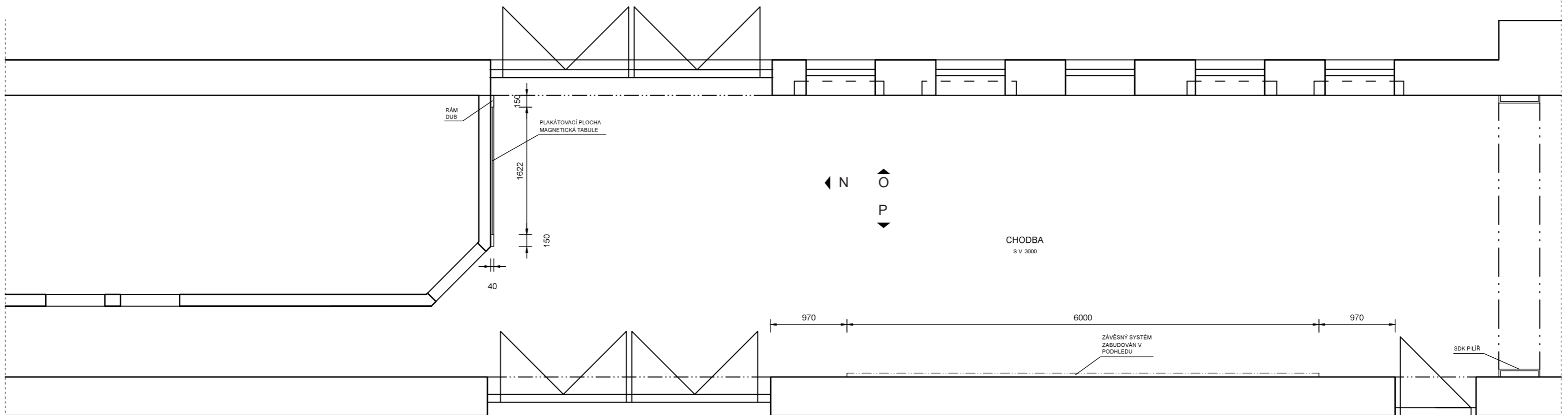
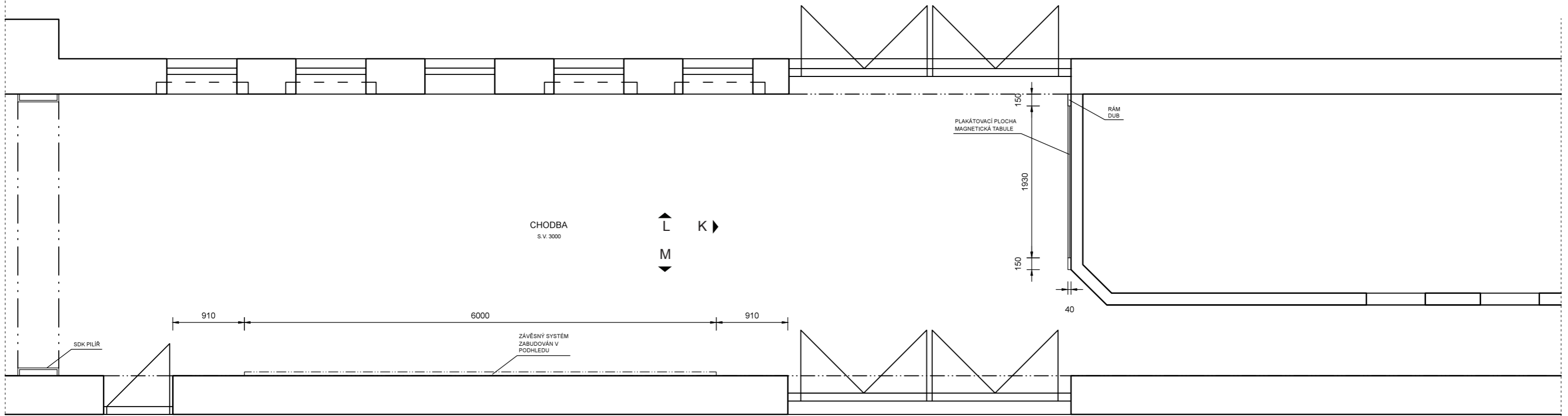


POHLED G

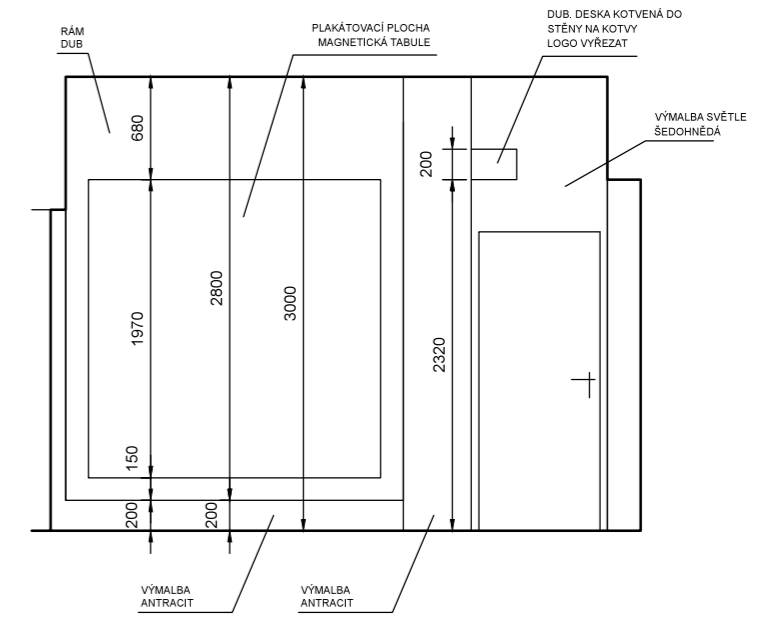


POHLED H

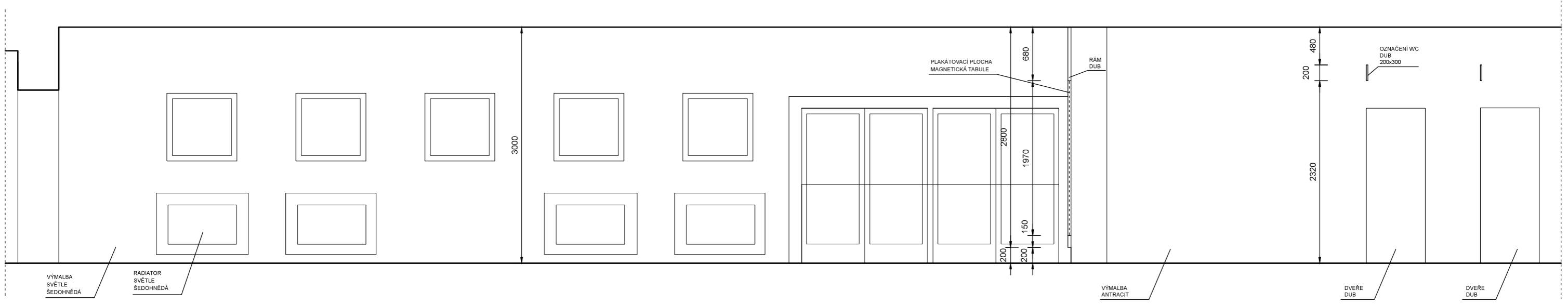




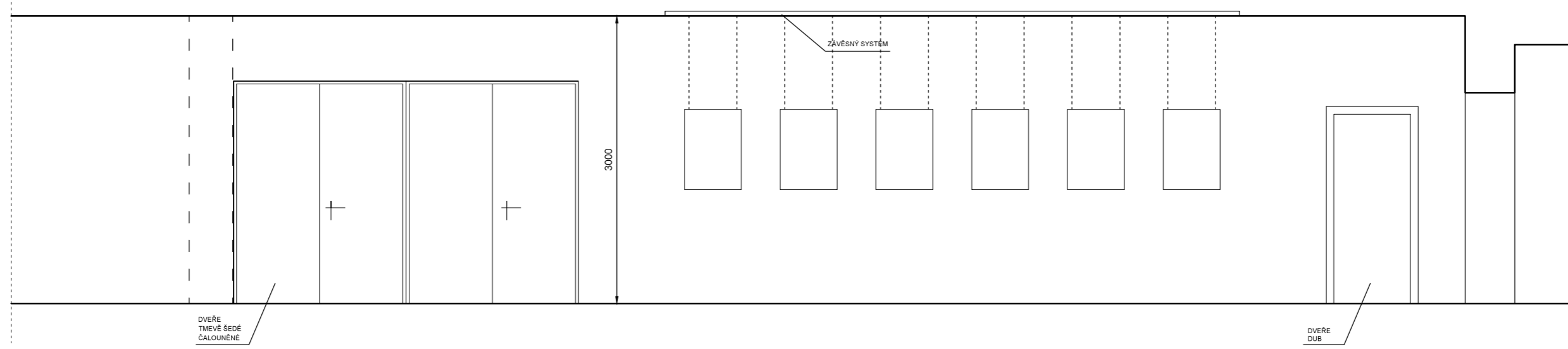
POHLED K



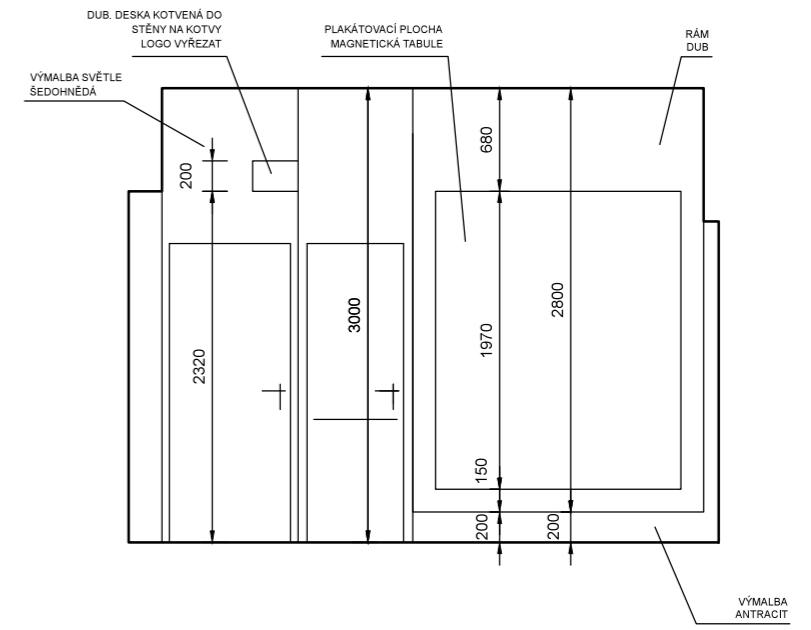
POHLED L



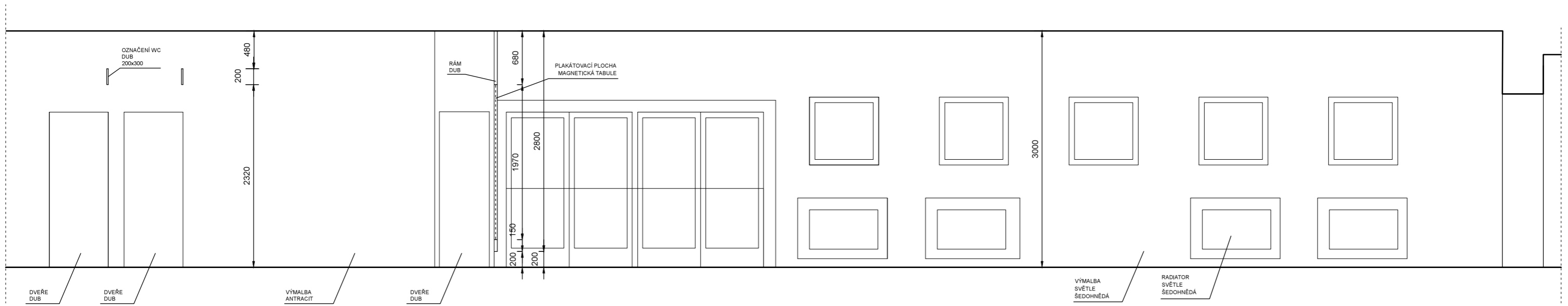
POHLED M



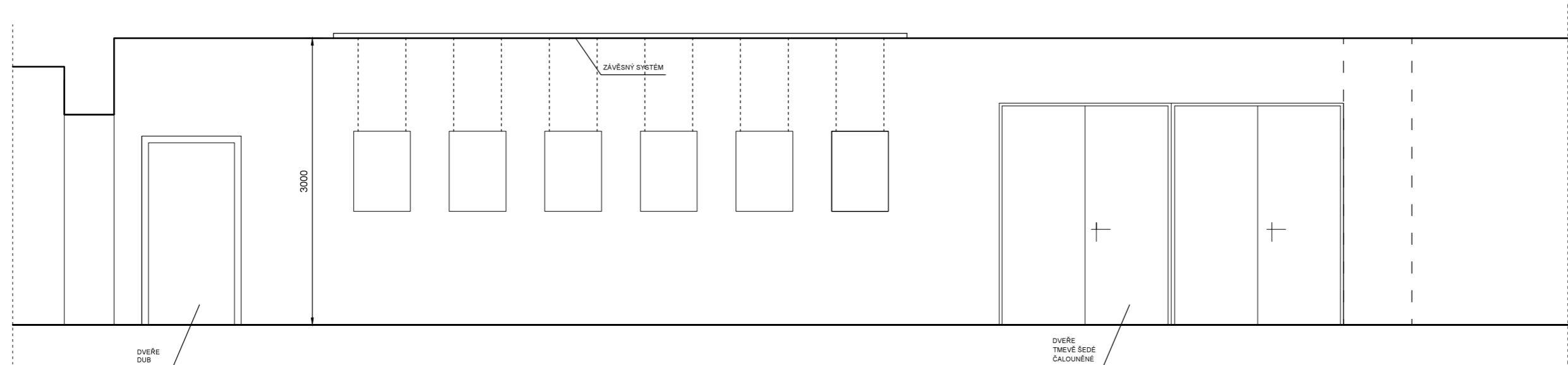
POHLED N



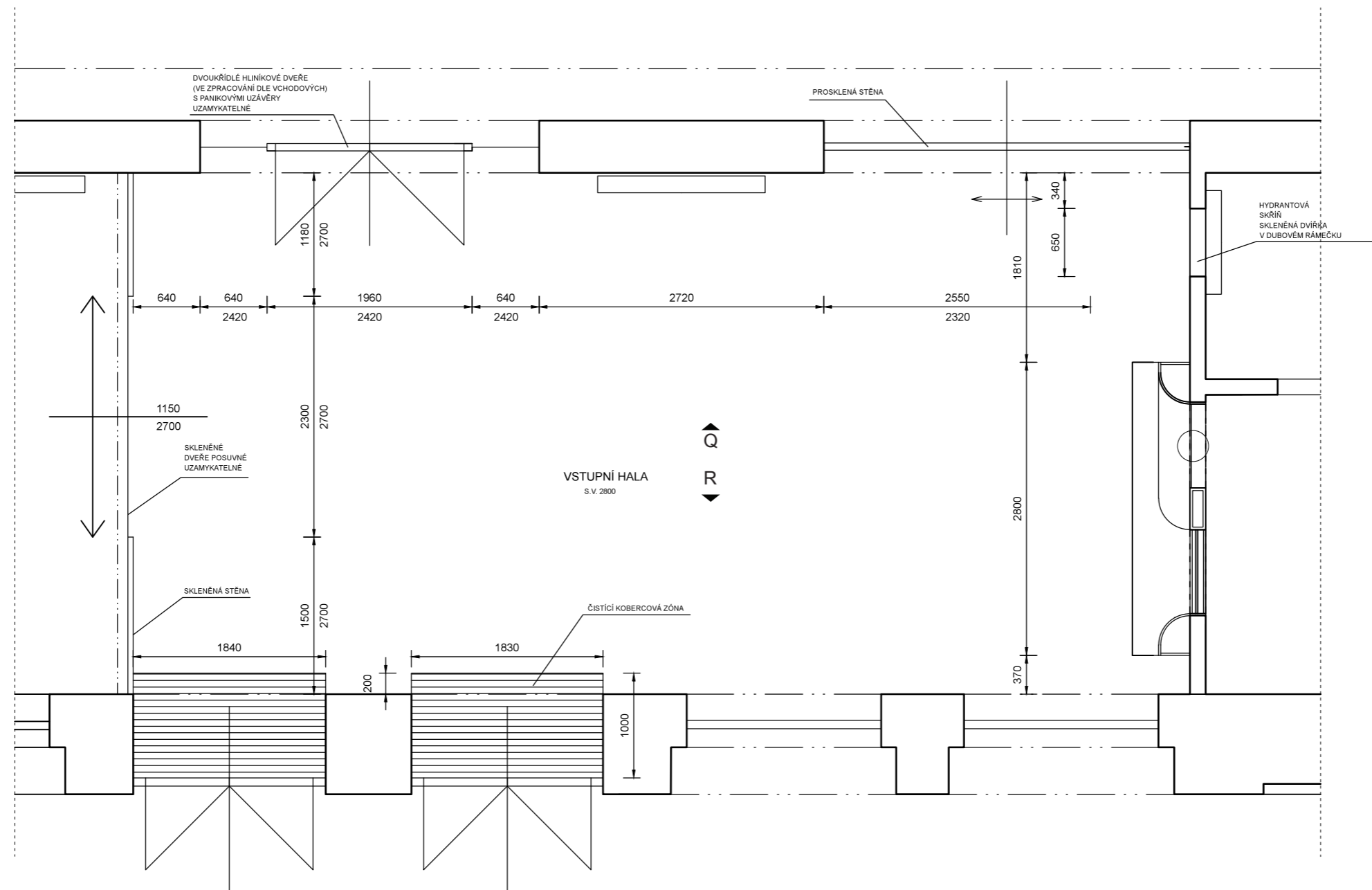
POHLED O



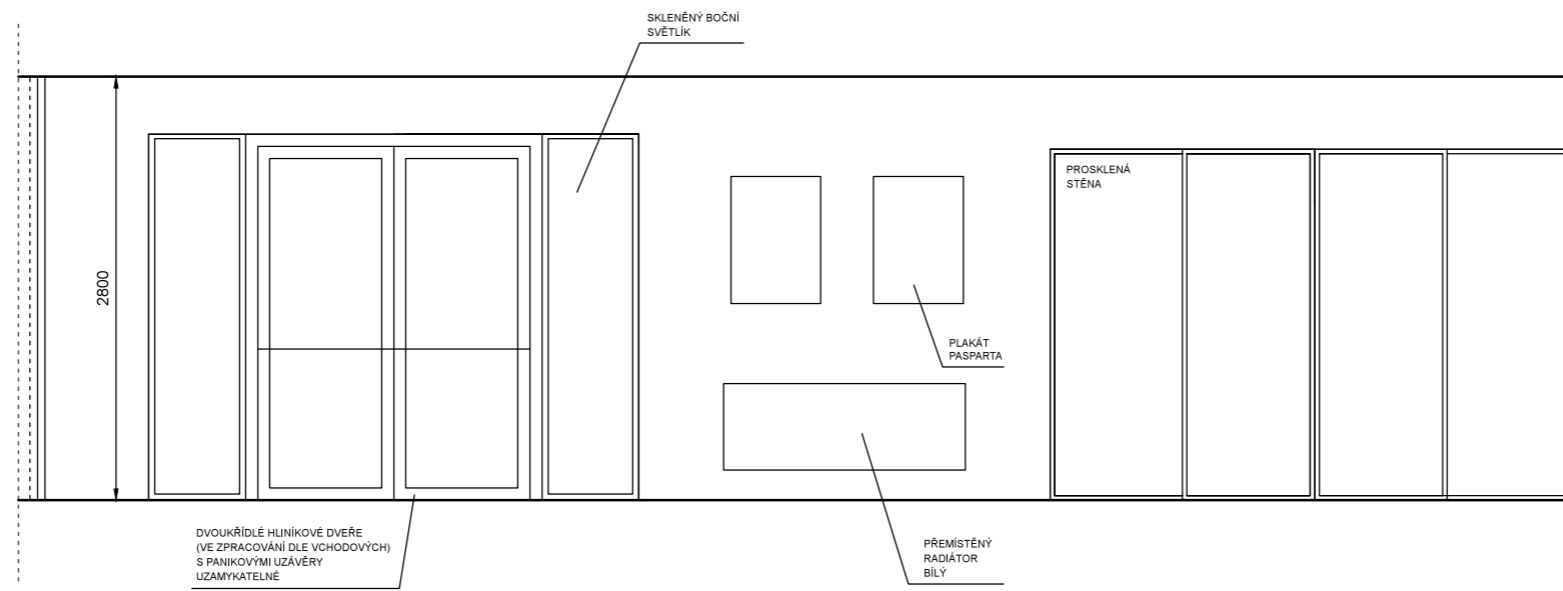
POHLED P



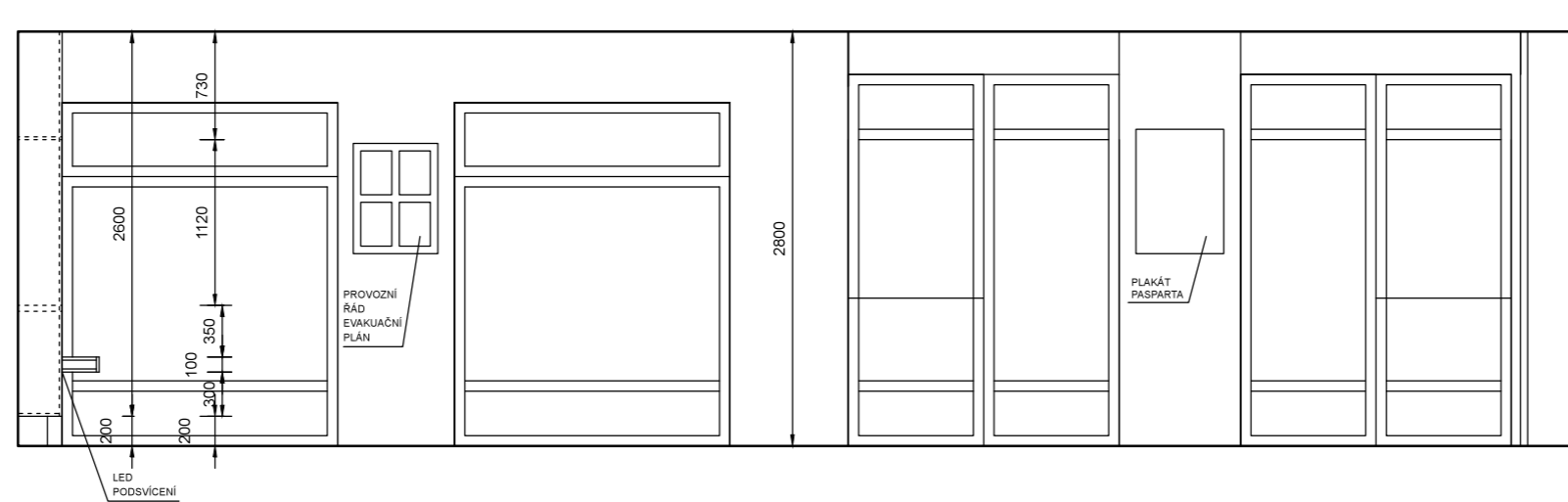
PŮDORYS



POHLED Q



POHLED R



REKONSTRUKCE INTERIÉRU KINA OKO V ŠUMPERKU

Návrh interiéru vstupní haly, kavárny a předsálí se šatnou v kině Oko Šumperk

OZNAČENÍ JEDNOTLIVÝCH PRVKŮ PRO VÝKAZ VÝMĚR

Šumperk, listopad 2017

SKOUMAL/HEŘMANSKÝ
ARCHITEKTONICKÝ ATELIÉR / PROJEKČNÍ KANCELÁŘ

Ing. arch. Ivo Skoumal

Langrova 36
78701 Šumperk
e-mail: ivoskoumal@atlas.cz
tel.: 603 872 719

VYPRACOVAL:

Ing. arch. Ivo Skoumal
Ing. arch. Jan Skoumal

OBJEDNATEL:

Město Šumperk
nám. Míru 1
78701 Šumperk

