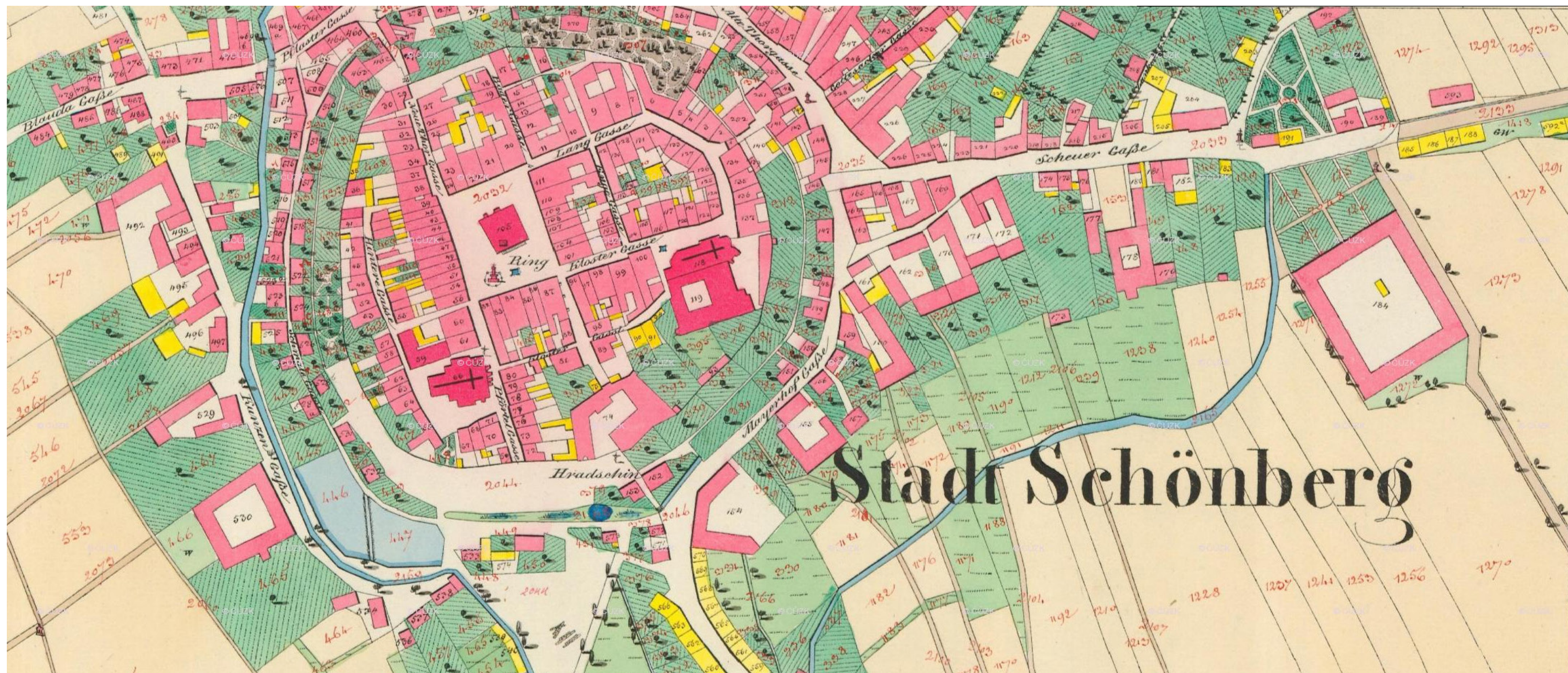
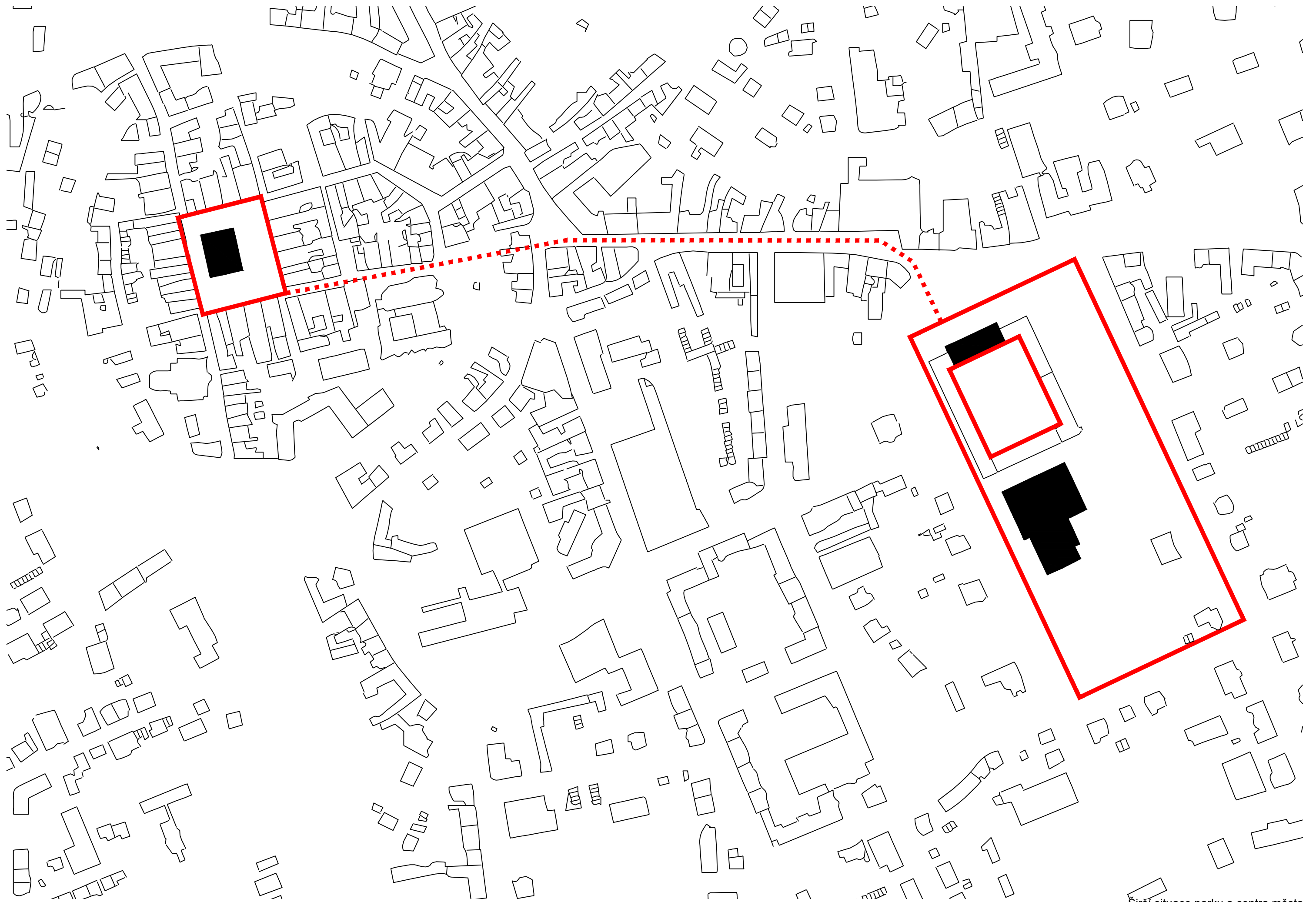


ověřovací studie Dům kultury v Šumperku

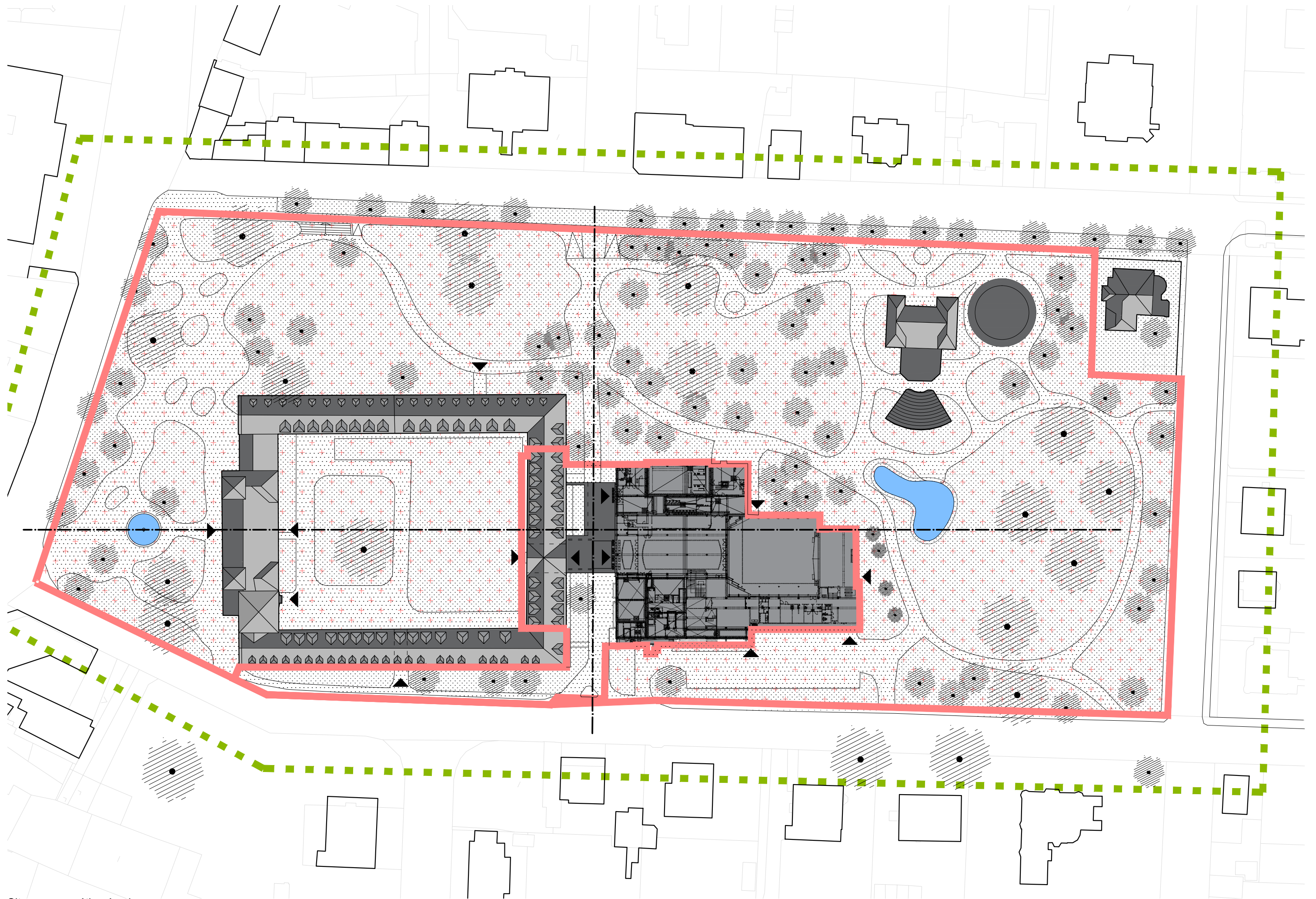
úprava 5/ 2019



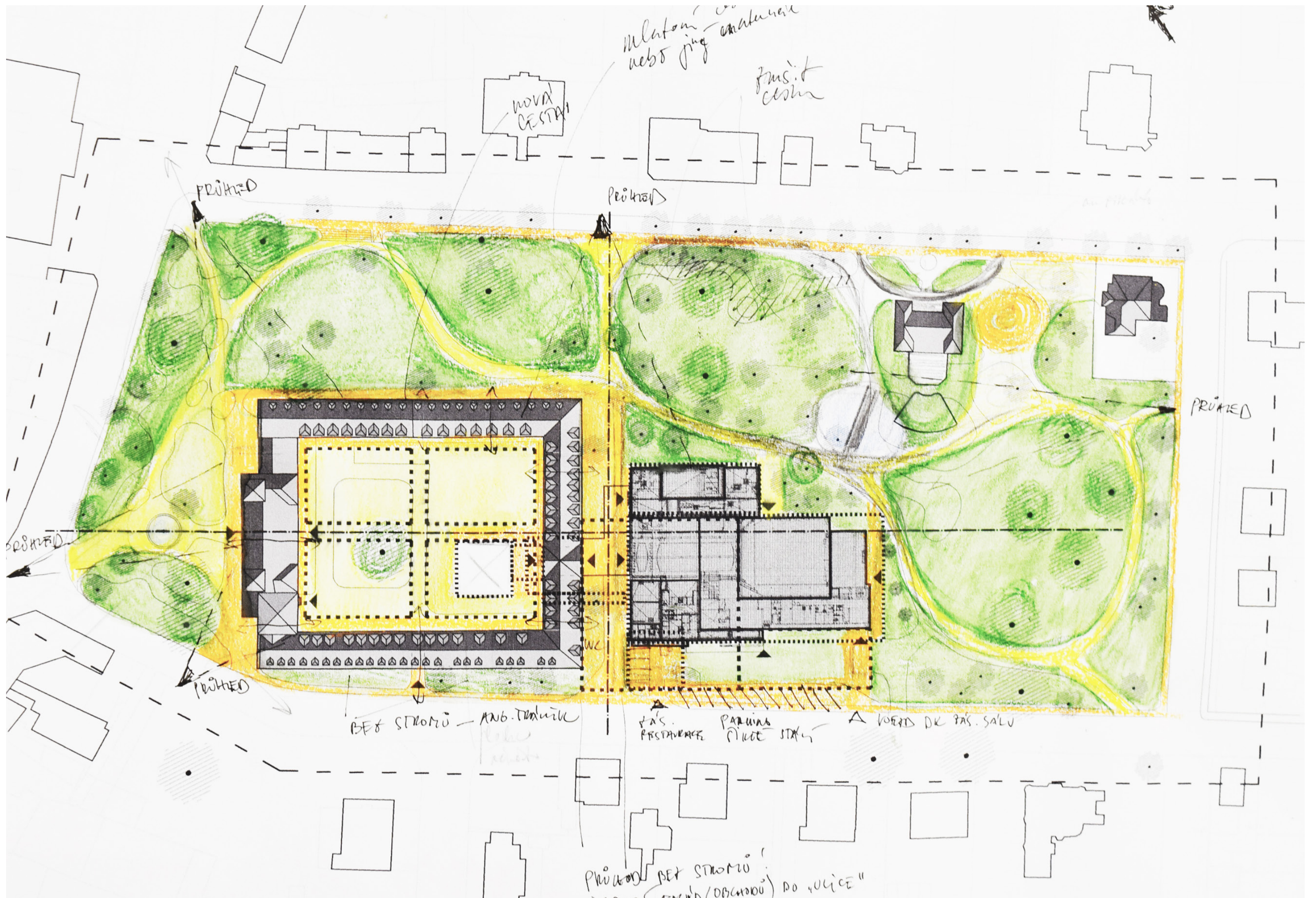
Historická mapa Stabliňho katastru

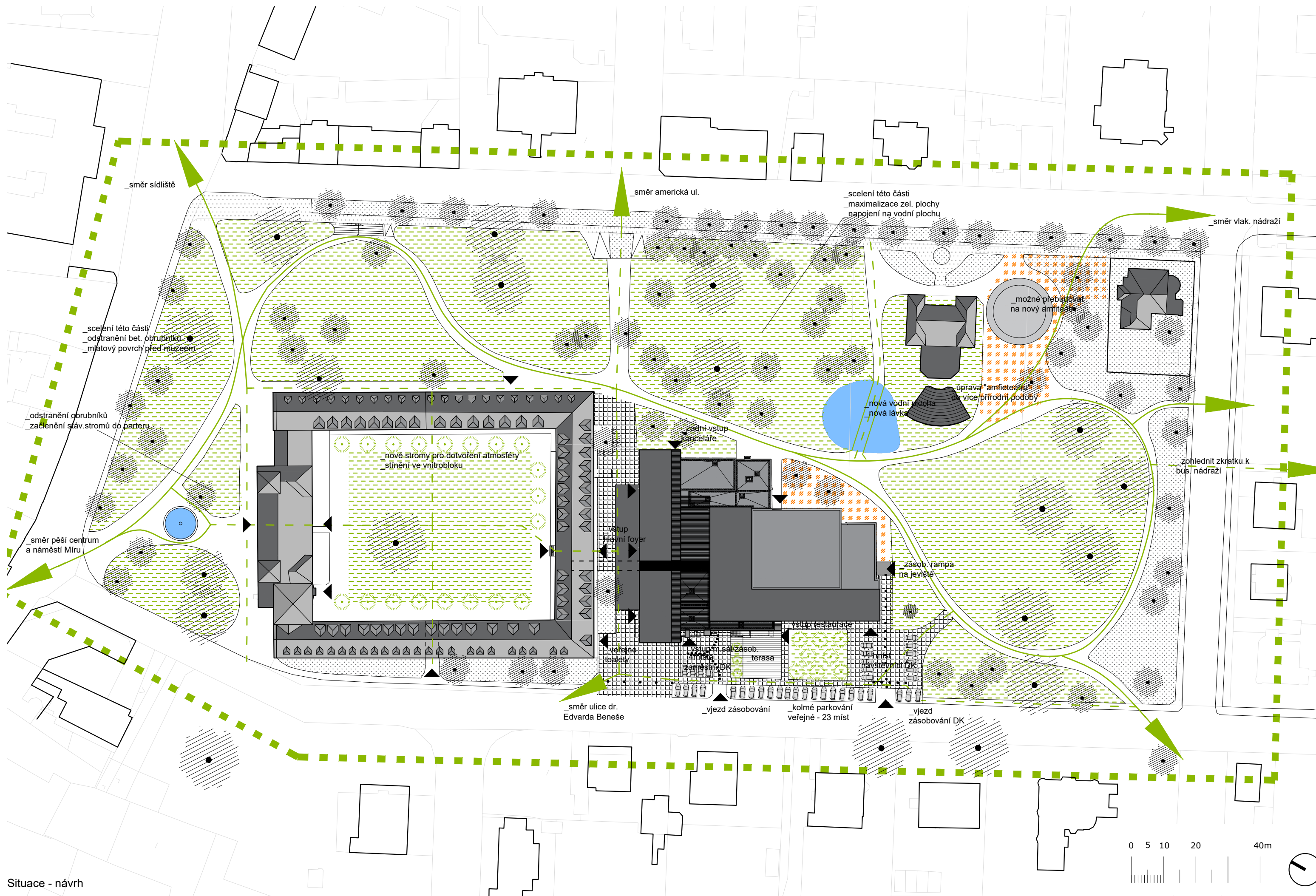


Širší situace parku a centra města



Situace - památková ochrana





_směr sídliště

_směr americká ul.

_scelení této části
_maximalizace zel. plochy
_napojení na vodní plochu

_směr vlak. nádraží

_scelení této části
_odstranění bet. obrubníků
_matový povrch před muzeem

_možné přebudovat
_na nový amfiteátr

_odstranění obrubníků
_začlenění stáv. stromů do parteru

_nová vodní plocha
_nová lávka

_úprava "amfiteátru"
_do více přírodní podoby

_nové stromy pro dotvoření atmosféry
_stínění ve vnitrobloku

_zadní vstup
_kanceláře

_zohlednit zkratku k
_bus. nádraží

_směr pěší centrum
_a náměstí Míru

_vstup
_hlavní foyer

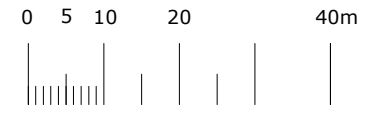
_zásob. rampa
_na jeviště

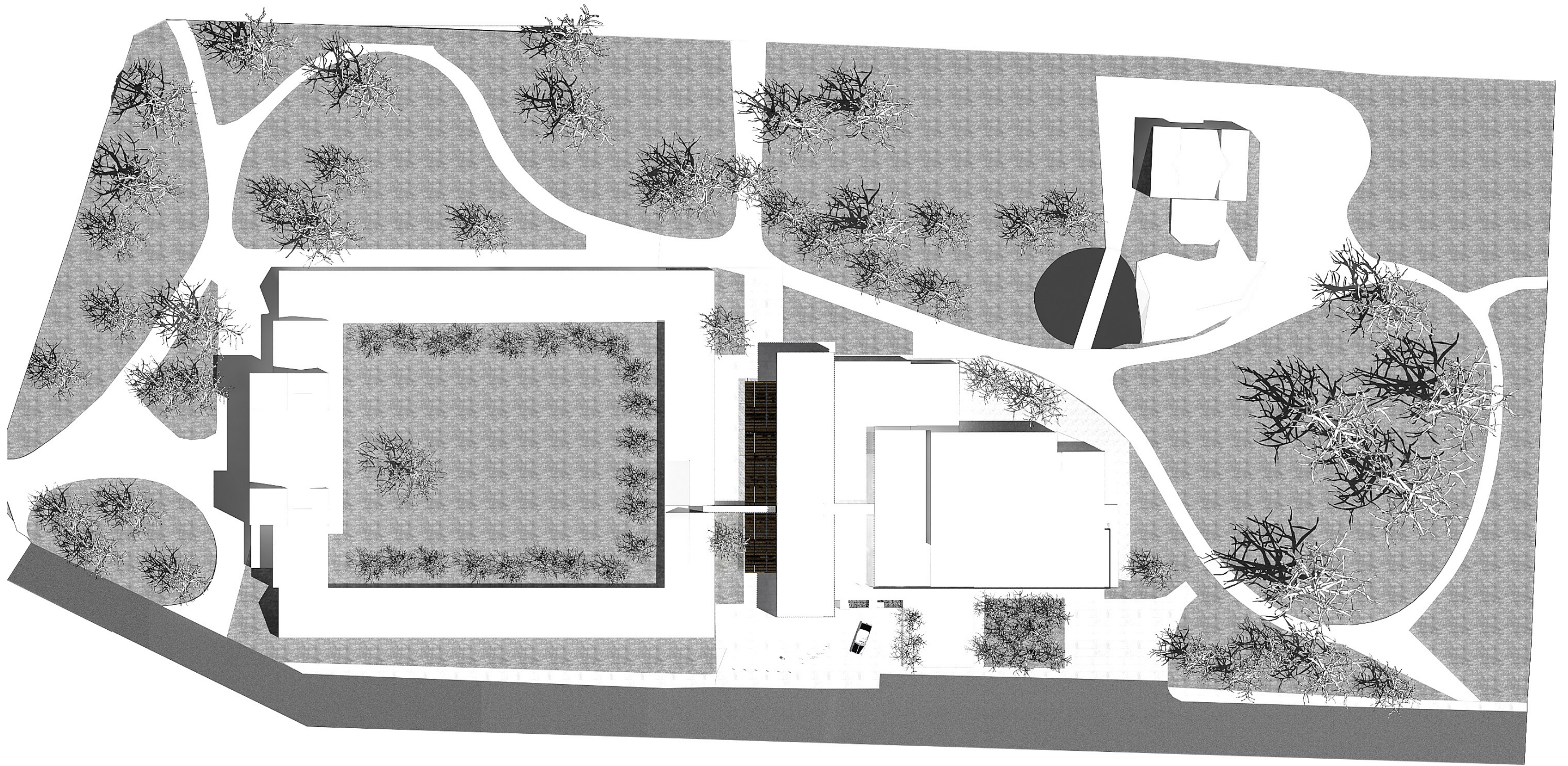
_směr ulice dr.
_Edvarda Beneše

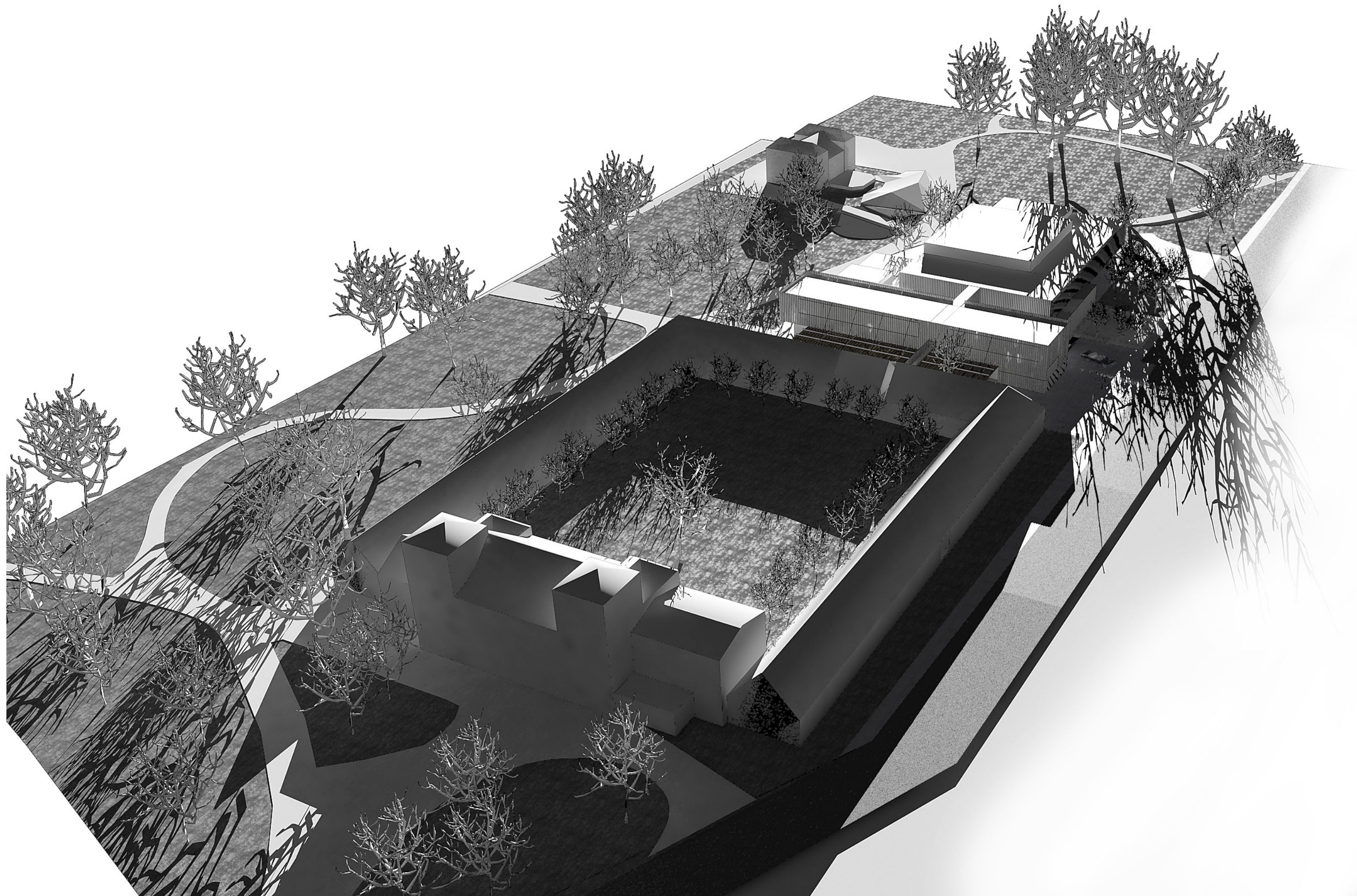
_vjezd zásobování

_kolmé parkování
_veřejné - 23 míst

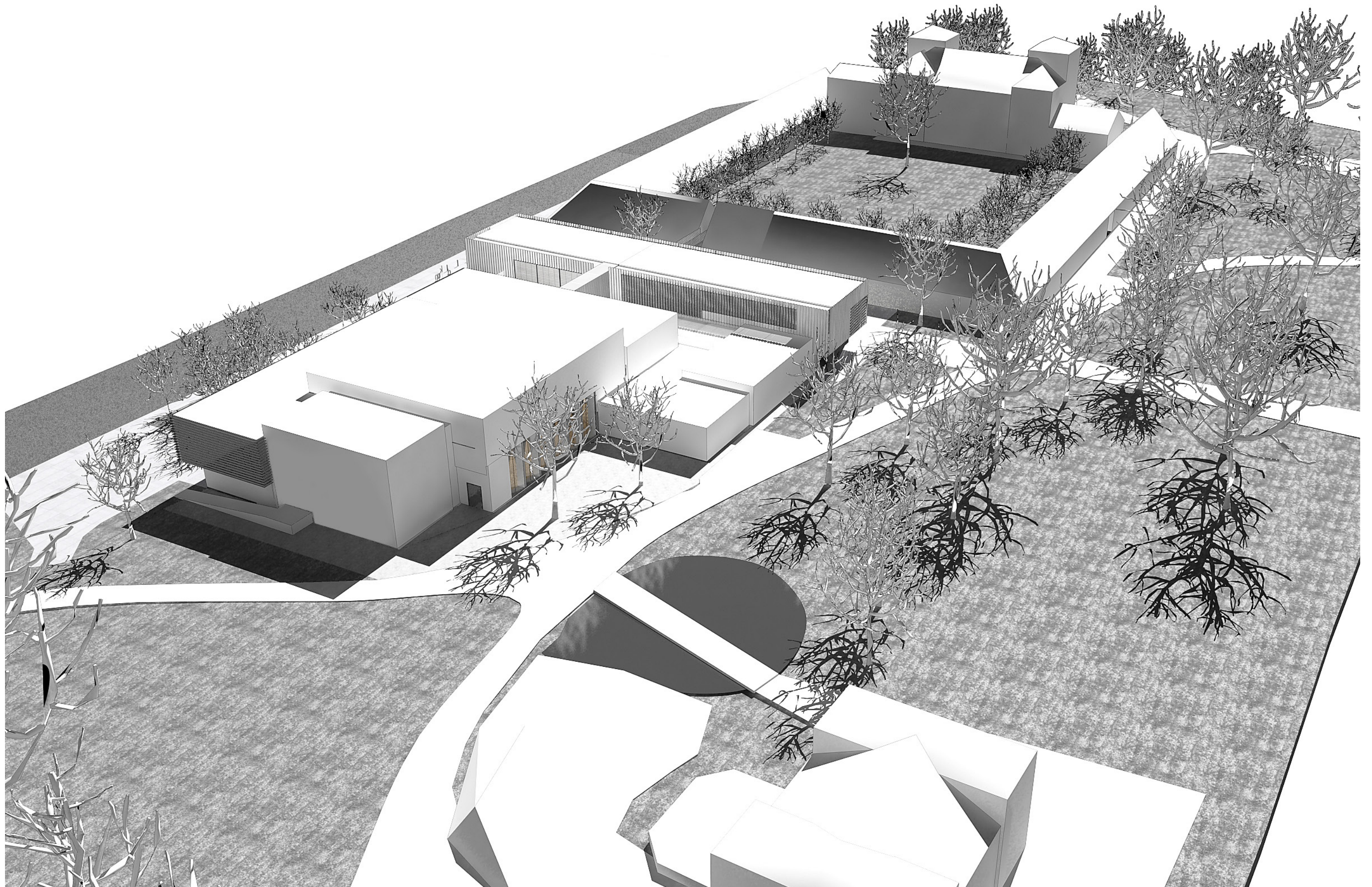
_vjezd
_zásobování DK







Vizualizace - ceková nadhledová



POPIS VNITŘNÍHO PROVOZU - MALÝ SÁL, BAR, RESTAURACE A STŘEŠNÍ NÁSTAVBA

Schéma vnitřního uspořádání DK ověřuje možnost umístění malého „konferenčního“ sálu na nároží stávajícího objektu DK a dále využití bývalého sálu loutkového divadla jako malý sál s elevací. Konferenční sál umístujeme na toto místo i vzhledem k vnitřnímu provoznímu uspořádání. Orientujeme ho ve směru severní fasády s jevištěm umístěným do ulice Fialova. Ve stejné půdorysné stopě umístujeme nad sál multifunkční prostor, který bude sloužit jako konferenční sál nebo jako V.I.P. bar.

1.PP

Ve sklepě se nejvíce projeví „manipulační prostor“ elevace a samotná plošina jeviště, která se bude pohybovat od spodní úrovně, ale musí se umět vytáhnout i na úroveň vnitřní podlahy foyer. K přístupu na jeviště se bude dát využít jak rameno schodiště, tak i výtah spojující backstage ve sklepě přímo se scénou (nutno ověřit). Ve sklepě je umístěno zázemí pro účinkující, wc, sprchy, sklady, zkušebna. Zbytek je pro ZTI, vzduchotechniku a sklady kuchyně.

1.NP

Malý konferenční sál i malý kulturní sál koncipujeme jako samostatnou jednotku, kde se může konat další akce (nezávisle na velkém sálu a jeho zázemí). Možnost propojení všech sálů (pro větší společ. akce) zachováváme stávající průchody do foyer přes zádveři a přes bar, který orientujeme opačně, tedy kolmo na foyer (viz. část bar). Bar se umí otevřít, v případě velké akce, kratší stranou do stávajícího hlavního foyer. Hlavní vstup do objektu zůstává na stejném místě. Přímý vstup z ul. Fialovy slouží především pro bar, pro menší klubové akce a pro akce v horním multifunkčním sálu. Tento vstup je předsazen před fasádu, kde jsou umístěny schody, vstupuje se přes malé foyer s výtahem (do sklepa) a schodištěm (do patra), ve foyer se můžou příležitostně prodávat lístky na akci v baru nebo malém sálu. Prostor baru je skrze dvě posuvné stěny plně propojen s malou scénou a je možné sledovat hudební vystoupení z prosotru od baru. Předpokládá se při větších akcích využívání obou barů (cca 130-150 lidí). Toalety



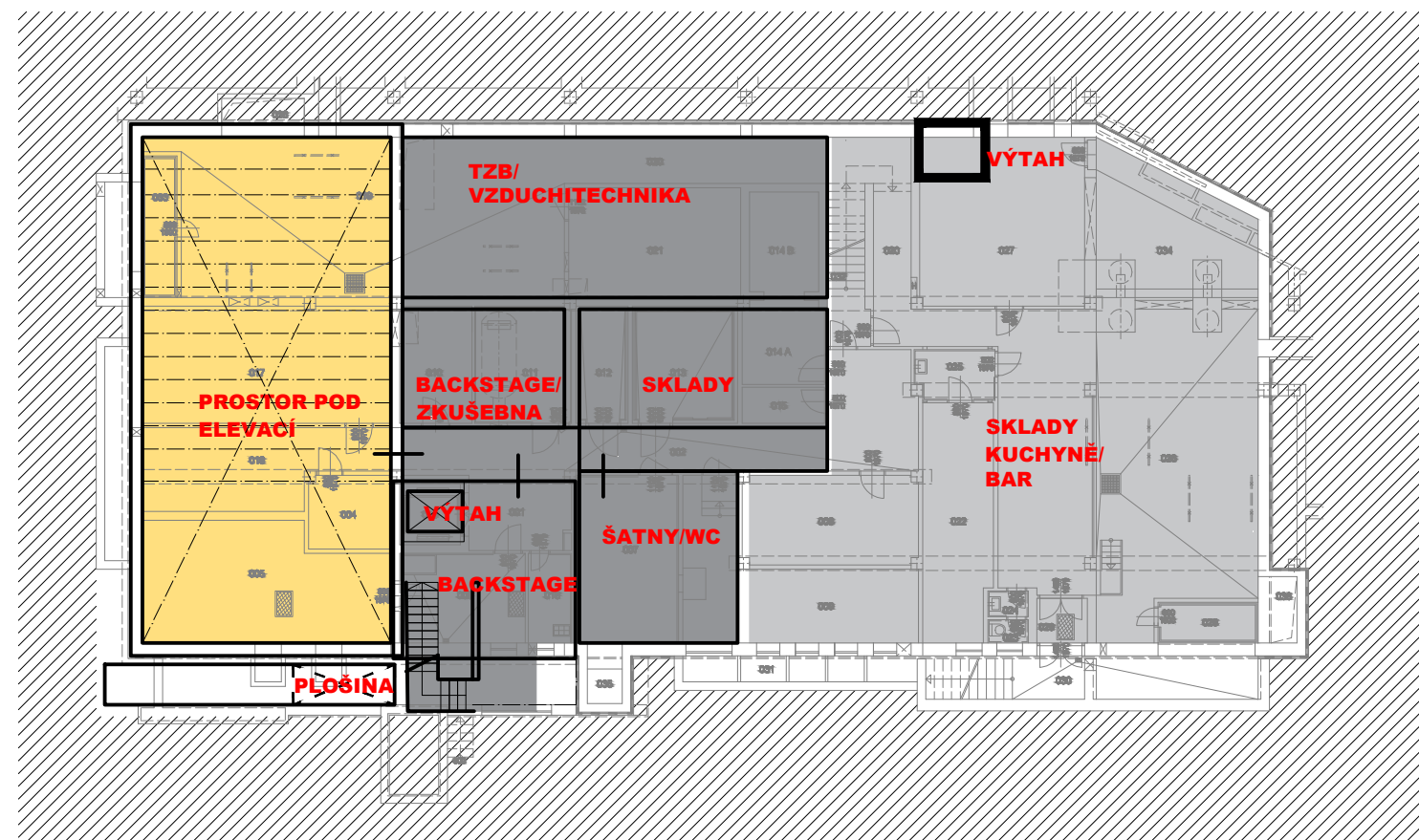
pro malou scénu jsou umístěny na druhé straně za foyer, bylo využito místo za pokladnou (prodej lístků). Samotný koncept elevace malého sálu vychází z prostorového uspořádání přízemí a suterénu. Zvolili jsme variantu, kdy je část elevace pod a část nad úroveň podlahy přízemí: dovolí nám to maximálně využít celou výšku prostoru (1.PP+1.NP), kterou předpokládáme někde okolo 6 - 6,5m (chybí výškové kóty suterénu). V prvním případě se tedy jeviště „zasune“ na nejnižší úroveň a hraje se s maximální elevací, tedy s maximální viditelností. Druhá možnost je spodní elevaci (ve sklepě) vytáhnout nahoru na úroveň podlahy a horní elevaci snížit na jednu rovinu. Vznikne tak multifunkční plocha pro pořádání tancovaček, menších koncertů apod. Je možné tento prostor využít i jako „přídavný“ foyer pro větší akce. Na dispozici nemá způsob zasouvání nebo pevná elevace větší vliv.

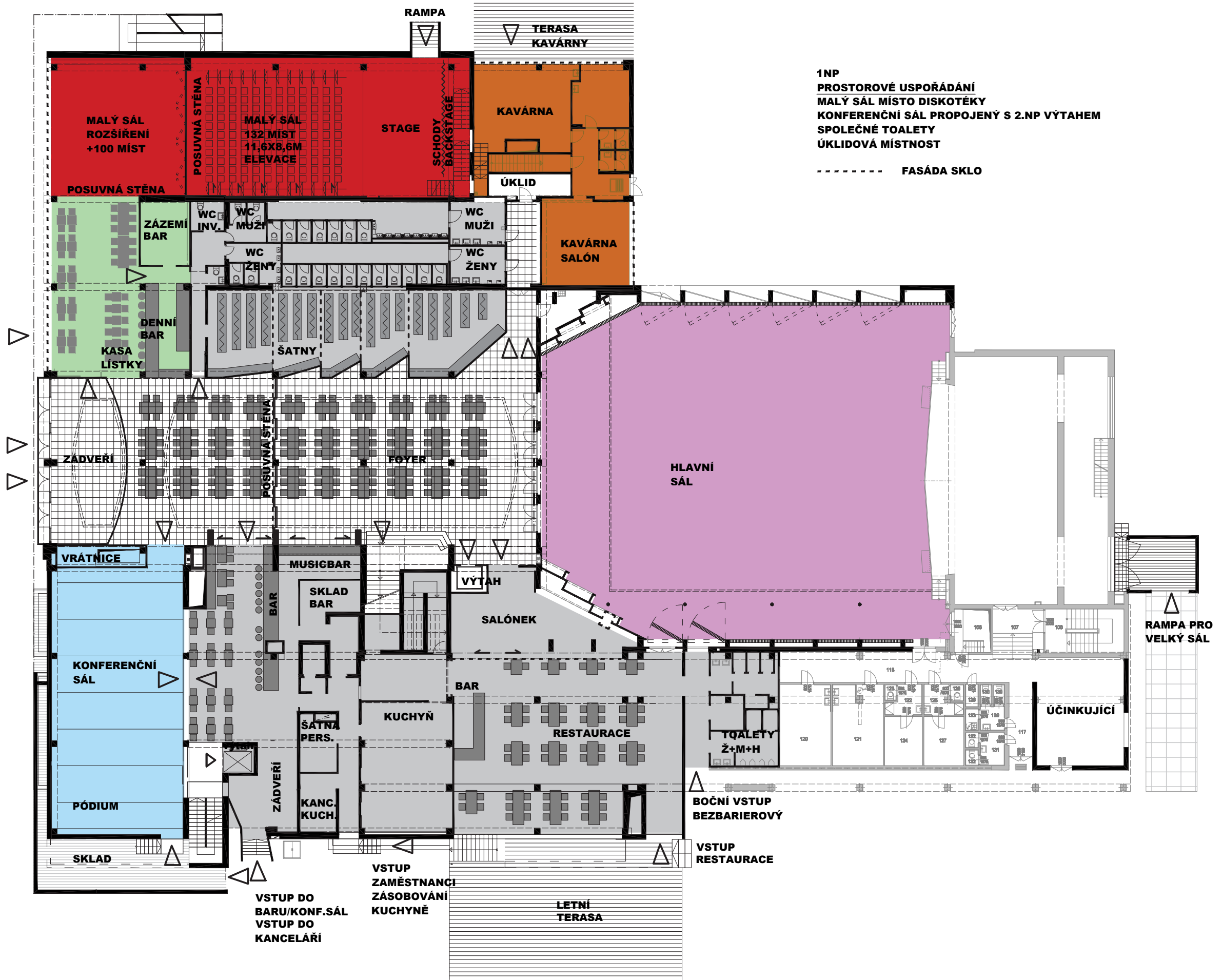
V potaz připadají ještě další varianty elevace: první je, že bude celá elevace pohyblivá a bude se tedy dát složit buď k delší nebo kratší stěně. Nebo se elevace rozdělí na dvě části - pevnou a posuvnou, kdy např. část nad úroveň podlahy by se dala shrnout dozadu a prostřední část umístěná pod úroveň podlahy by se mohla zakrýt sklápějícími panely umístěnými po bocích (jako dveře do sklepa).

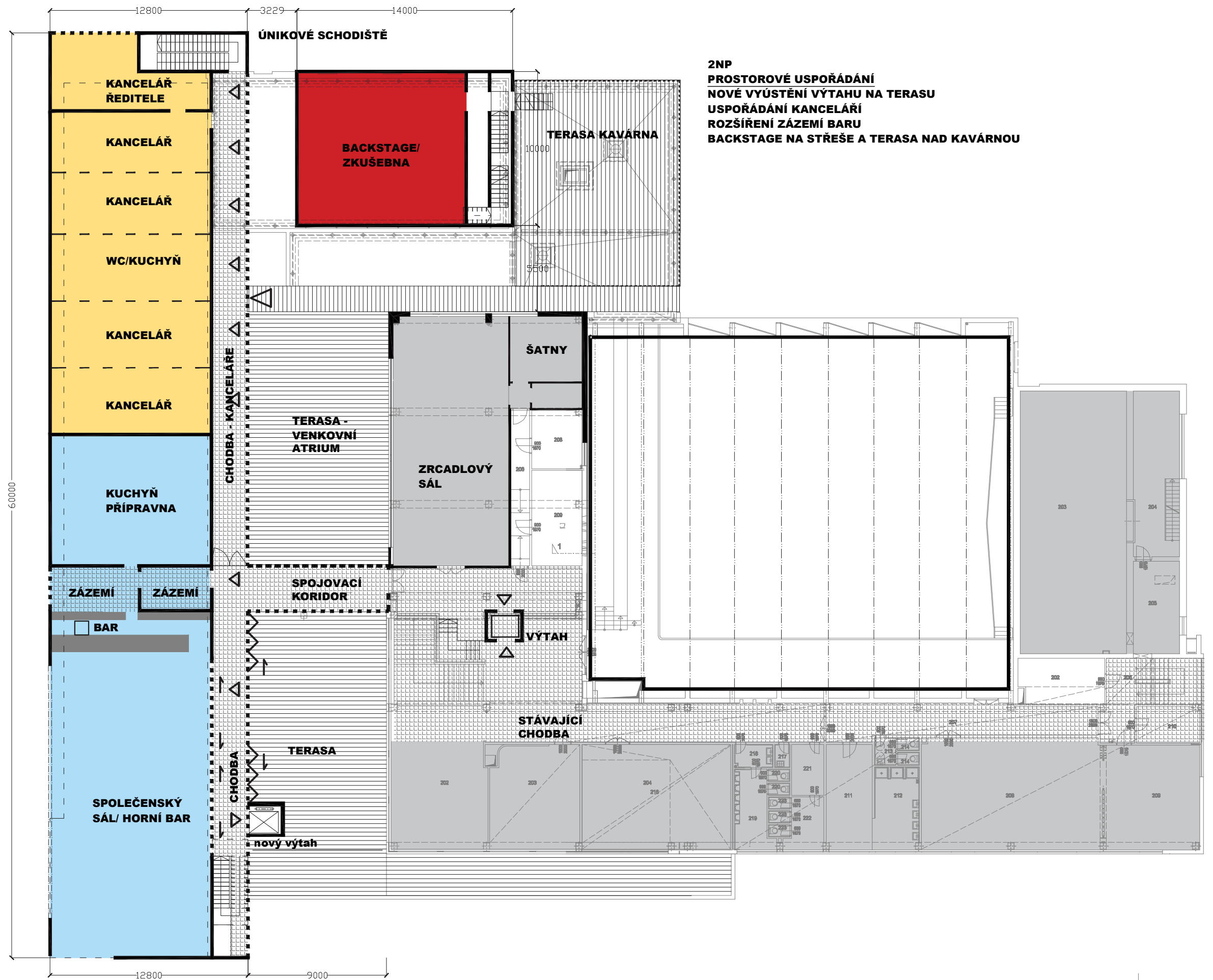
Výtah umístujeme vedle reprezentativního schodiště tak, aby byl přístupný jak z foyer, tak aby byl schopen propojit obě úrovně v patře (balkón, venkovní terasy s kancelářemi). Podařilo-li by se nám výtah propíchnout i do sklepa, mohli bychom zajistit nepřímé propojení kuchyně se střešním barem (v případě potřeby nějakých rautů apod.). Za jevištěm (z ulice) vzniká krytý předprostor, který bude sloužit pro nanášení techniky, v létě jako backstage pro hudebníky apod.

Malý kulturní sál je možné rozdělit na původní velikost loutkového sálu divadla (diskotéky) a salonek v přímém propojení s „ulicí“ - možnost zde pořádat výstavy, nebo využít pro samostatnou akci, případně prostor otevřít do veřejného prostranství.

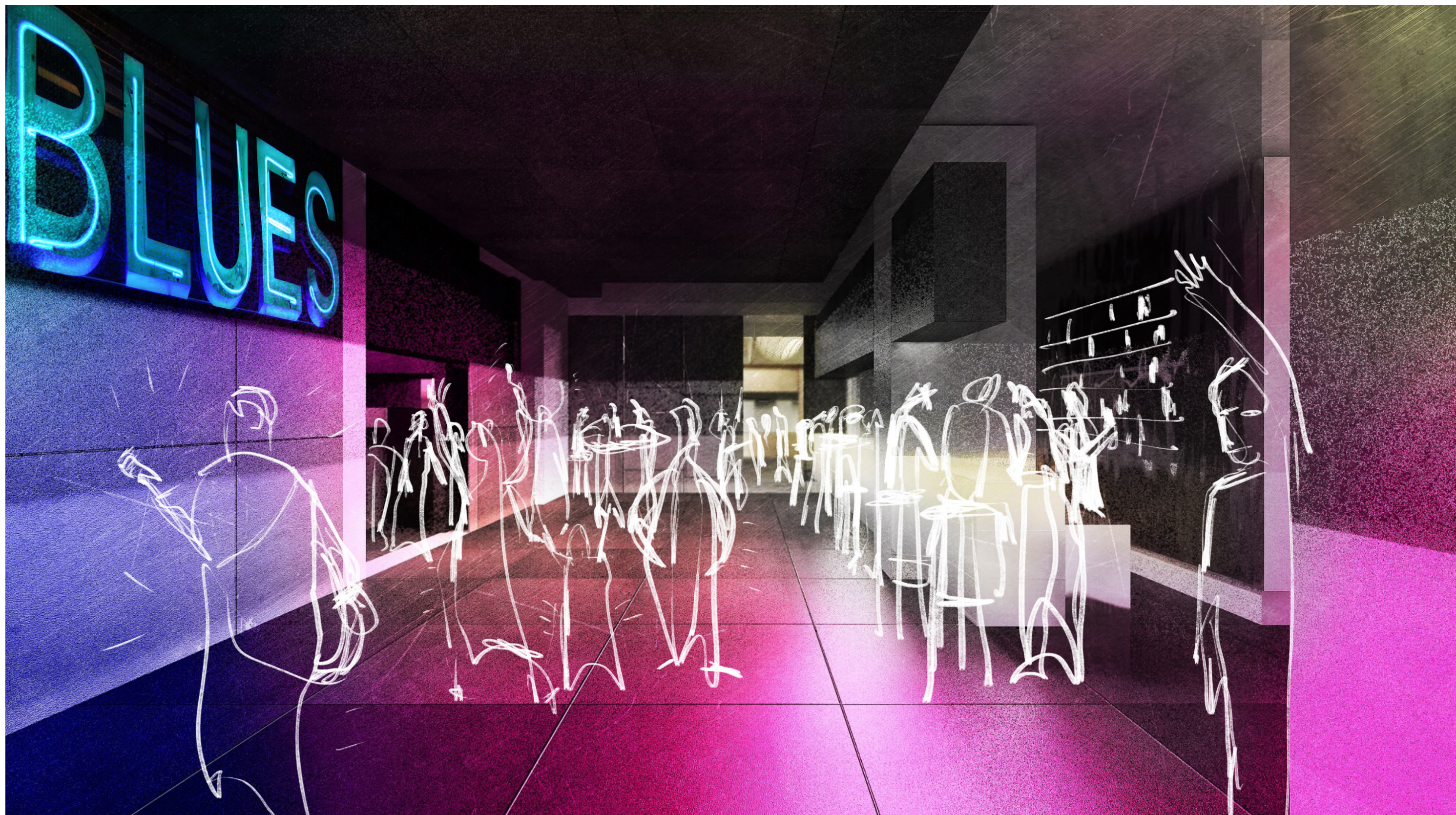
Obecně se dispoziční řešení přízemí snaží vycházet ze stávajícího uspořádání, které transformuje do co nejvíce variabilního řešení pro rozličné typy akcí. Zároveň se snaží prostor otevřít veřejnosti vstupní fasádou a nebo definovat zázemí jednotlivým provozům. Dochází k optimalizaci technického zařízení budovy do jednoho provozního celku.





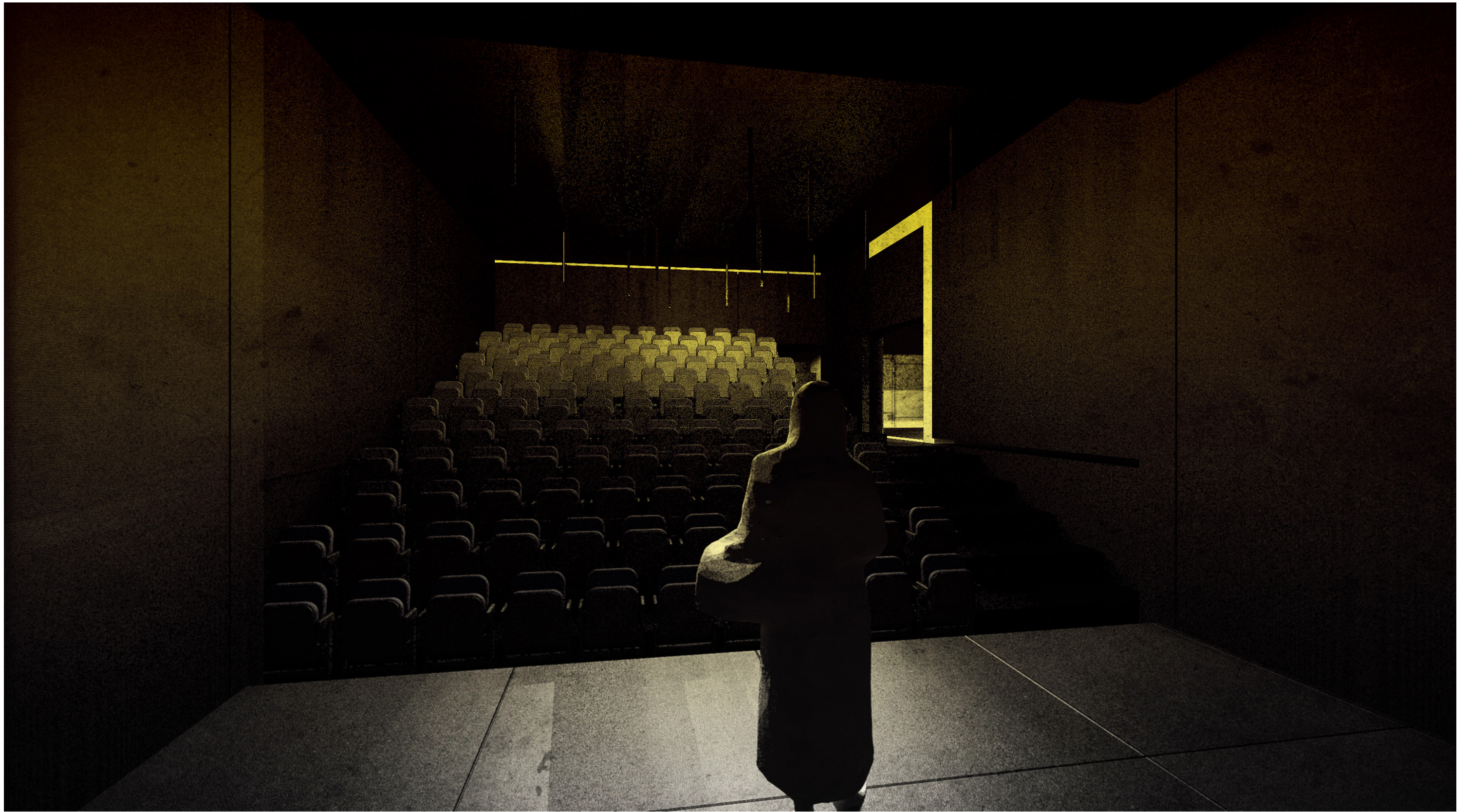


2NP
PROSTOROVÉ USPOŘÁDÁNÍ
NOVÉ VYÚSTĚNÍ VÝTAHU NA TERASU
USPOŘÁDÁNÍ KANCELÁŘÍ
ROZŠÍŘENÍ ZÁZEMÍ BARU
BACKSTAGE NA STŘEŠE A TERASA NAD KAVÁRNOU



Vizualizace I - MUSIC BAR - pohled od vstupu





Vizualizace III - MALÁ SCÉNA - pohled do hlediště



Vizualizace IV - FOYER - pohled od vstupu



Vizualizace V - FOYER - pohled od sálu



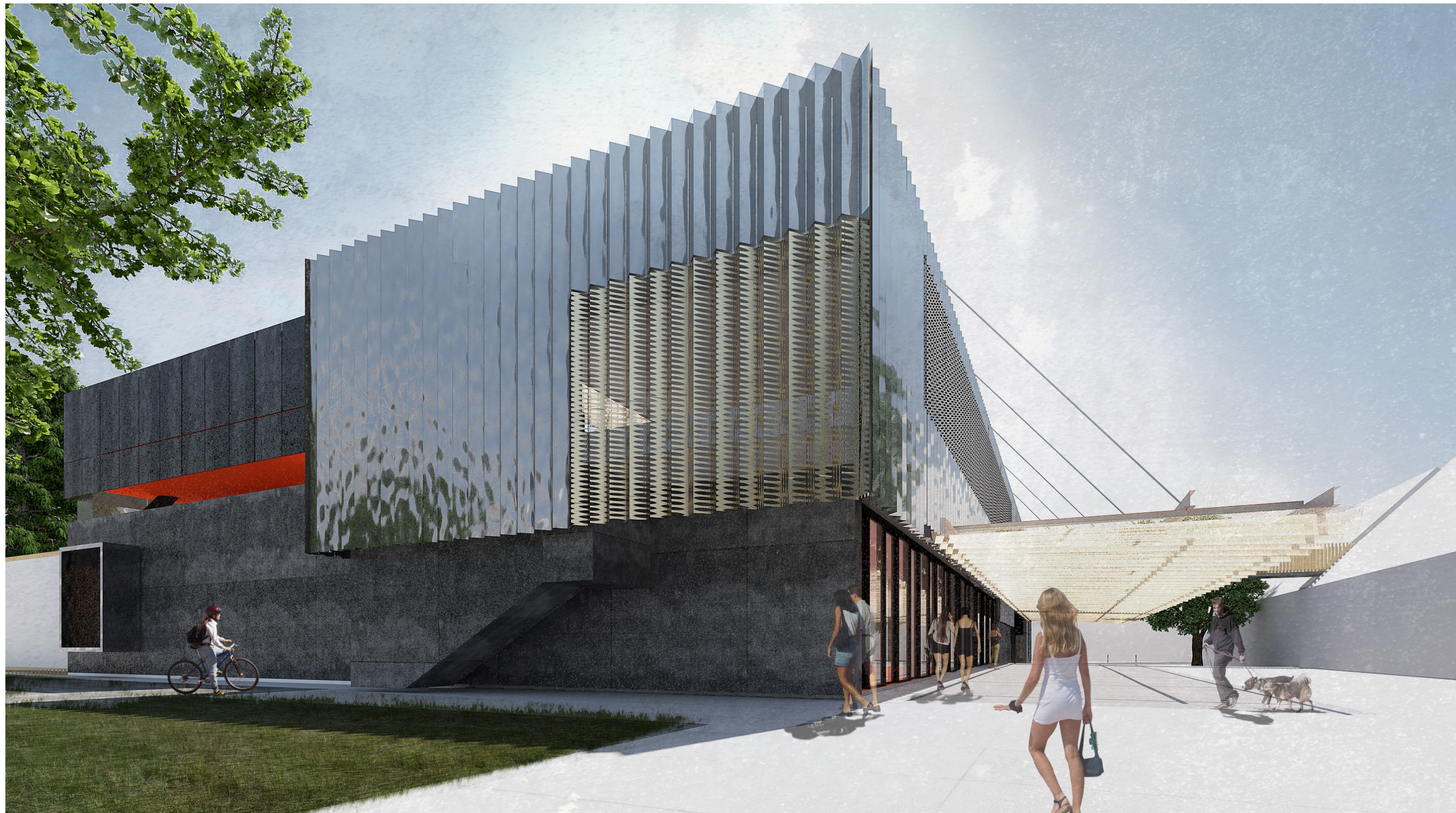


Vizualizace VII - VELKÝ SÁL - poled z balkonu





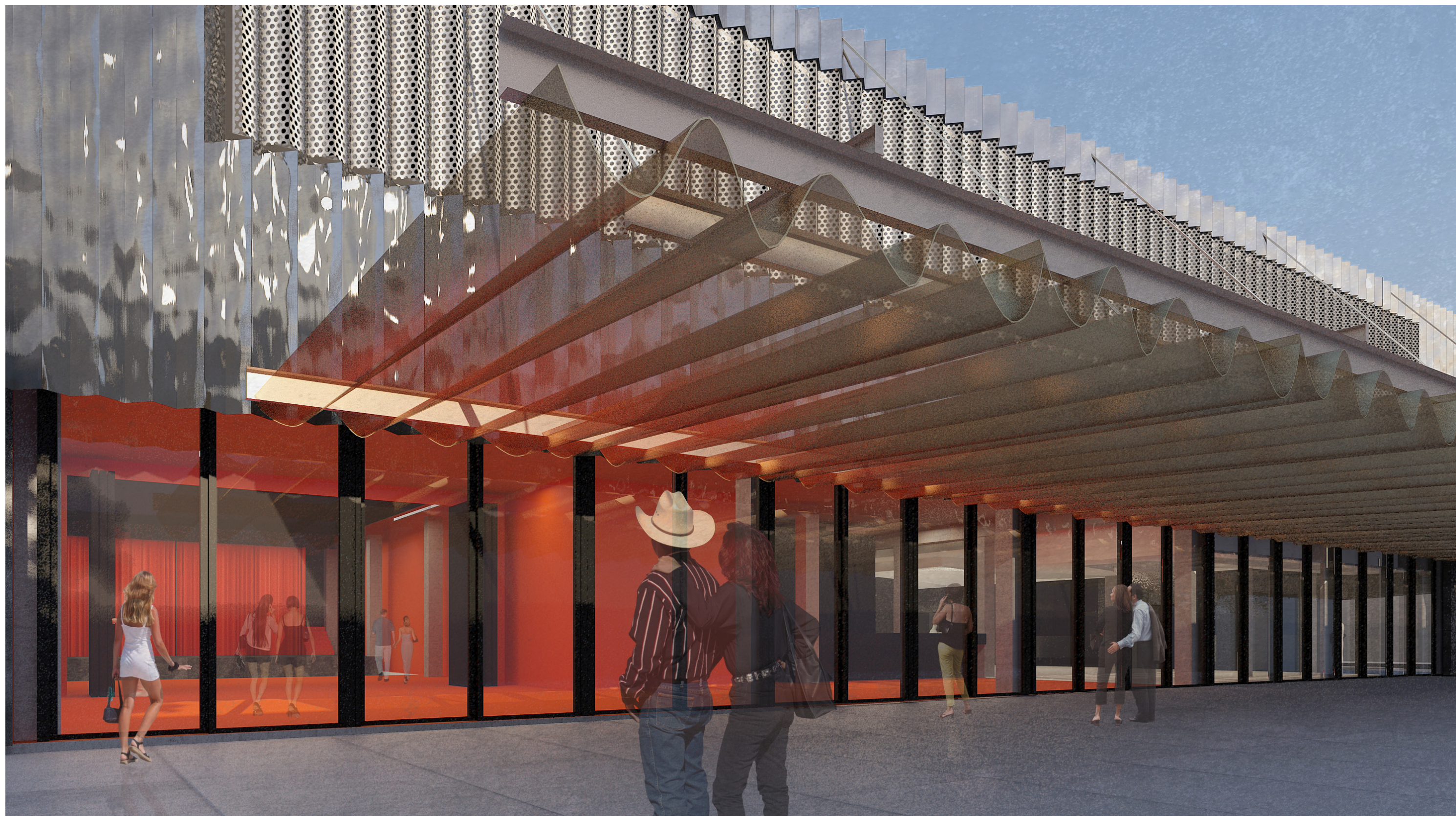
Vizualizace IX - EXTERIER - pohled na nároží z ulice



Vizualizace X - EXTERIER - pohled na nároží z parku

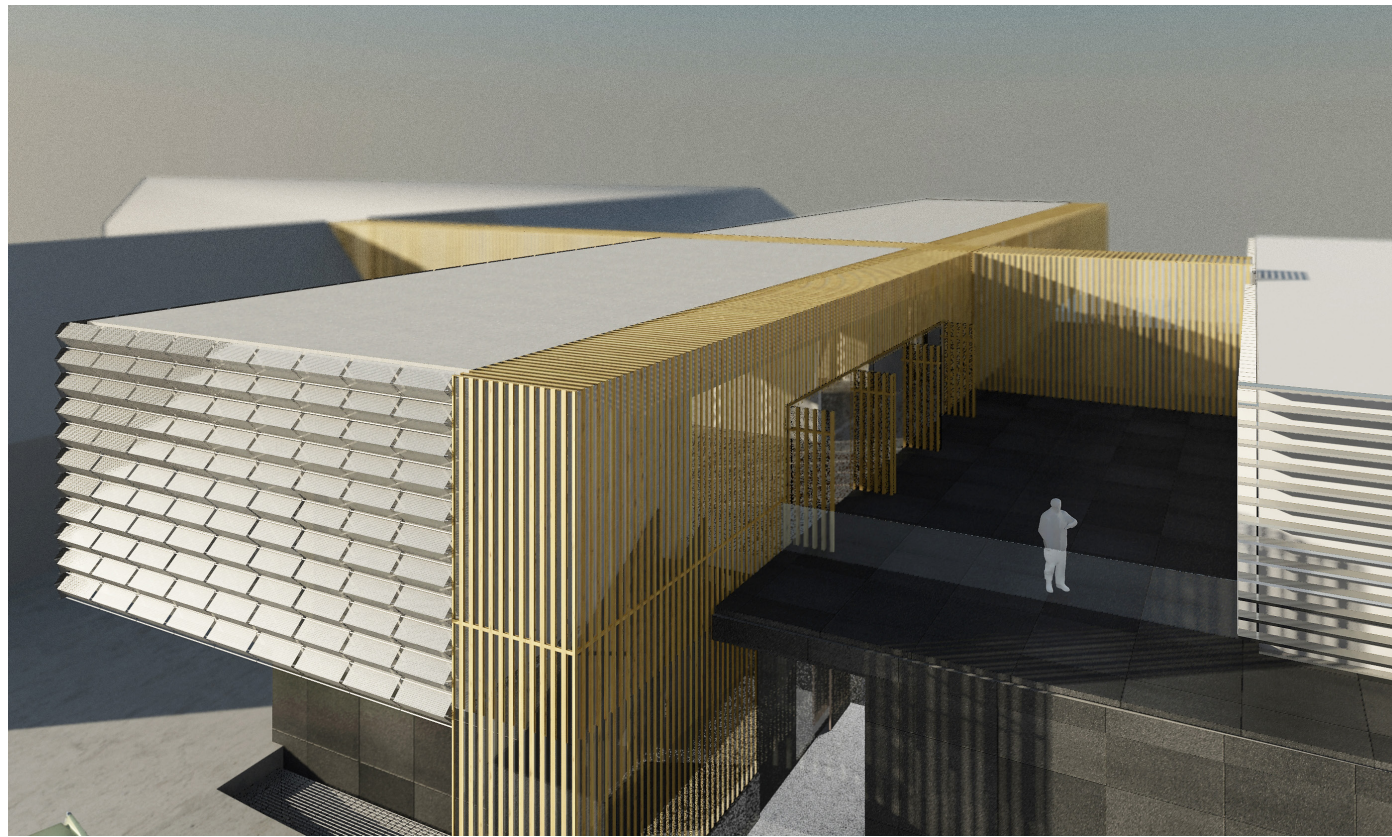


Vizualizace XI - EXTERIER - hlavní vstup

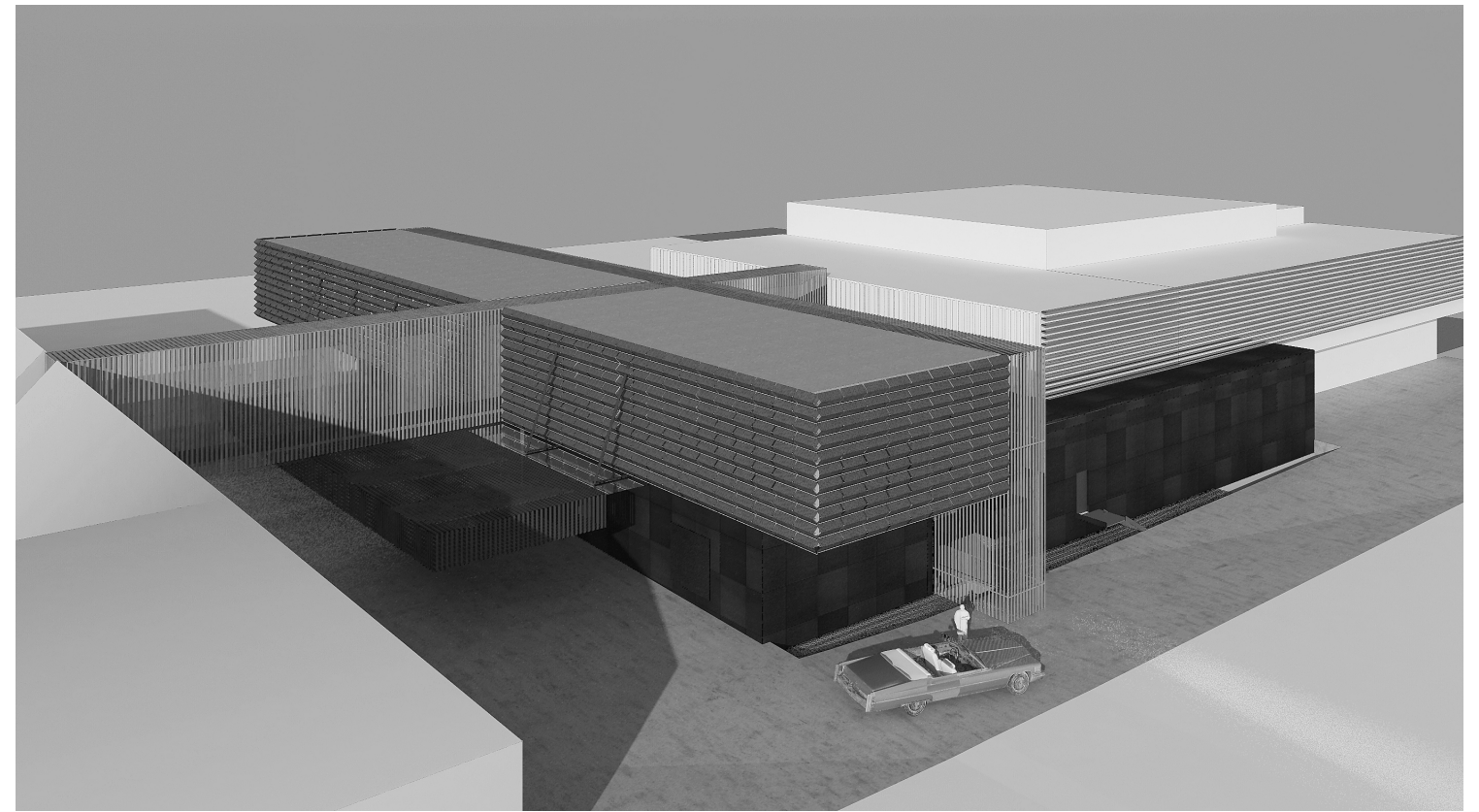


Vizualizace XI - EXTERIER - hlavní vstup-

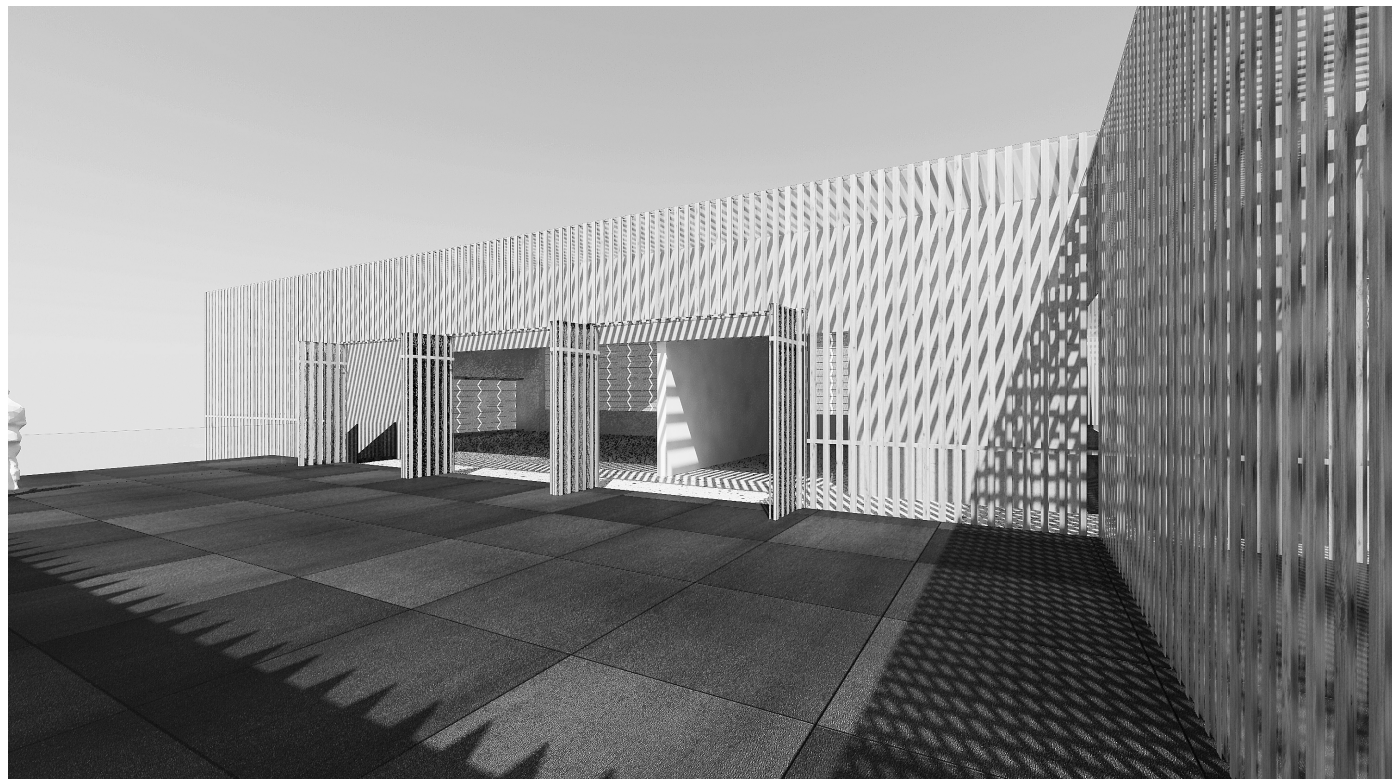




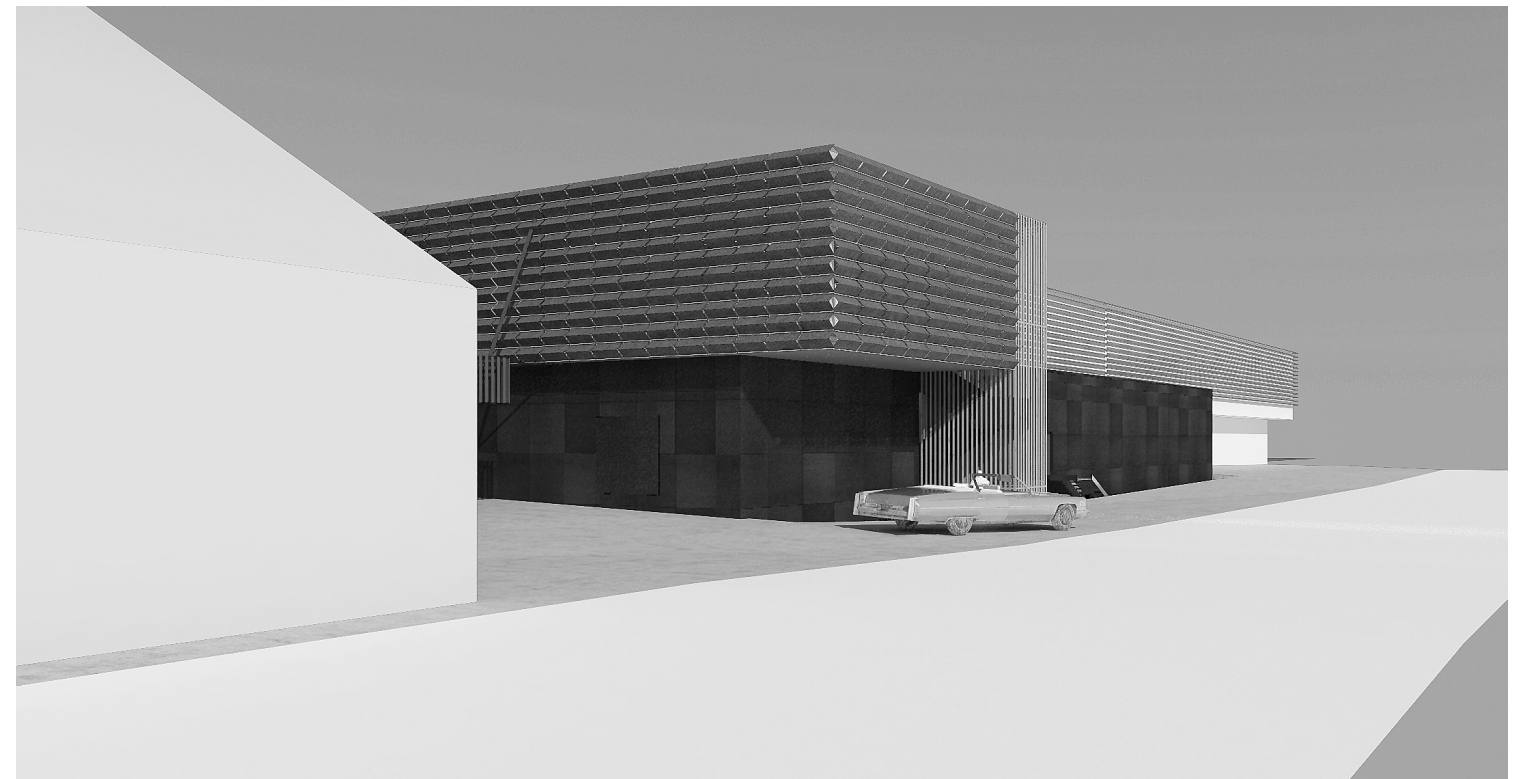
VAR II - nadhledová perspektiva



VAR II - nadhledová perspektiva

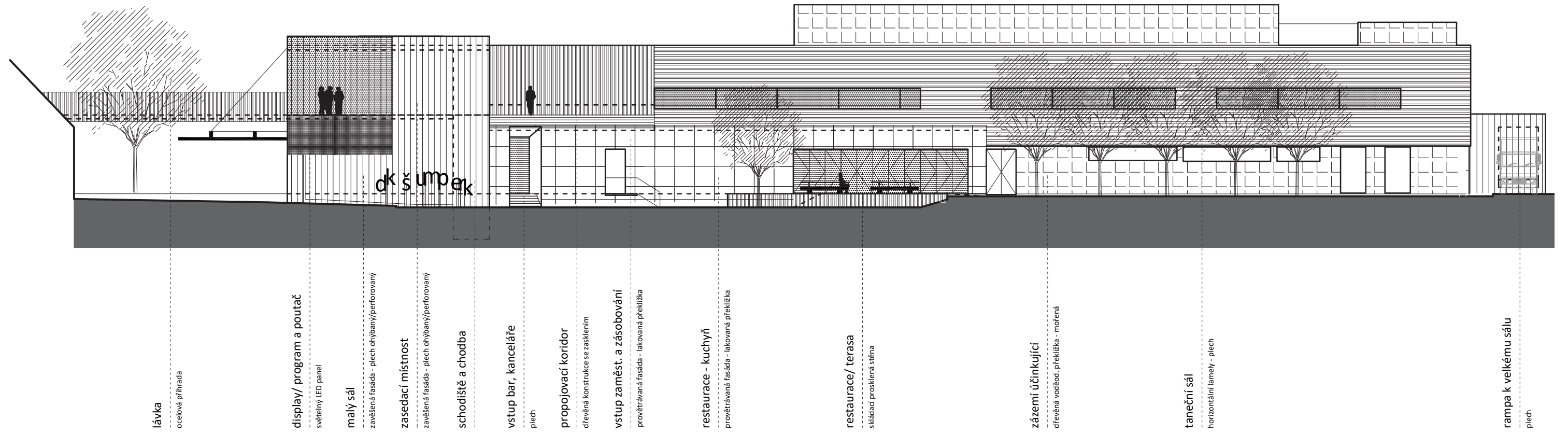


VAR II - terasa

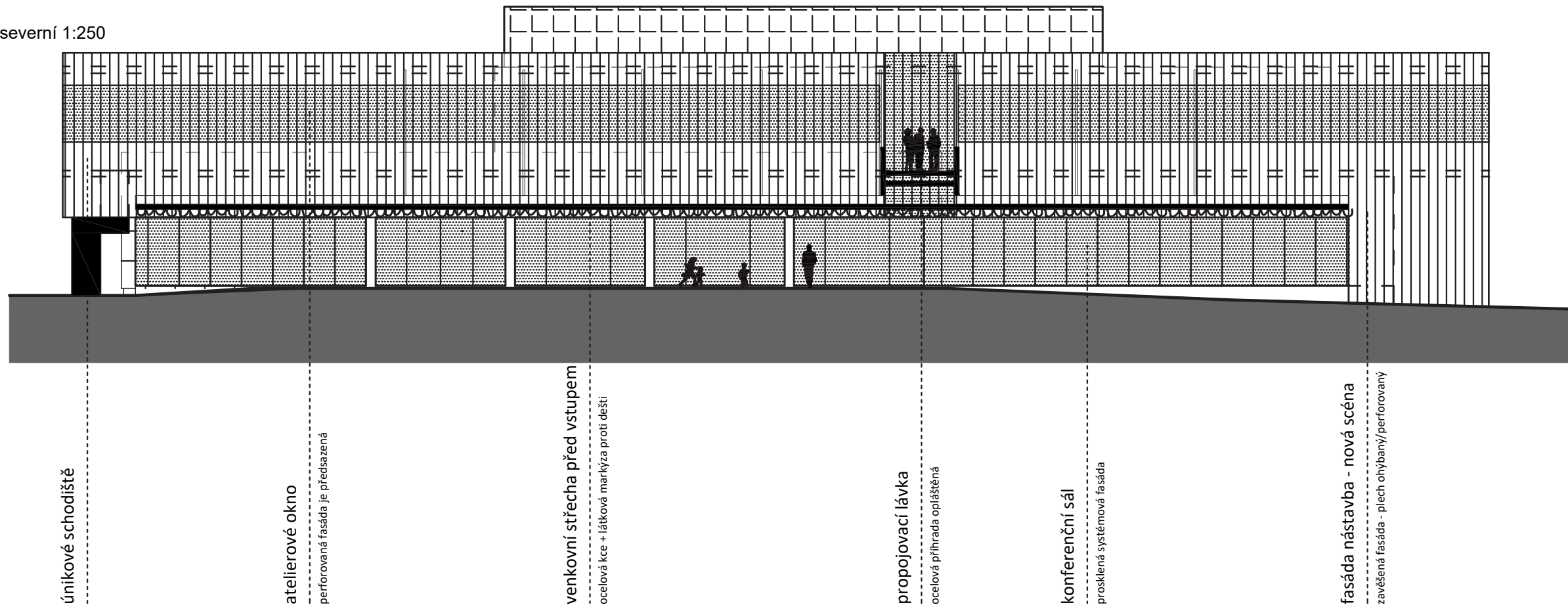


VAR II - pohled z ulice

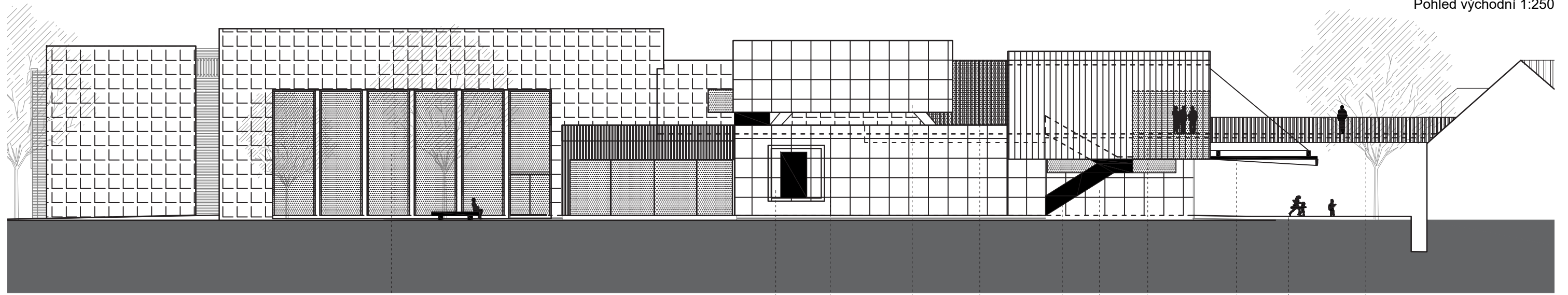
Pohled západní 1:250



Pohled severní 1:250



Pohled západní - pohled severní



okna do velkého sálu
skla v rámech fix (max. formát 2x3m)

rampa pro stage
provětrávaná fasáda - cementovláknité desky

fasáda - stávající část
provětrávaná fasáda - cementovláknité desky

backstage/zkušebna
zvukotěsný box na střeše
provětrávaná fasáda - cementovláknité desky

propojovací koridor
dřevěná zasklená konstrukce

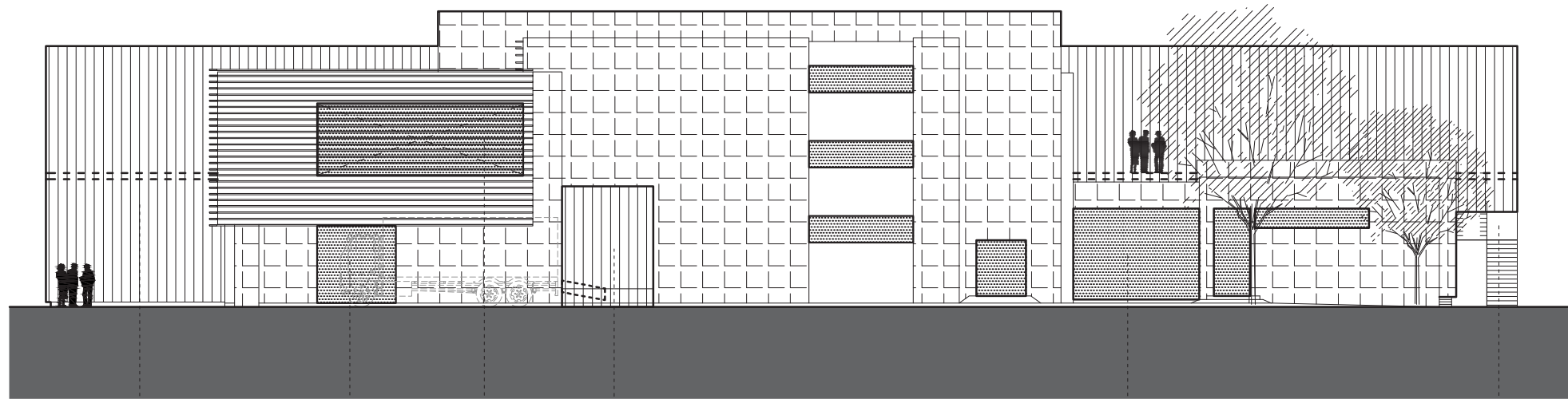
schodiště - kanceláře
dvouramenné schodiště opláštěné jako fasáda
fasáda - nová část

provětrávaná fasáda - lakovaná překližka
fasáda nástavba - kanceláře
zavěšená fasáda - plech ohybný/perforovaný

zavěšená střecha
perforovaný plech - stínění + polykarbonát

průchod/ ulice
litý beton/ lezaná dlažba

propojující lávka
kov



hmota malého sálu
plechová fasáda

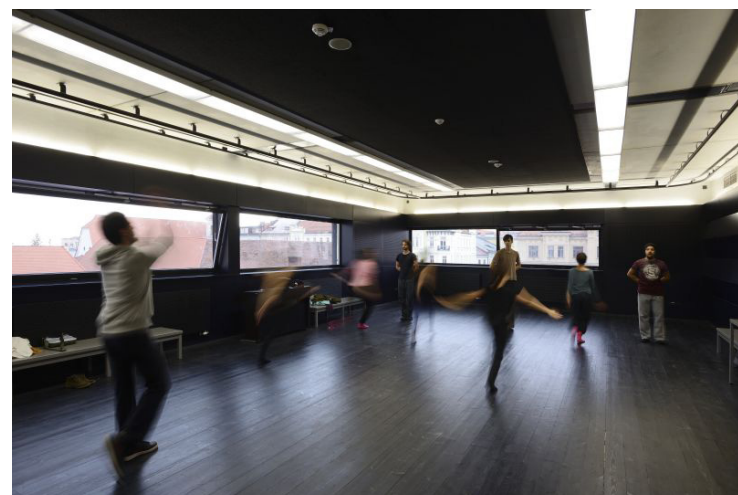
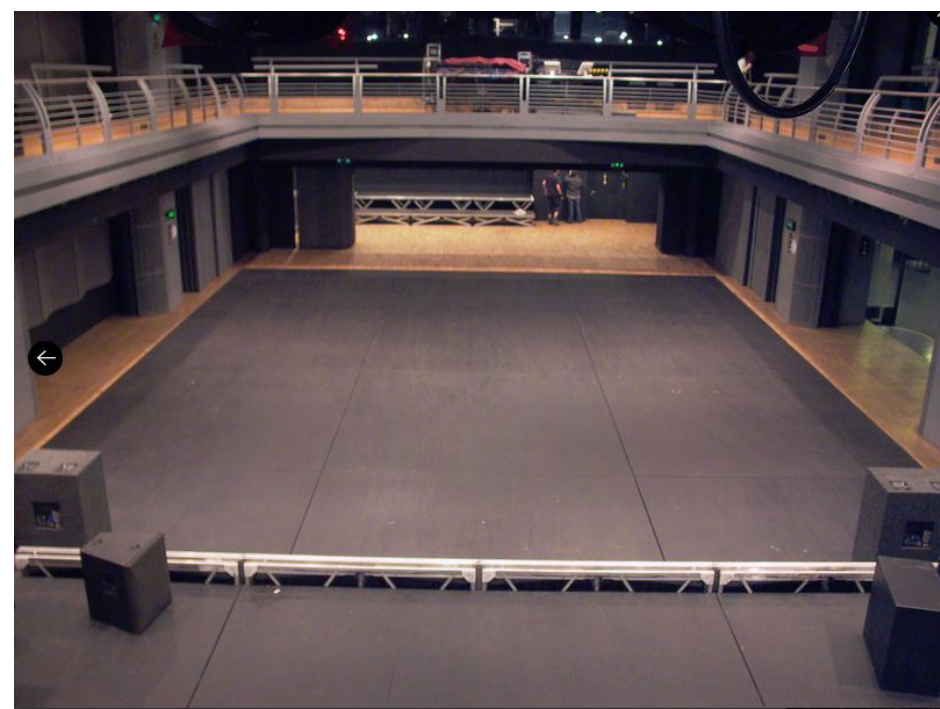
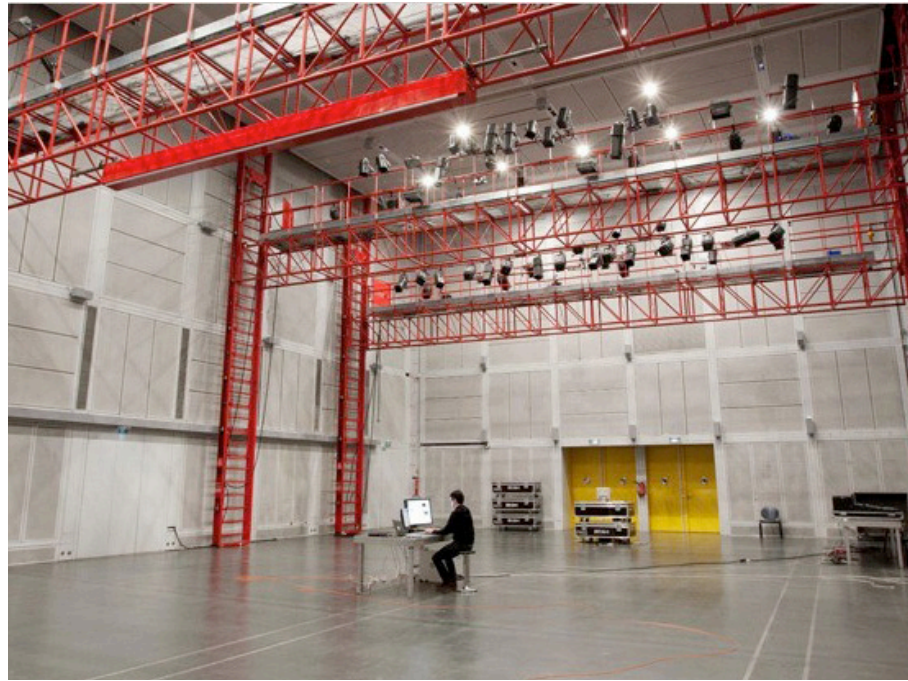
okno do zázemí účinkujících

sdrůžené okno do tan. sálu a schodiště
stínící lamely předřazené před okno

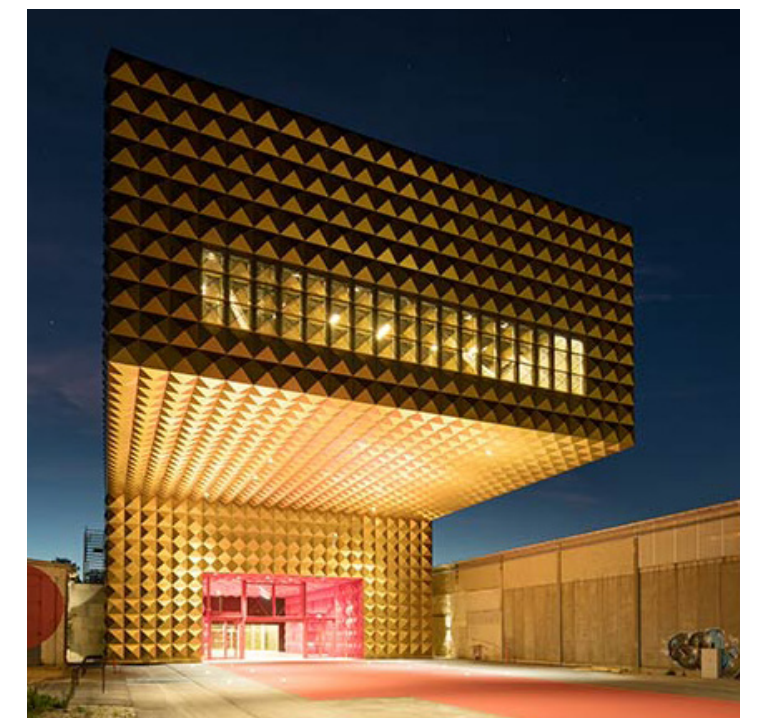
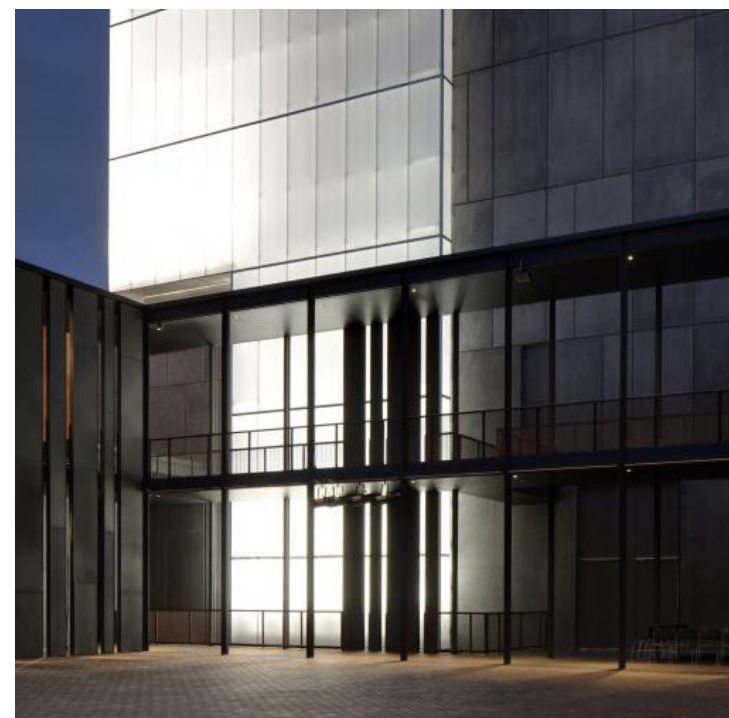
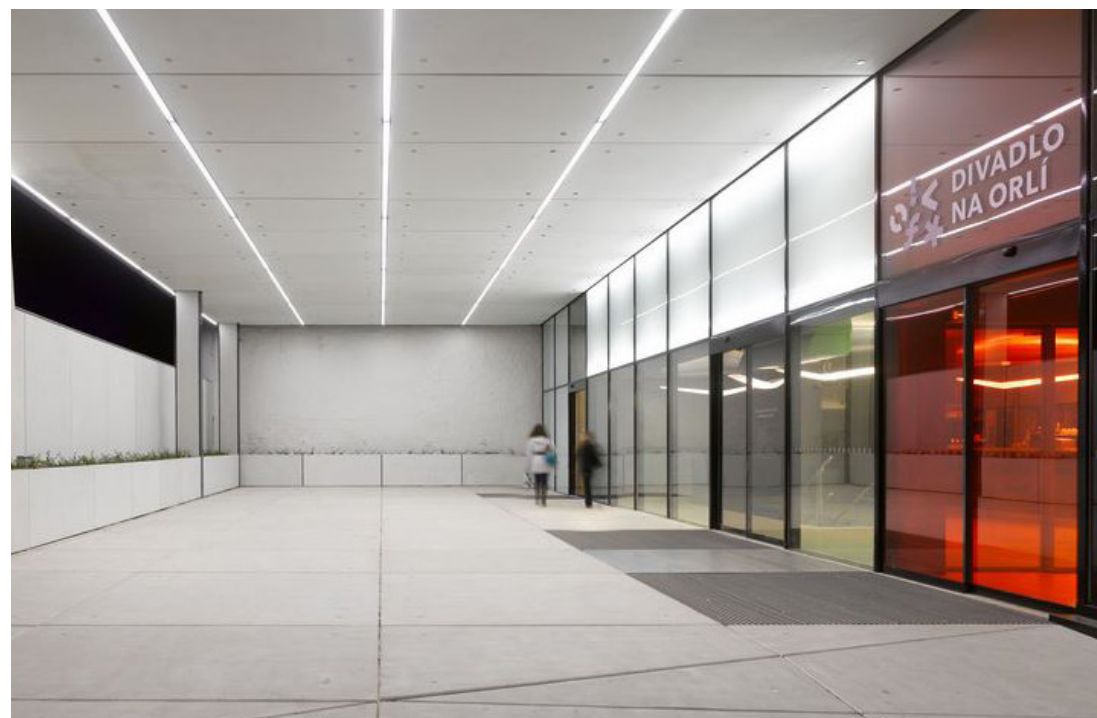
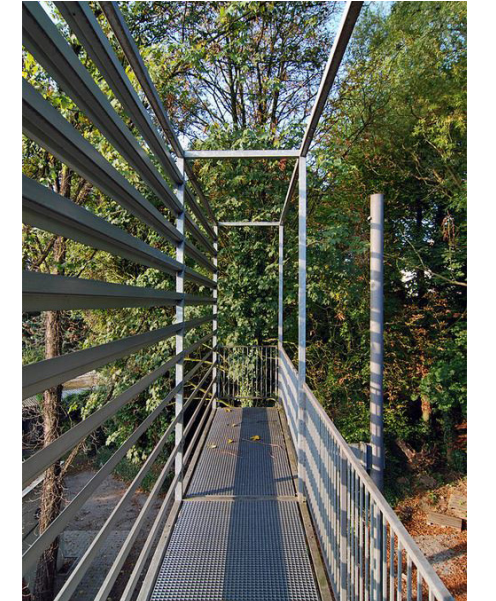
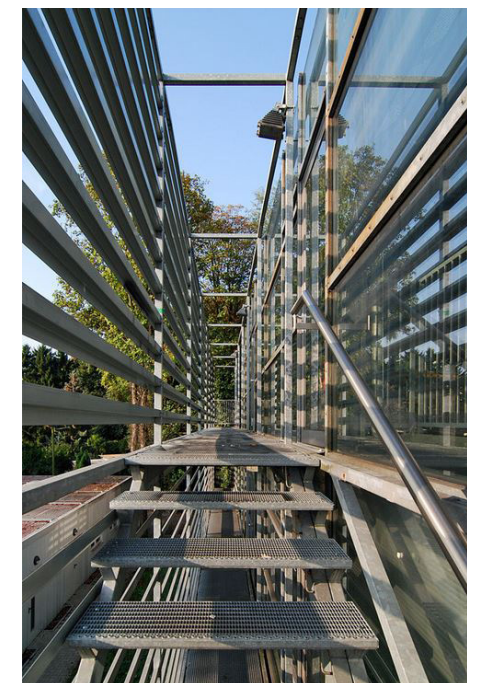
rampa pro velký sál
plechová fasáda

zasklení kavárny

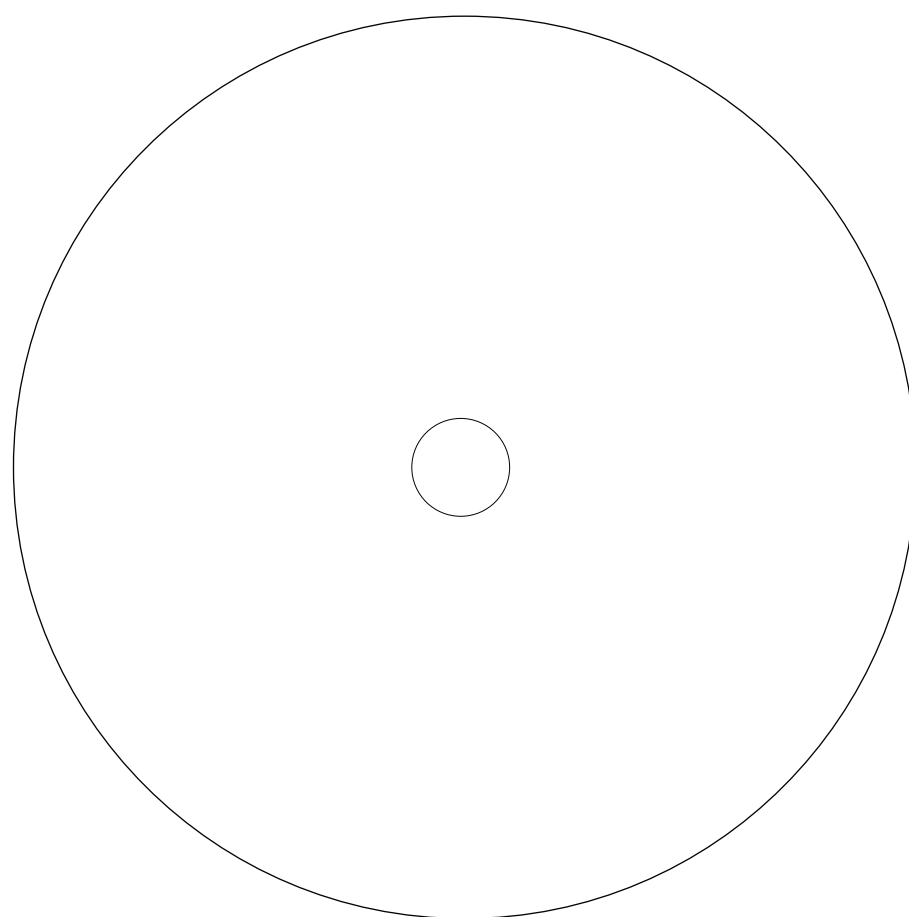
únikové schodiště - kancelářská část



INSPIRACE - interier



INSPIRACE - exterieur



City Upgrade květen 2019

Ing. arch. Vratislav Ansorge
Ing. arch. Ivo Pavlík
Ing. arch. Lucie Kadrmanová Chytilová
MgA. Jiří Polák

tel.: +420 724 728 003 email: architekti@cityupgrade.cz web: www.cityupgrade.cz