

**EXPOZICE TEXTILNICTVÍ
KLAPPEROTHOVA MANUFAKTURA ŠUMPERK**

architektonická studie

únor 2018

OBSAH	2
PRŮVONDÍ ZPRÁVA	3 - 8
ANALYTICKÁ ČÁST	9
ORTOFOTOMAPA	10
HISTORICKÉ MAPY	11
HISTORICKÉ FOTOGRAFIE	12
FOTODOKUMENTACE	13 - 14
VÝKRES STÁVAJÍCÍHO STAVU	15
PROBLÉMOVÝ VÝKRES	16
NÁVRHOVÁ ČÁST - ARCHITEKTONICKÉ A DISPOZIČNÍ ŘEŠENÍ	17
TVŮRČÍ VÝCHODISKA	18
FUNKČNÍ VYUŽITÍ	19
FUNKČNÍ SCHÉMA	20
PŮDORYS 1.NP	21
PŮDORYS 2.NP	22
PROVOZNÍ SCHÉMA	23
ZÁSAHY DO KONSTRUKCÍ	24
REFERENČNÍ PŘÍKLADY	25
NÁVRHOVÁ ČÁST - EXTERIÉR OBJEKTU	26
POHLED VÝCHODNÍ	27
POHLED ZÁPADNÍ	28
POHLED SEVERNÍ A JIŽNÍ	29
FOTODOKUMENTACE NÁDVOŘÍ	30
KONCEPT ZASTŘEŠENÍ NÁDVOŘÍ	31
INTERIÉROVÁ PERSPEKTIVA	32
ŘEZOPOHLEDY	33 - 34
NÁVRHOVÁ ČÁST - OKOLÍ OBJEKTU	35
VÝŘEZ URBANISTICKÉ STUDIE	36
SITUACE	37
DETAIL PŘEDPROSTORU	38
DETAIL HUDEBNÍHO ALTÁNU	39
PŘÍKLADY MATERIÁLŮ	40 - 43

ARCHITEKTONICKÁ STUDIE

EXPOZICE TEXTILNICTVÍ KLAPPEROTHOVA MANUFAKTURA ŠUMPERK

zhotovitel: Ing. arch. Ivo Skoumal

spolupráce: Ing. arch. Kamil Zezula
Ing. arch. Jan Skoumal
Ing. arch. Adam Zezula
Ing. arch. Jaroslava Brhelová
Ing. arch. Michaela Gregorová

klient: Město Šumperk

datum: únor 2018

Architektonická studie stavebních úprav bývalé Klapperothovy manufaktury pro účely expozice textilnictví Gen. Svobody č.p. 70/29, Šumperk byla vypracována na základě požadavku investora prověřit možnosti využití zchátralého památkově chráněného objektu v blízkosti centra města.

Použité podklady

- Dokumentace stávajícího stavu, zpracovaná kanceláří FRYS, stavební projekce v září 2017
- Stavební program a záměr investora na využití objektu
- Historická fotodokumentace, mapové podklady
- Prohlídka objektu spojená s hodnocením konstrukcí
- Rozpracovaná urbanistická studie, zpracovaná kanceláří Knesl Kynčl architekti s.r.o.
- Konzultace s Mgr. Lucií Augustinkovou, zpracovatelkou SHP manufaktury
- Konzultace Ing. arch. Jitka Štáblová, NPÚ
- Konzultace Monika Paulová, DiS., oddělení památkové péče odboru výstavby
- Konzultace se zpracovatelem expozice AV Media a.s.

Všeobecné údaje

Dům bývalé manšestrové Klapperothovy manufaktury Gen. Svobody č.p. 70/29, Šumperk je zapsanou kulturní památkou od roku 1958. Nachází se poblíž centra města v sousedství dolní části bývalého areálu kasáren. Stavební úpravy jsou navrženy v co nejmenším rozsahu a co nejcitlivěji k hodnotným historickým konstrukcím. Velký důraz je kladen na kvalitu provedené práce, řemeslný detail a použité materiály.

Historie objektu

Jedná se o patrový dům s mansardovou střechou, nacházející se na ulici Gen. Svobody. Tento dvoupodlažní klasicistní objekt s prvky pozdního baroka byl postaven v letech 1730–1735. Má podkovovitý půdorys s dřevěnou pavlačí ve dvoře a hlavní průčelí orientované do ulice. Budova má předsazený rizalit o třech okenních osách, s půlkulatým nárožím. Na fasádě se nachází plastická štuková výzdoba. Kolem objektu se dochovaly poslední pozůstatky někdejší ohradní zdi a obloukovým segmentem zakončená brána. V roce 1785 zde byla založena první (a na nějaký čas svého druhu jediná) manufaktura na výrobu manšestru v zemích Habsburské monarchie. Manufakturu na výrobu trippu a manšestru, ve které pracovalo v době největšího rozmachu až 300 zaměstnanců, zde založil bohatý vídeňský obchodník Johann Ernst Klapperoth. I díky němu se poté Šumperk stal centrem textilní výroby, ze kterého – svého času – pocházela třetina veškeré moravské produkce plátna určeného na export. V roce 1832 však při krizi plátenictví na severní Moravě manufaktura zanikla.

A. ARCHITEKTONICKÉ A DISPOZIČNÍ ŘEŠENÍ

Popis stávajícího stavu

Stávající stav objektu je popsán v dokumentaci stávajícího stavu domu, zpracované kanceláří FRYS, stavební projekce v září 2017. Na první pohled nepůsobí stávající stav příliš lichotivě. Je na něm znát, že dům je dlouhodobě neobydlený a neudržovaný. V současné době je zpracováván projekt statického zajištění, sanace proti zemní vlhkosti, opravy střešní konstrukce a výměny střešní krytiny kanceláří FRYS, stavební projekce.

Hlavní východiska návrhu

- silné působení památkového objektu v urbanistické struktuře a jeho napojení na okolí

- zpřístupnění a otevření objektu a jeho dvoru široké veřejnosti
- využití nových architektonických prvků pro deklarování změny využití
- kvalitní úpravou objektu posílit kvalitu okolního prostředí
- respekt ke stávajícím architektonickým prvkům a jejich maximální využití
- jasné odlišení nových zásahů od původní struktury
- nové smysluplné funkce harmonizovat s hodnotnými prvky národní kulturní památky
- umožnit nezávislost fungování jednotlivých částí a maximalizovat tak možnost využití.

Zásady pro úpravu domu

- Obnovit (ve štku) původní členění fasád včetně všech architektonických prvků, v monochromní světlé barevnosti (přesný odstín dle sond ve fasádě).

- Očistit, konzervovat a ponechat v přírodní barevnosti kamenný vstupní portál i portál u bočního vchodu do nově navrženého obchodu včetně dveří, které je nutné opravit, konzervovat a natřít nátěrem v odstínu dle provedených sond.

- V interiéru zachovat v maximální míře původní dispozici. Ve zdůvodněných případech je možné odstranit dodatečně vytvořené stěny a příčky pro zvětšení prostoru pro muzejní expozici. Rovněž budou vestavěny nové místnosti zázemí a sociálního zařízení v novodobých materiálech (lehké příčky s moderními výplněmi).

- Je nutné zachovat původní klenbové a trámové stropní konstrukce, přípustné jsou dílčí zásahy (průchody instalací, otvor pro výtahovou šachtu).

- Obnažit trámový strop v budoucí přípravně workshopových dílen a v celé místnosti kavárny.

- Ponechat a obnovit deskový podhled s laťováním nad schodišťovou halou ve 2.NP.

- Dle technického stavu, nového dispozičního řešení a funkční náplně místností ponechat nejhodnotnější kachlová kamna, ostatní rozebrat a uložit pro případné použití při jiných rekonstrukcích.

- Je nutné ponechat původní dlažbu ve schodišťové síni ve 2.NP. Nově bude instalována dlažba příp. litá podlaha ve vstupní hale s recepcí v 1.NP a v místnostech sociálního zařízení. V ostatních místnostech budou položeny kvalitní dřevěné palubkové podlahy.

- Zachovat a opravit všechny dochované dveře, včetně obložení zárubní. Nátěr dveří bude proveden v odstínu dle sond nátěrových vrstev.

- Zachovat tvar a průběh hlavního schodiště a opravit, případně rekonstruovat dřevěné schodišťové stupně.

- Obnovit dvorní pavlač se schodištěm ve větší šířce, umožňující bezbariérový přístup a vyrovnání rozdílných výšek mezi hlavní budovou a dvorním traktem ve 2.NP.

- Vytvořit bezbariérový přístup do všech částí objektu vestavbou nového výtahu v návaznosti na hlavní komunikační místnosti (vstupní hala v 1.NP a schodišťová hala s chodbou ve 2.NP).

- Nové instalační rozvody vést s maximální citlivostí k historickým konstrukcím.

- Původní výplně otvorů zrestaurovat, případně nahradit replikami.

- V nových otvorech a příčkách je možné použití moderních výplní.

Provozní řešení

Z pohledu budoucí funkční náplně byl stanoven základní stavební program, obsahující:

- expozice (expozice, recepce, sklady, technika, obchod, toalety, šatny)
- víceúčelový sál (sál, zázemí, toalety, catering, sklad, šatny)
- kavárna (kavárna, terasa, zázemí, toalety, sklad)

- workshop (dílna/učebna, toalety, sklad, zázemí lektorů)
- kanceláře (kancelář, šatna, toalety, kuchyňka)
- technické zázemí (technická místnost, sklad, úklidová místnost)
- zahrada (sklad údržby, kola, dětské hřiště, kulturní prostor, park)

V úvodu zpracování studie byly zvažovány tři provozní a dispoziční principy:

- varianta „A“: výtah a WC pro návštěvníky vestavěny do dispozice hlavního domu, vnitřní dvorek otevřený s obnovenou pavlačí a přístupovým schodištěm, místnosti a jednotlivé funkční celky propojeny především vnitřními dveřmi, kavárna s terasou přístupná pouze zvenčí.

- varianta „B“: výtah vestavěn do dispozice hlavního domu, WC pro návštěvníky ve dvorním traktu, vnitřní dvorek uzavřený s obnovenou pavlačí a přístupovým schodištěm, jednotlivé funkční celky propojeny především z foyer vzniklého zastřešením atria, kavárna s terasou přístupná z foyer i zvenčí.

- varianta „C“: výtah vestavěn do zastřešeného dvorku, WC pro návštěvníky ve dvorním traktu, vnitřní dvorek uzavřený s obnovenou pavlačí a přístupovým schodištěm, jednotlivé funkční celky propojeny především z foyer vzniklého zastřešením atria, kavárna s terasou přístupná z foyer i zvenčí.

Po projednání funkčních variant s investorem, zpracovatelem expozice textilnictví, památkáři bylo dohodnuto dopracování varianty „B“, která zajišťuje optimální využití objektu se zajištěním bezbariérového přístupu „suchou nohou“ a umožňuje časově nezávislé využívání jednotlivých funkčních celků. Při posuzování zastřešení dvorku plochou nebo valbovou střechou byla upřednostněna plochá celoskleněná konstrukce s prosklenou čelní stěnou, která bude ve střešní rovině uzavřena plnou atikou. Zatížení z nových konstrukcí zastřešení a pavlače bude přenášeno ocelovými sloupy do základových prahů s mikropilotami. Nebudou tak nijak narušeny původní historické konstrukce.

Dispoziční řešení

I.NP

Hlavní vchod ústí do vstupní haly s recepcí. Hala je zvětšená odbouráním dodatečné klasicistní zdi do původního barokního prostoru.

Vlevo se vstupuje do obchodu s tematicky zaměřeným sortimentem, propojeného vnitřními dveřmi s chodbovým ochozem administrativního zázemí s kanceláří, WC a kuchyňkou. Prostor administrativy slouží i jako zázemí lektorů workshopových dílen se samostatným vstupem z foyer a z předsíně výtahu, umístěného dále za recepci.

Vpravo se vchází do první velké místnosti expozice textilnictví, jejíž prostor je opět zvětšen odstraněním dodatečné klasicistní zdi. Přes další menší místnost se prochází do víceúčelového sálu, určeného pro úvodní prezentace expozice textilnictví, i pro různé přednášky, semináře, konference nebo jako výstavní prostor pro krátkodobé výstavy. Sál je rovněž přímo propojen s foyerem.

Hlavní vstupní halou se prochází podél hlavního schodiště do zastřešeného atria. Vpravo před východem do atria je umístěna šatna, přístupná i z předsíně víceúčelového sálu.

Vlevo pod mezipodestou hlavního schodiště je situována úklidová místnost.

Zastřešené atrium uprostřed dispozice plní funkci foyer, propojujícího všechny funkční části objektu. Má samostatný vstup v prosklené stěně, oddělující atrium od venkovní zahrady. Z foyer se vchází do kavárny se zázemím pro personál a do hlavního hygienického zařízení s WC pro imobilní, muže i ženy. Výrazným architektonickým prvkem atria je obnovená pavlač se schodištěm, umožňující nezávislý přístup workshopových dílen v 2.NP na provozní době muzea.

Bezbariérové propojení všech prostor zajišťuje výtah, vestavěný do malé klenuté místnosti vedle hlavního schodiště. Výtah je přístupný díky průchozí kabině jak z foyer, tak ze vstupní haly a překonává tak výškový rozdíl mezi místnostmi v hlavní budově a dvorním křídlem.

II.NP

Většina místností ve 2.NP je využita pro expozici textilnictví. Směr prohlídky se předpokládá jednosměrný proti směru hodinových ručiček. Začíná v místnosti vlevo od výtahu a končí v místnosti s trémovým stropem v severním křídle

budovy. Pak se návštěvníci expozice buď vrací do schodišťové haly, nebo pokračují dál do přípravných workshopových dílen. Uprostřed expozic v místnosti vedle schodů na půdu (pravděpodobně původní černé kuchyně) bude umístěno technické zázemí expozice.

Ve dvorním (západním) křídle jsou situovány workshopové dílny s hygienickým zařízením pro klienty a zázemím pro lektory, odděleným od dílny posuvnou prosvětlenou stěnou. Workshopové dílny jsou přístupné buď bezbariérově po obnovené pavlačí, nebo přímo z foyer jednoramenným schodištěm, postaveným namísto původních dřevěných schodů. Pavlač zároveň plní funkci rampy, vyrovnávající výškový rozdíl mezi podlahou hlavní budovy a níže položenou podlahou dvorního křídla.

III.NP

V podkroví nad místností technického zázemí expozice bude umístěna technická místnost pro umístění kotle, zásobníku pro přípravu teplé užitkové vody a další technologická zařízení (telefon, internet, televize, zabezpečovací zařízení apod.). Přístupná bude po zrekonstruovaném stávajícím schodišti na půdu.

Architektonicko stavební řešení

Bourací práce

Vybourány budou stávající podlahy v 1.NP do hloubky potřebné pro instalování provětrávaných dřevěných palubkových podlah a dlažby ve vstupní hale a hygienickém zařízení. Ve 2.NP budou sejmuty původní poškozené dřevěné podlahy a dlažba ve schodišťové hale, která bude vrácena na původní místo. Dále budou vytvořeny průchody ve stropě pro nové instalace v nejnútnejším rozsahu. Budou zasekány drážky pro nové instalace, odvětrání podlah, nucené odvětrání sociálního zařízení. Bude vytvořen otvor pro výtahovou šachtu v klenutém stropě vedle schodiště. Otvor bude staticky zajištěn ocelovým rámem, přenášejícím tlak v klenbě. Vybourány budou některé stěny a příčky, dodatečně dozděné a umožňující nové využití místností. Mladší nepotřebná nebo poškozená kachlová kamna budou rozebrána a uskladněna. Budou obnoveny některé zazděné dveřní a okenní otvory, nově budou vytvořeny průchody v předsíni výtahu v přízemí budovy. Zřízena budou francouzská okna v kavárně směrem do zahrady na místě původních oken. Zbourány budou staticky narušené komíny na obvodových stěnách.

Svislé konstrukce

Budou provedeny dozdivky a nové příčky podle dispozičního řešení. Nové příčky budou sádrokartonové, případně lehké montované s plnou nebo prosvětlenou výplní. Sádrokartonové stěny podkrovní technické místnosti budou zateplené.

Vodorovné konstrukce

Budou zřízeny potřebné vodorovné konstrukce pro osazení provětrávaných podlah. V místnostech zříceného stropu bude proveden nový trémový s omítaným podhledem na bednění a rákosu. V podkrovní technické místnosti budou vytvořeny zateplené sádrokartonové podhledy. Zrevidovány a opraveny budou všechny dřevěné trémové i cihelné klenbové stropy. Obnovená bude pavlač s jednoramenným schodištěm v nové ocelové nosné konstrukci, kotvené do ocelových sloupů zastřešení atria. Podlaha pavlače a nášlapy schodů budou z dřevěných fošen.

Úpravy povrchů

Vnitřní omítky budou vápenné štukové. Zachovány budou původní fabiony. V palácových místnostech budou provedeny sondy původních výmalb.

Podlahy

Je nutné ponechat původní dlažbu ve schodišťové síni ve 2.NP. Nově bude instalována dlažba příp. litá podlaha ve vstupní hale s recepcí v 1.NP a v místnostech sociálního zařízení. V ostatních místnostech budou položeny dřevěné palubkové podlahy.

Výplně otvorů

Stávající okna budou opravena, případně nahrazena replikami a opatřena novým nátěrem v odstínu dle provedených sond. Je nutné opravit všechny zachované hodnotné původní dveře včetně kování a obložení zárubní. Nové dveře v nových otvorech budou v moderním provedení.

Izolace

Dle samostatného projektu bude provedena sanace zdiva a podlah včetně oddrenážování obvodového zdiva. Zateplena bude podkrovní technická místnost.

Obklady

V místnostech sociálního zařízení je navržen keramický případně stěrkový povrch.

Malby a nátěry

Vnitřní výmalba bude provedena nátěry, odpovídajícími původním a případně v barevnosti dle provedených sond.

Řešení vnitřních instalací

Elektrická energie

Bude provedena nová elektroinstalace podle potřeb nového dispozičního řešení a interiéru včetně slaboproudých rozvodů (telefony, kabelová televize) a zabezpečovacího systému. Objekt bude napojen na stávající vedení NN novým zemním kabelem. Elektroměrová a jističová skříň bude přemístěna z hlavního průčelí vedle vchodu do nové obvodové zdi skladu na hranici pozemku vedle boční brány s přístupem z chodníku.

Splašková kanalizace

Bude provedena nová splašková kanalizace podle rozmístění nových zařizovacích předmětů. Nové kanalizační potrubí bude napojeno novou kanalizační přípojkou na stávající splaškovou kanalizaci, vedoucí pod hlavní asfaltovou silnici na ul. Gen. Svobody.

Dešťová kanalizace

Způsob odvodu dešťových vod bude prověřen v rámci projektu na sanaci a statické zabezpečení. V případě potřeby bude nutné zřídit vsakovadla v dostatečné vzdálenosti od objektu.

Vodovod

Bude realizováno nové vodovodní potrubí podle umístění zařizovacích předmětů. Napojení na vodovodní řad bude zabezpečeno novou přípojkou.

Vytápění, TUV

Bude vybudován nový systém teplovodního vytápění. Nový plynový kondenzační turbo - kotel bude umístěn v podkroví v technické místnosti. Doplněn bude zásobníkem pro přípravu TUV s cirkulačním potrubím.

Plynovod

Bude zřízena nová plynovodní přípojka a vnitřní plynovod ke kotli. HUP a plynoměrová skříň budou umístěny do nové obvodové zdi skladu na hranici pozemku vedle boční brány s přístupem z chodníku.

Vzduchotechnika

Bude provedeno nucené odvětrání sociálního zařízení vzduchotechnickým potrubím.

B. EXTERIÉR OBJEKTU

Definitivní barevné a materiálové řešení fasád bude určeno na základě provedených sond. Podle dochovaných historických snímků se jedná o monochromní fasády s bohatou štukovou výzdobou ve východním a jižním průčelí hlavního objektu a tmavými okenními rámy. Střešní krytina byla původně tvořena keramickými pálenými bobrovkami, které dávaly objektu lehkost a noblesnost. Jejich opětovné použití by však znamenalo nutnost zpevnění krovu a tím zvýšené náklady na opravu střechy. Vzhledem ke stavu krovu a jeho únosnosti doporučuje zpracovatel statického zajištění použít nově lehkou krytinu šablonového tvaru. Z pohledu památkového charakteru se jeví jako nejvhodnější maloformátová eternitová šablona, např. Dacora v tmavě šedé barvě. Římsa ve zlomu mansardových střech bude dřevěná, chráněná nátěrem příp. oplechováním. Komíny budou omítané, chráněné betonovou hlavicí. Klempířské prvky budou měděné.

Východní průčelí

Jedná se o hlavní vstupní průčelí. Budova má předsazený rizalit o třech okenních osách, s půlkulatým nárožím.

Zvýrazněná středová část domu je zastřešena barokní mansardovou jehlanovou střechou, ukončenou ve vrcholu měděnou makovicí s korouhví na trnu. Na fasádě se nachází plastická štuková výzdoba. Kolem objektu se dochovaly poslední pozůstatky někdejší ohradní zdi, vlevo přerušené dřevěnou bránou na masivních zděných pilířích a vpravo obloukovým segmentem zakončená boční brána. Na levou bránu navazuje přes pilíř objekt skladu zastřešený sedlovou střechou. Barevné a materiálové řešení bude shodné jako na hlavním objektu. Sokl bočních křídel hlavního průčelí je kryt betonovými deskami na ocelových kotvách, které budou očištěny, naimpregnovány a po provedení sanace zdíva znovu osazeny. Nižší sokl barokního rizalitu bude omítkový ve stejné barevnosti jako boční betonový. Vchodová vrata včetně kamenného portálu budou zrestaurována. Původní okna budou opravena případně nahrazena replikou. Barokní okno vpravo od vchodu s dochovanou mříží a vnitřním okenním rámem bude zrestaurováno a doplněno replikou vnějšího rámového okna.

Severní průčelí

Severní průčelí je jednoduché, hladké s přerušenou střešní římsou v místě bývalého vysazeného záchodového modulu na dřevěných konzolách. Obrys tohoto modulu bude na fasádě naznačen úzkou nutou. Původní dveře budou zrestaurovány a ponechány zajištěné proti otevření na původním místě. Chráněné budou měděnou okapničkou. Nově budou osazena dvě okna v přízemí do sálu a zazděno okénko do bývalé spíže. Ostatní okna budou opravena případně nahrazena replikou.

Západní průčelí

Západní průčelí je jednoduché, hladké s průběžnou střešní římsou. Původní okna budou opravena případně nahrazena replikou. Nově budou výplně francouzských oken do kavárny.

Jižní průčelí

Jižní průčelí je tvořeno třemi částmi. Levá část je hladká, v úrovni stropu probíhá vodorovná lezána. Střední část bývalého dvorku uzavírá prosklená stěna foyer s prosklenými vchodovými dveřmi a svislými lamelami v úrovni 2.NP, které směrem nahoru částečně překrývají i střešní atiku. Pravá strana je již zdobnější a v úrovni 2.NP je členěna štukovou výzdobou, přecházející do reprezentativního vstupního průčelí. Původní okna budou opravena případně nahrazena replikou. Obnoveno bude okno v pravém dolním rohu do místnosti s obchodem.

C. INTERIÉR OBJEKTU

Koncept řešení interiéru

Základním principem řešení interiéru je

- respekt ke stávajícím architektonickým prvkům a jejich maximální využití

- jasné odlišení nových zásahů od původní struktury.

Tyto principy budou použity i při volbě materiálů a barev interiérových prvků. Výsledné řešení jasně deklaruje nové prvky v kontrastu s původními historickými konstrukcemi a povrchy. Návrh interiéru bude průběžně koordinován s autorem expozice textilnictví firmou AV Media, aby byla zajištěna kontinuita interiérového výrazu celého objektu.

Důležitou součástí celkového řešení bude soupis historických interiérových dveří a jejich použití v novém návrhu

1.NP

Vstupní hala, recepce

Hlavní dominantou vstupu je vlastní prostor obnovené barokní haly s tříosým uspořádáním rizalitu. Přední část je plochostropá, střední a zadní část s průchodem do atria klenbová. Podlaha bude litá příp. z keramické dlažby s průběžnou mřížkou po obvodě, kde budou skryty i instalační zástrčky. Do podlahy bude zalícován celoskleněný poklop, uzavírající schody do sklípku. Přes bezpečnostní vícevrstvé sklo bude umožněn průhled do nasvětleného sklepního prostoru. Charakteru stropů bude odpovídat i osvětlení – bodová svítidla na klenbách, stropní svítidla v kombinaci s lištovými systémy na plochých stropech. Z hlediska interiérového vybavení bude recepční stůl, doplněný vhodným sedacím nábytkem.

Obchod

Hlavním prostorotvorným prvkem je valená klenba s lunetami. Podlaha bude dřevěná palubková s průběžnou mřížkou po obvodě, kde budou skryty i instalační zástrčky. Výrazným interiérovým prvkem bude prodejní pult, doplněný

o vitríny a prezentační moduly pro vystavení tematicky zaměřených výrobků, dárkových a upomínkových předmětů. V koutě za vchodovými dveřmi budou ponechána zrekonstruovaná kachlová kamna. Osvětlení zvýrazní vystavené předměty a prodejní pult.

Kancelář se zázemím

Administrativní úsek celého objektu je vestaven do velké zaklenuté místnosti vedle výtahu. Hygienické jádro s WC, kuchyňkou a šatními skříňkami tvoří ostrov uprostřed prostoru. Jednotlivé místnosti budou vymezeny lehkými montovanými příčkami s kontrastní výplní proti měkkým křivkám zaklenutého prostoru. Celkově se předpokládá maximálně 5 zaměstnanců včetně lektorů workshopových dílen. Charakter osvětlení bude odpovídat požadavkům jednotlivých místností. Podlaha bude dřevěná palubková s průběžnou mřížkou po obvodě, kde budou skryty i instalační zástrčky, v hygienickém modulu keramická nebo litá.

Výtah

Lehká ocelová výtahová šachta bude prosklená, vestavěna do zaklenuté místnosti vedle schodiště. Záměrně je volen kontrast moderního technicistního pojetí výtahu s příznanou konstrukční a technologickou částí vůči měkkým liniím klenbového stropu.

Schody

Obnoveno bude původní schodiště s dřevěnými nášlapy, omítanými podstupnicemi a dřevěným madlem.

Úklidová místnost

Hlavní úklidová místnost pro 1.NP bude zřízena v podschodištovém prostoru pod mezipodestou hlavního schodiště. Bude vybavena výlevkou a regálem na úklidové prostředky. Podlaha bude litá nebo keramická. Osvětlení zajistí nástěnné svítidlo

Expozice

Interiérové řešení expozice textilnictví včetně osvětlení je předmětem návrhu firmy AV Media. Podlaha bude dřevěná palubková.

Šatna

Šatna bude vybavena pojízdnými kovovými stojanovými věšáky. Podlaha bude dřevěná palubková. Osvětlení bude rozptýlené.

Salonek, sál

Interiérové vybavení bude řešeno tak, aby umožňovalo víceúčelové využití (úvodní prezentace expozice textilnictví, různé přednášky, semináře, konference příp. výstavní prostor pro krátkodobé výstavy). V základním přednáškovém uspořádání má sál kapacitu 50 míst. Vestavěná skříň v nice po zazděném průchodu bude sloužit pro umístění prezentační technologie sálu (slaboproud, silnoproud, napojení na ovládání notebookem apod.). Předpokládá se osazení stahovacího plátna a diaprojektoru. Koncepce interiérového a technického vybavení bude koordinována s autorem expozice. Podlaha bude dřevěná palubková s průběžnou mřížkou po obvodě, kde budou skryty i instalační zástrčky. Osvětlení bude reagovat na požadavky využití od intenzivního pracovního až po komorní nepřímé.

Hygienické zařízení

WC pro imobilní, muže i ženy pro návštěvníky expozice je soustředěno do jednoho prostoru, děleného lehkými montovanými příčkami s kontrastní výplní. Do niky u vchodu bude umístěna uzamykatelná skříň na úklidové prostředky. Podlaha bude litá nebo keramická, strop trémový. Osvětlení zajistí stropní svítidla.

Kavárna se zázemím

Jednotlivé místnosti v prostoru zázemí (předsíň, WC personálu a sklad) budou vymezeny lehkými montovanými příčkami s kontrastní výplní proti měkkým křivkám kleneb. V předsíni bude umístěna skříňka na úklidové prostředky. V příručním skladu bude lednice a regál na balené pochutiny. Nápoje a obaly budou skladovány v předsíni.

Kavárna bude vybavena barem a stolovým uspořádáním pro cca 30 hostů. 20 míst u stolu nabízí letní terasa. Podlaha bude dřevěná palubková s průběžnou mřížkou po obvodě, kde budou skryty i instalační zástrčky. Strop bude trémový. Osvětlení podtrhne intimní charakter posezení.

Foyer

Hlavním interiérovým prvkem zastřešeného atria je obnovená pavlač se schodištěm v nové ocelové nosné konstrukci, kotvené do ocelových sloupů zastřešení atria. Prostor bude dotvářet prosklená střecha s ocelovou nosnou konstrukcí a prosklená čelní stěna s vchodovými dveřmi. Podlaha pavlače a nášlapy schodů budou z dřevěných fošen. Podlaha foyer bude sestavena z dubových kostek. Ztužující příčné ocelové lamely pod střešní rovinou budou sloužit k instalaci zavěšených objektů, tematicky zaměřených k pořádaným akcím. Před prosklenou stěnou bude osazeno stahovací promítací plátno pro různé videoprojekce. Skleněné plochy budou opatřeny slunečními clonami. Celkové nasvětlení zajistí reflektory osazené na ocelové konstrukci.

2.NP

Hala

Interiér schodišťové haly jako předprostoru expozice textilnictví bude zapojen do jejího konceptu. Podlaha v části haly navazující na schody bude tvořena původní dlažbou, v zadní části chodby před výtahem bude podlaha dřevěná palubková. Ponechán a opraven bude deskový podhled s lištováním nad schodištěm. Opraveno bude původní schodiště s dřevěnými nášlapy, omítanými podstupnicemi a dřevěným madlem. Zachováno bude zděné zábradlí s ocelovými mřížkami v oválných otvorech. Osvětlení bude zaměřeno na intenzivní nasvětlení komunikace a zvýraznění interiérových motivů.

Výtah

Lehká ocelová výtahová šachta bude prosklená, vestavěna do zaklenuté místnosti vedle schodiště. Záměrně je volen kontrast moderního technicistního pojetí výtahu s příznanou konstrukční a technologickou částí vůči měkkým liniím klenbového stropu. Místnost za šachtou bude přístupná průchozí výtahovou kabinou.

Úklidová místnost

Hlavní úklidová místnost pro 2.NP bude zřízena v podschodištovém prostoru pod schody na půdu. Bude vybavena výlevkou a regálem na úklidové prostředky. Podlaha bude litá nebo keramická. Osvětlení zajistí nástěnné svítidlo.

Expozice

Interiérové řešení expozice textilnictví včetně osvětlení je předmětem návrhu firmy AV Media. Podlaha bude dřevěná palubková.

Workshopové dílny se zázemím

Na poslední místnost expozice navazuje přípravná, vybavená neformálním sedacím nábytkem. Probíhat zde bude instruktáže a hodnocení práce ve workshopových dílnách. Dále navazují dílny s pracovišti ve skupinách. Obě dílny jsou propojeny chodbou, kam ústí dveře z pavlače. Prostor WC pro návštěvníky dílen je dělen lehkými montovanými příčkami s kontrastní výplní. Do niky nad kouřovodem pravého WC bude umístěna uzamykatelná skříň na úklidové prostředky. Z části větší dílny bude vytvořeno zázemím pro lektory, oddělené posuvnou prosvětlenou stěnou. Podlaha bude dřevěná palubková s průběžnou mřížkou po obvodě, kde budou skryty i instalační zástrčky. Podlaha v zázemí bude litá nebo keramická. Pracoviště v dílnách budou intenzivně nasvětlena umělým zavěšeným osvětlením. Zázemí nasvětlí nástěnná svítidla.

D.VENKOVNÍ PROSTORY A OKOLÍ OBJEKTU

Širší vztahy a zapojení manufaktury do urbanistické struktury okolní zástavby je patrné z výřezu urbanistické studie okolí manufaktury, zpracované atelierem Knesl – Kynčl architekti s.r.o. Navržena jsou parkovací místa pro osobní vozidla při jižní hranici areálu manufaktury a dvě odstavná stání podél parku při ul. Gen. Svobody.

Vlastní areál manufaktury je rozdělen do několika zón s doplňkovými stavbami:

- předprostor manufaktury
- vstup do zahrady se skladem a prostorem pro jízdní kola
- rozptylová plocha
- terasa kavárny
- dětské hřiště

- víceúčelový kulturní prostor
- altán
- park
- boční vstup v ose altánu

Předprostor manufaktury

Základním principem řešení předprostoru je hlavní vstup v ose rizalitu, podtržený vytvořením nového přechodu pro chodce, vedoucího k chodníku na protilehlé straně ul. Gen. Svobody. Vytvořen bude nový dvoumetrový chodník (může být spojený s pruhem pro cyklisty) podél asfaltové komunikace, jejíž šířka bude upravena na 6m. Výškový rozdíl mezi horní úrovní nového chodníku a dolní úrovní dlážděné plochy před vstupem bude vyrovnán betonovými schody, které přecházejí do amfiteátru se sedacími prvky a otevírají předprostor směrem k centru města. Na druhou stranu od nástupní osy je navržen vyrovnávací betonový liniový objekt. V dolní části směrem k manufaktuře je tvořen sedacím stupněm, jehož záda přecházejí v betonový kvádr, vyvýšený nad chodník o cca 1m. Mezi chodníkem a kvádrem bude květinový záhon. Svislá plocha kvádrů směrem do ulice bude nasvětlená a ponese plastický nápis MANUFATURA. Z druhé strany kvádrů směrem k manufaktuře budou do nik vsazeny vitríny pro propagaci akcí a projektů, odehrávajících se v manufaktuře. Rozšířený chodník podél vstupního průčelí bude dlážděn žulovou mozaikou, přerušenu v místech původních předzahrádek dlažbou z „kočičích hlav“. Nový sjezd z ulice do zahrady bude krytý žulovými kostkami 10/10cm a přejde do rozptylové plochy před jižním průčelím. Žulovými kostkami bude dlážděn i boční průchod, vedoucí od obloukové brány do zahrady směrem na osu altánu.

Sklad, kola

U vstupu do zahrady (brána vlevo od hlavního průčelí) bude obnoven objekt skladu, jehož přetažená střecha vytvoří přístřešek se stojany na jízdní kola. Venkovní stěny do veřejného prostranství budou zděné, směrem do zahrady lehké montované, s ocelovou nosnou konstrukcí a dřevěnou výplní. Do širší části zdiva vedle rohového pilíře brány budou osazeny HUP a plynoměrová skříň, jističová a elektroměrová skříň. Objekt skladu bude zastřešený sedlovou střechou. Barevné a materiálové řešení bude shodné jako na hlavním objektu.

Rozptylová plocha

Dlážděná plocha navazuje na vstup do zahrady a tvoří předprostor zastřešenému atriu, kde se mohou odehrávat různé doprovodné akce. Zároveň umožňuje vjezd pro zásobování kavárny nebo příjezd vozidel s výstavními exponáty a panely. V žádném případě však nebude sloužit pro parkování vozidel. Směrem k sousední obytné zástavbě a parkovacím místům pro automobily návštěvníků manufaktury bude stávající clona z jehličnanů doplněna výsadbou nové clonové zeleně.

Terasa kavárny

Rozptylová plocha přechází podél západního průčelí dvorního křídla v terasu kavárny, tvořenou víceformátovou kamennou dlažbou.

Dětské hřiště

V zorném poli terasy kavárny je umístěno dětské hřiště, tvořené přírodními prvky z akátového dřeva. Zelený lem dětského hřiště tvoří pás clonové zeleně doplněný barevnými kvetoucími keři.

Víceúčelový kulturní prostor

Do středu zahrady je situován víceúčelový kulturní prostor, tvořený mlatovým povrchem a sedacím mobiliářem. V případě potřeby umožňuje sezení až pro 400 diváků. Plní funkci nejen hlediště při různých kulturních prezentacích odehrávajících se v altánu, ale i jako jevištní plocha pro skupinová vystoupení mažorettek nebo tanečních skupin.

Altán

Podle dochovaného situačního nákresu manufaktury od pana H. Höniga z roku 1910 byl za budovou č.p. 70 (asi původně správní budova manufaktury) parčík s altánem. Toto se stalo inspirací pro návrh nového altánu v poloze mírně posunutě k severní hranici pozemku v ose bočního přístupového chodníku. Altán je umístěn na mírné terénní vyvýšenině (cca 45cm). Výškový rozdíl je vyrovnáván třemi stupni, které mohou sloužit jako malý amfiteátr pro diváky pro případ kulturních produkcí pořádaných na ploše víceúčelového kulturního prostoru. Vlastní altán má zastřešenou část lichoběžníkového půdorysu, který zajišťuje optimální viditelnost na účinkující. Boční stěny jsou tvořeny dřevěnými lamelami, které odrážejí zvuk směrem do hlediště. Zadní plnou stěnu tvoří čelo skladu pro uložení sedacího mobiliáře. V průběhu kulturních akcí

pak může sloužit jako zázemí pro účinkující. Hlavní nosná konstrukce altánu je ocelová s vloženými dřevěnými fošnovými krokviemi, nesoucími plochou střechu, spádovanou přes sklad do zadní části. Stěny skladu jsou dřevěné na ocelovém nosném roštu s posuvnými dveřmi. Vlevo od altánu je umístěna relaxační plocha s betonovými zahradními prvky a kulovitým prameníkem vody.

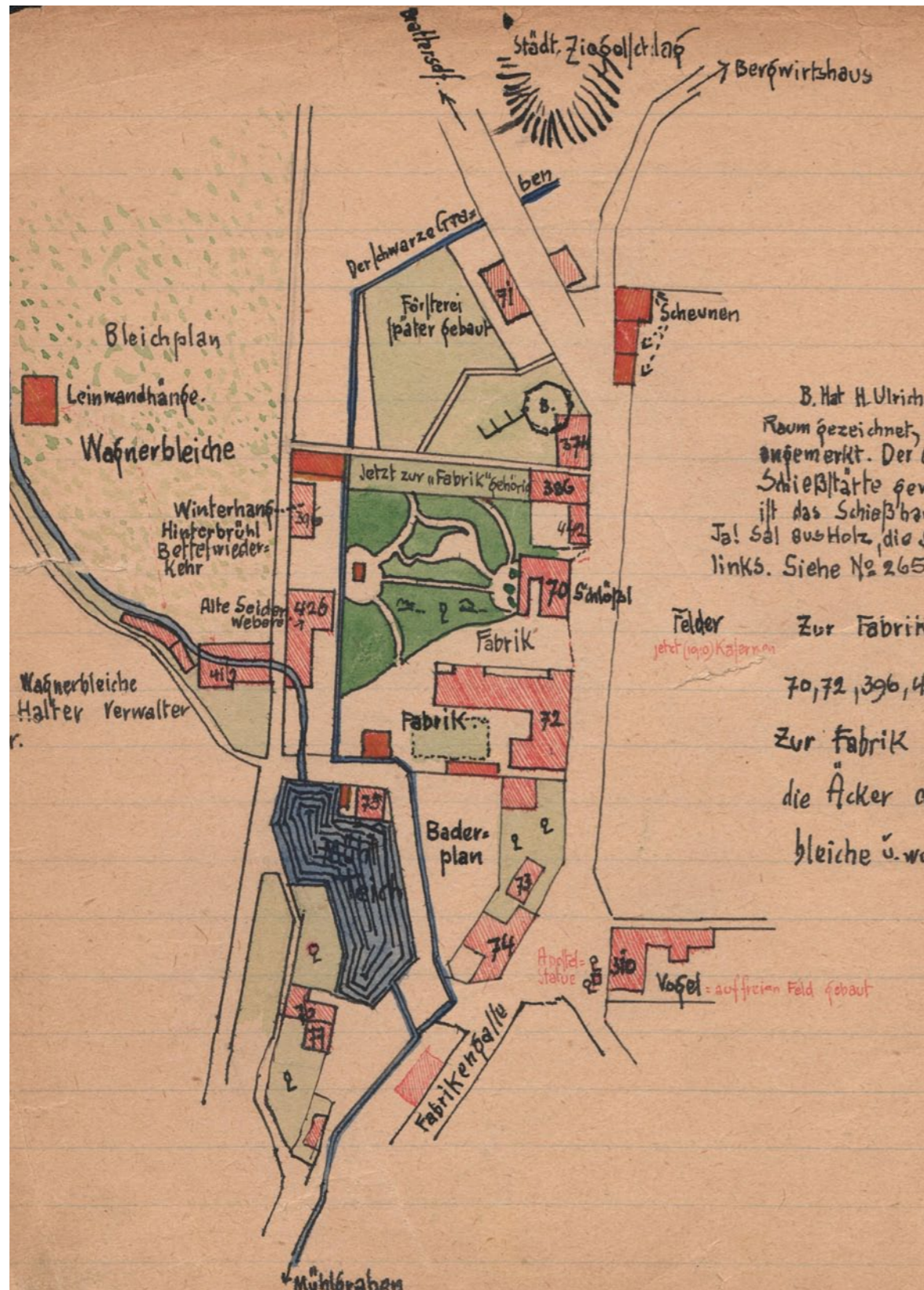
Park

Plocha okrasného parku je umístěna na konci zahrady. Bude vybavena chodníkem s lavičkami a bude sloužit pro klidové posezení nebo jako rozptylová plocha při kulturních akcích.

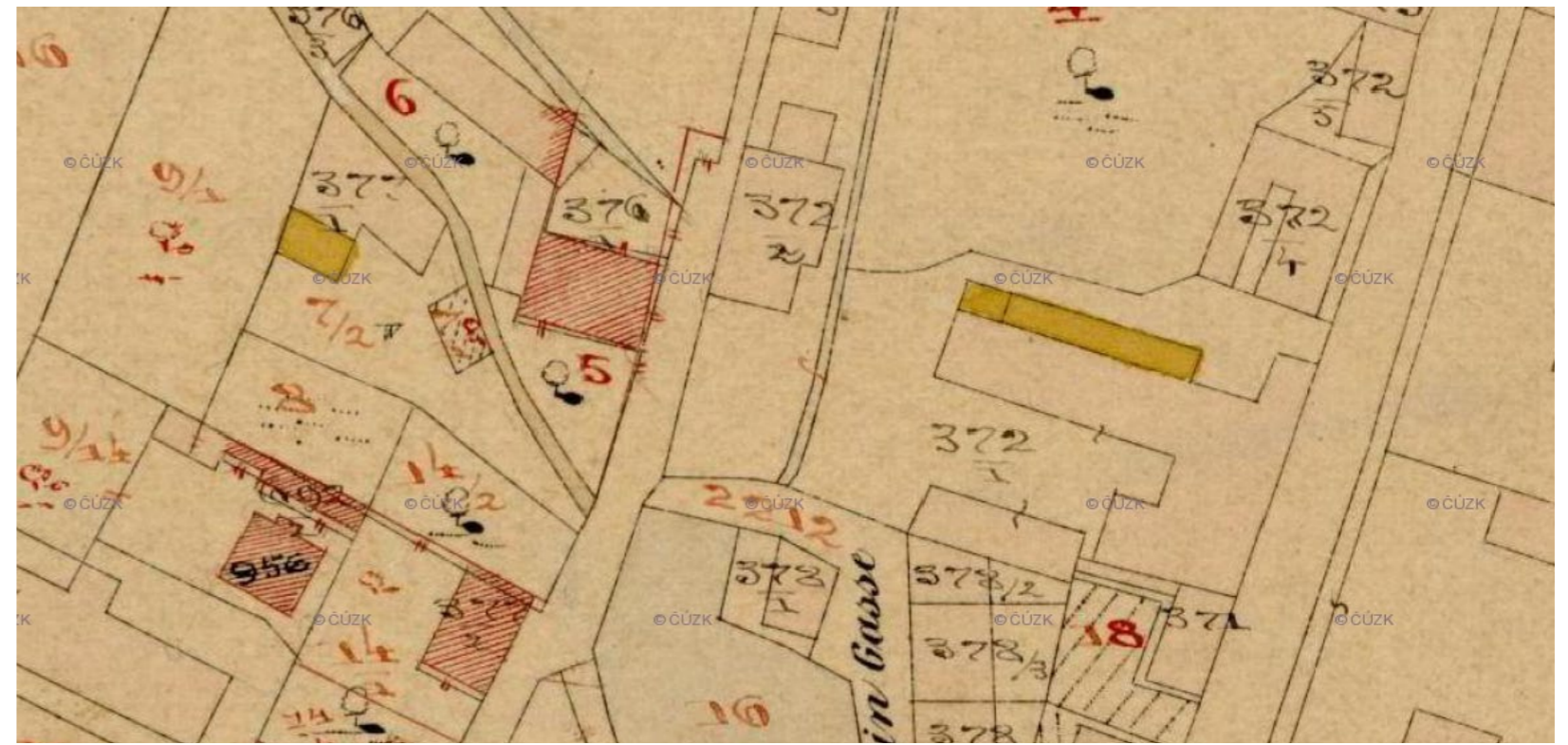
Boční vstup v ose altánu

Tento vstup bude využíván jen při větších kulturních akcích. Hlavní je vstup do zahrady vedle skladu v jižní části areálu.

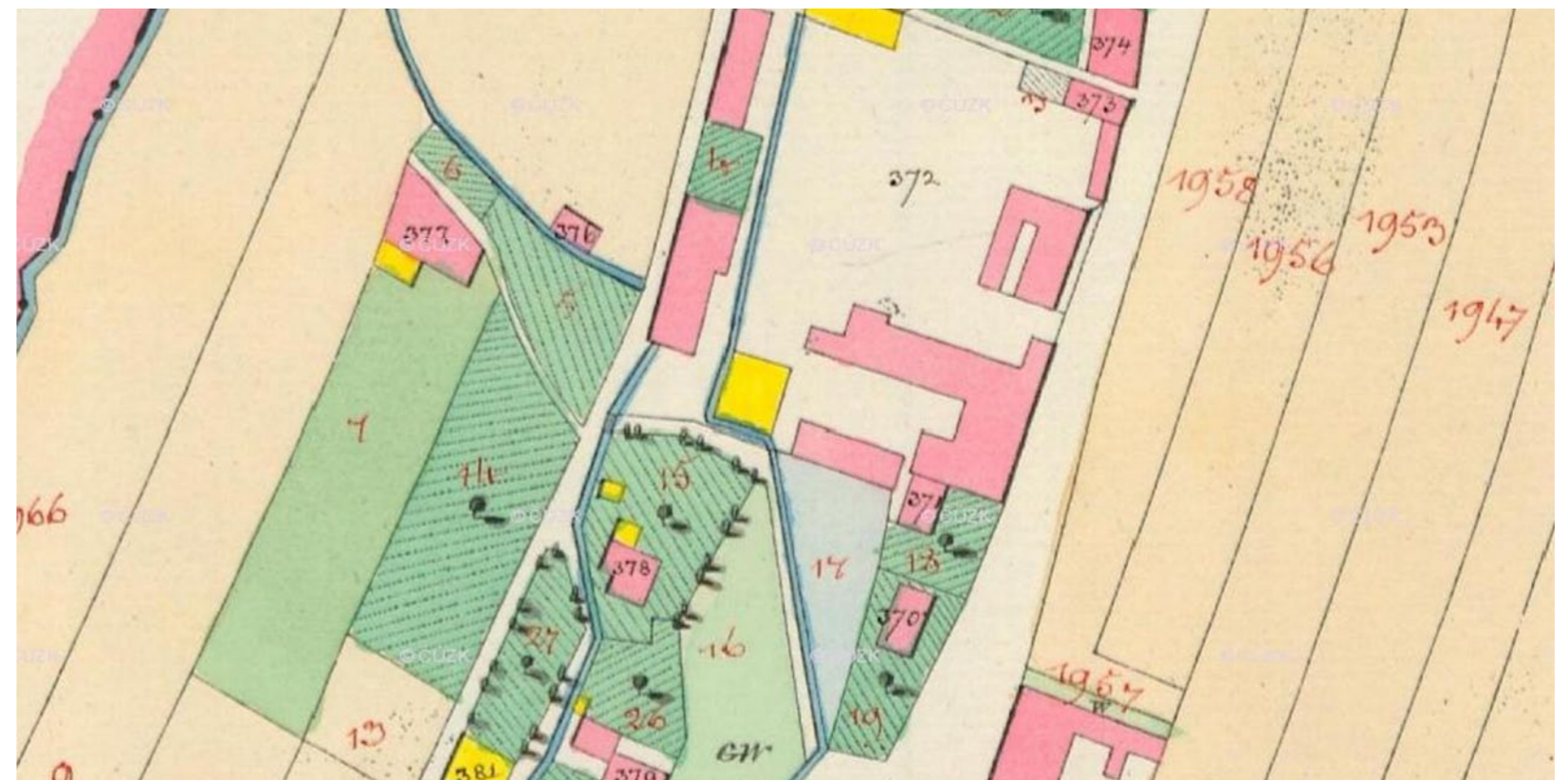




H. HÖNIG PLAN - 1910

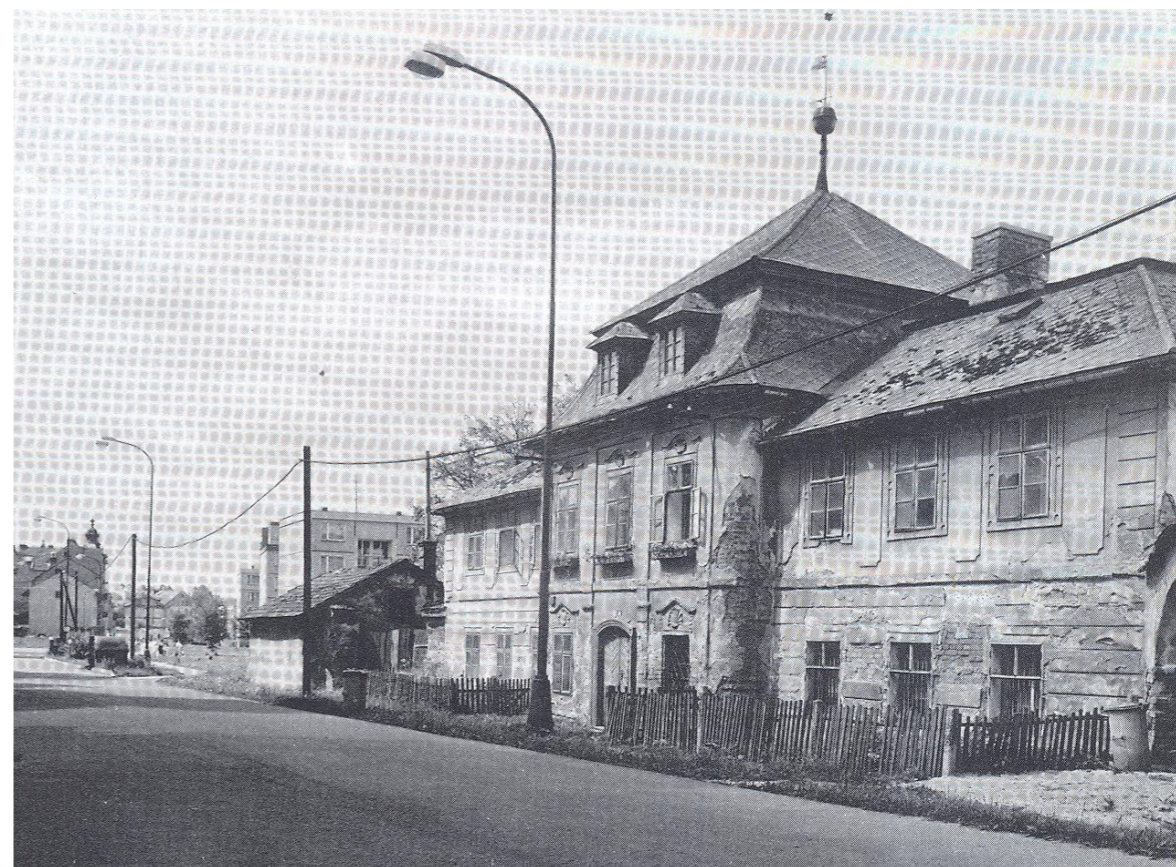


KATASTRÁLNÍ MAPA - 1894



CÍSAŘSKÝ OTISK - 1834

pozn.: mapy použité se svolením památkového odboru a NPÚ





PRŮČELÍ



ZADNÍ TRAKT



NÁDVOŘÍ



HLAVNÍ TRAKT



VSTUPNÍ HALA



HALA 2.NP

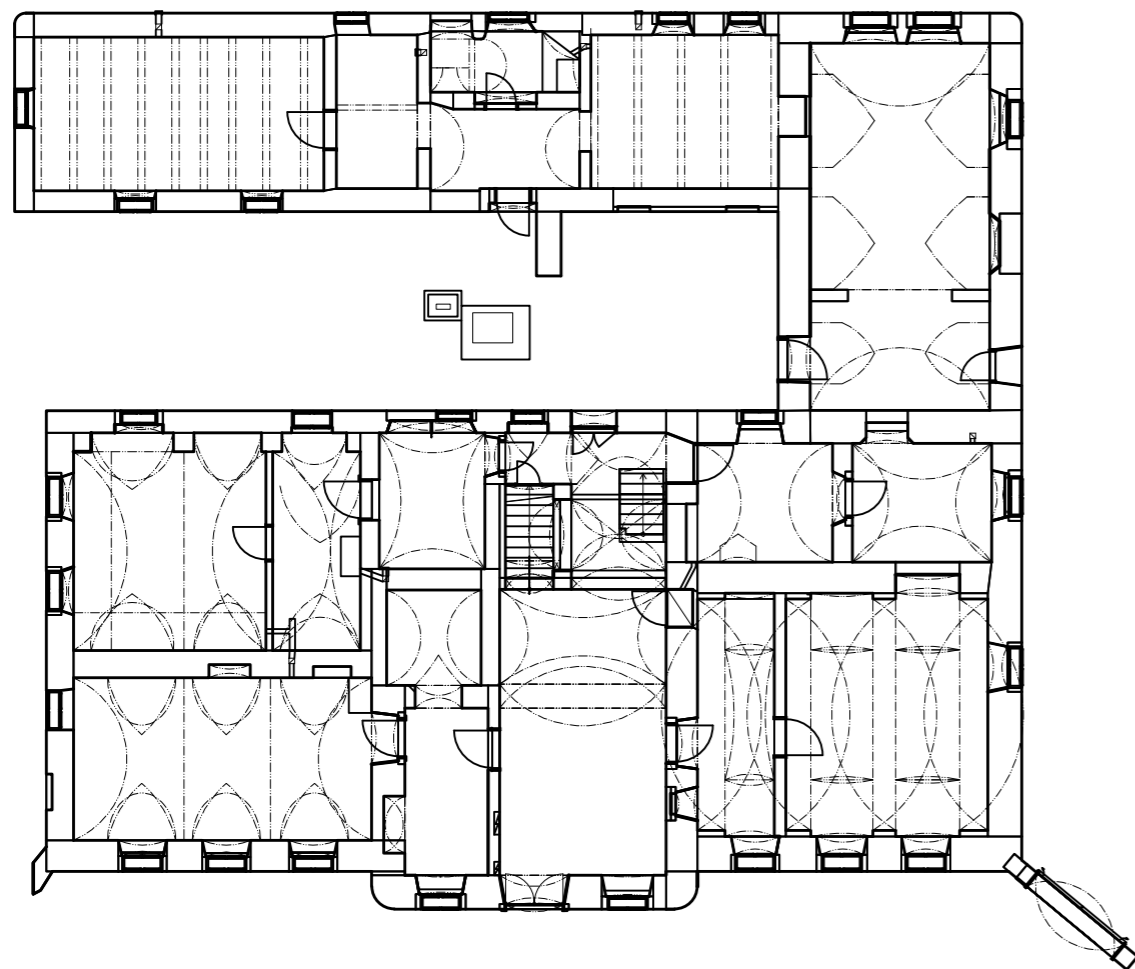


HALA 2.NP

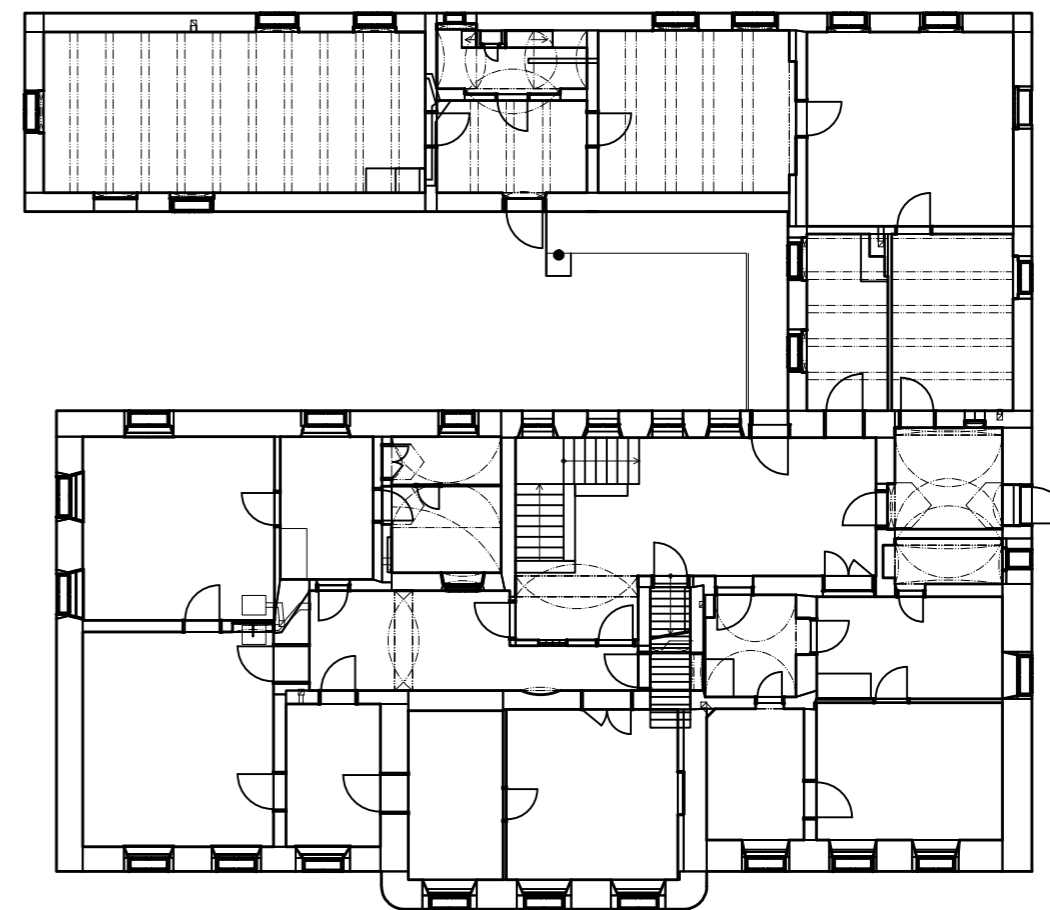


PODKROVÍ

1.NP

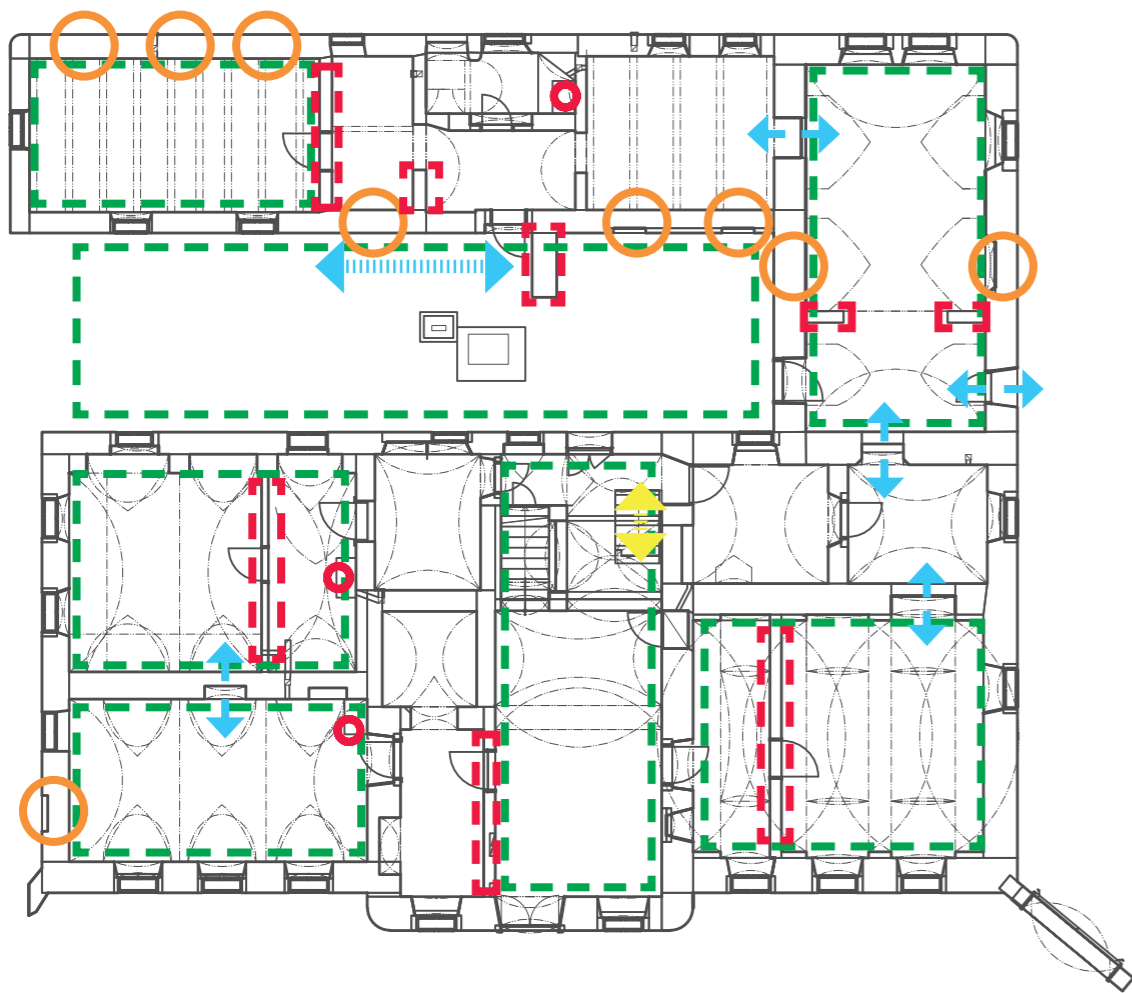


2.NP

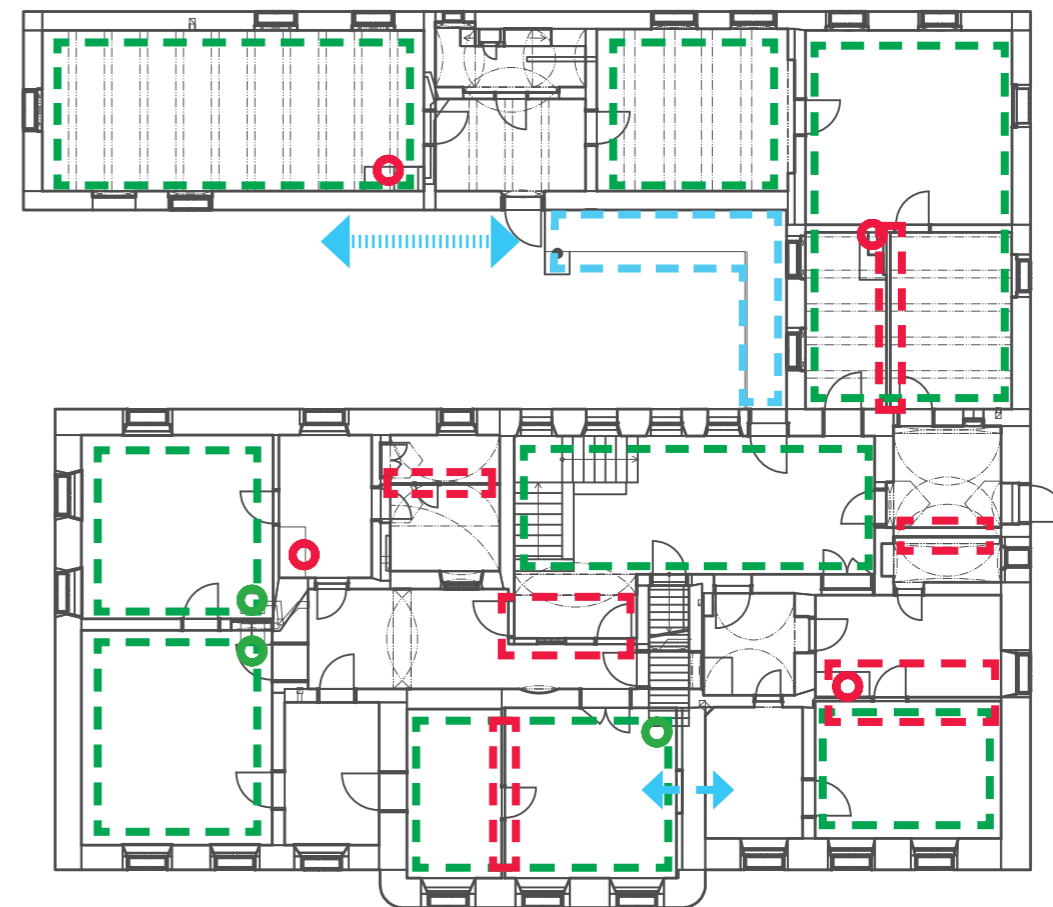


pozn.: Současný stav byl součástí vstupních podkladů a jeho zaměření provedla projekční kancelář Jiří Fryš - stavební projekce.

1.NP



2.NP



LEGENDA

- | | | | |
|---|--------------------------------|---|---------------------------------|
|  | HODNOTNÝ PROSTOR |  | HODNOTNÝ PRVEK PAVLAČE |
|  | DODATEČNĚ VESTAVĚNÉ KONSTRUKCE |  | ZAZDĚNÝ PRŮCHOD |
|  | ZAZDĚNÝ KONSTRUKČNÍ OTVOR |  | NEZACHOVANÉ SCHODIŠTĚ NA PAVLAČ |
|  | KACHLOVÁ KAMNA - MĚNĚ HODNOTNÁ |  | SCHODY DO SKLEPA |
|  | KACHLOVÁ KAMNA - HODNOTNÁ | | |

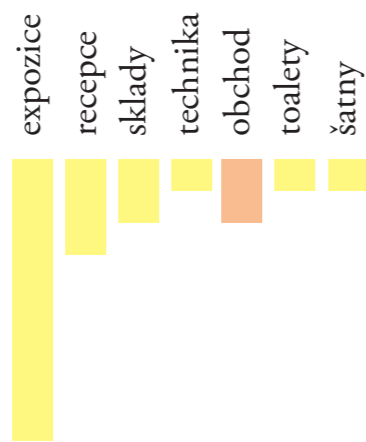
NÁVRHOVÁ ČÁST

ARCHITEKTONICKÉ A DISPOZIČNÍ ŘEŠENÍ

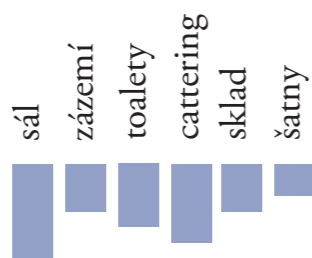
VÝCHODISKA NÁVRHU

- SILNÉ PŮSOBENÍ PAMÁTKOVÉHO OBJEKTU V URBANISTICKÉ STRUKTUŘE A JEHO NAPOJENÍ NA OKOLÍ
- KVALITNÍ ÚPRAVOU OBJEKTU POSÍLIT KVALITU OKOLNÍHO PROSTŘEDÍ
- ZPŘÍSTUPNĚNÍ A OTEVŘENÍ OBJEKTU A JEHO DVORU ŠIROKÉ VEŘEJNOSTI
- VYUŽITÍ NOVÝCH ARCHITEKTONICKÝCH PRVKŮ PRO DEKLAROVÁNÍ ZMĚNY VYUŽITÍ
- RESPEKT KE STÁVAJÍCÍM ARCHITEKTONICKÝM PRVKŮM A JEJICH MAXIMÁLNÍ VYUŽITÍ
- JASNÉ ODLIŠENÍ NOVÝCH ZÁSAHŮ OD PŮVODNÍ STRUKTURY
- NOVÉ SMYSLUPLNÉ FUNKCE HARMONIZOVAT S HODNOTNÝMI PRVKY NÁRODNÍ KULTURNÍ PAMÁTKY
- UMOŽNIT NEZÁVISLOST FUNGOVÁNÍ JEDNOTLIVÝCH ČÁSTÍ A MAXIMALIZOVAT TAK MOŽNOST VYUŽITÍ

EXPOZICE TEXTILNICTVÍ



VÝCEÚČELOVÝ SÁL



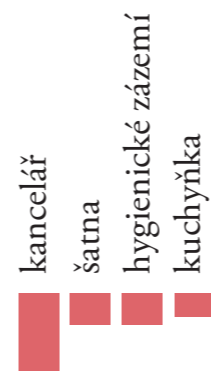
KAVÁRNA



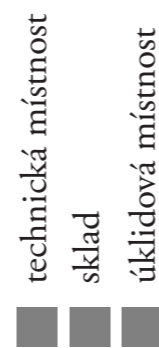
WORKSHOP



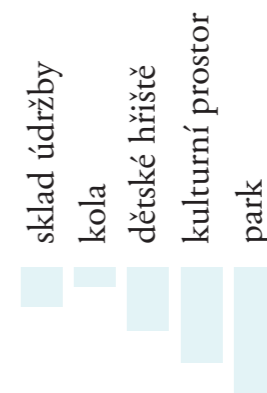
KANCELÁŘE

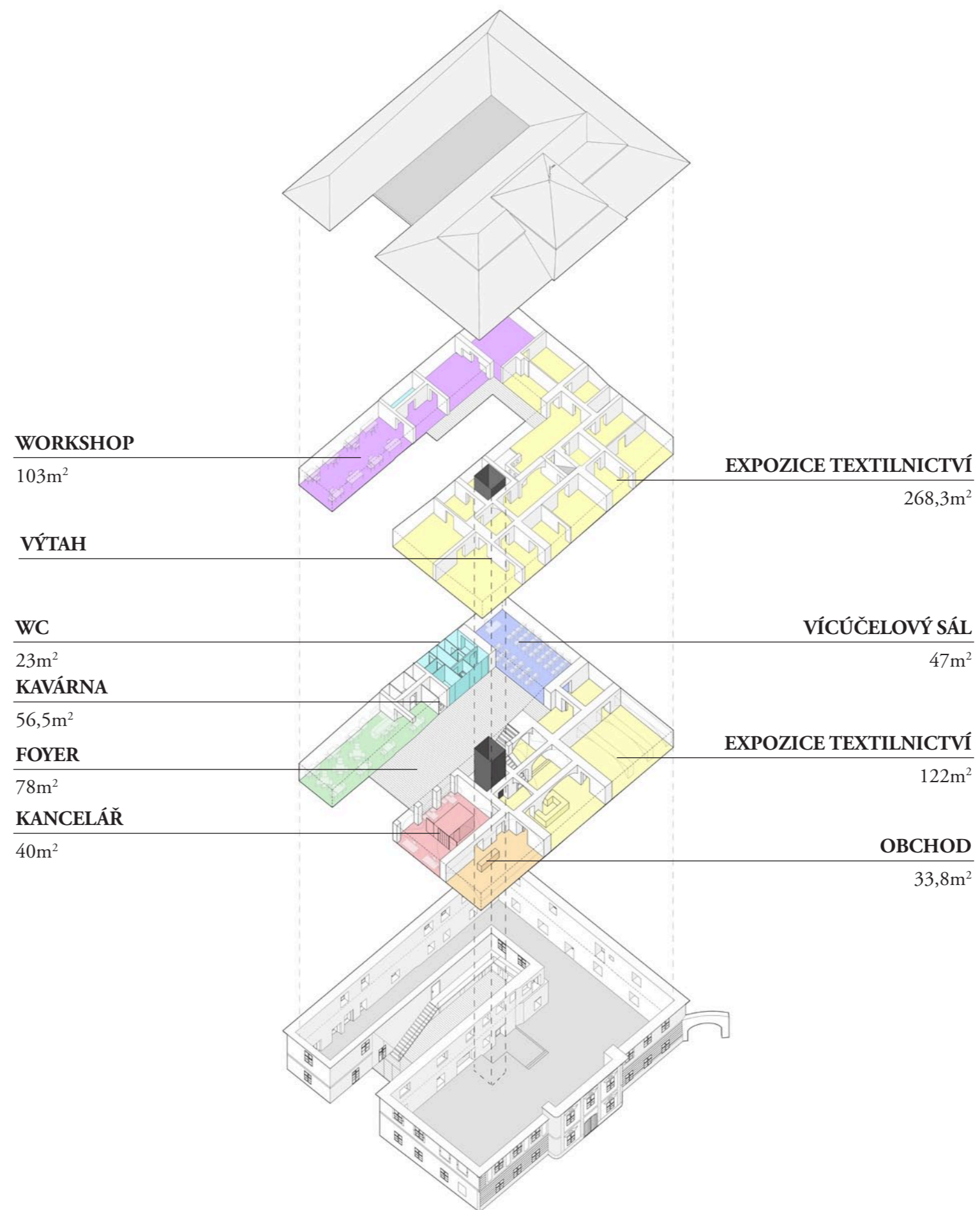


TECHNICKÉ ZÁZEMÍ

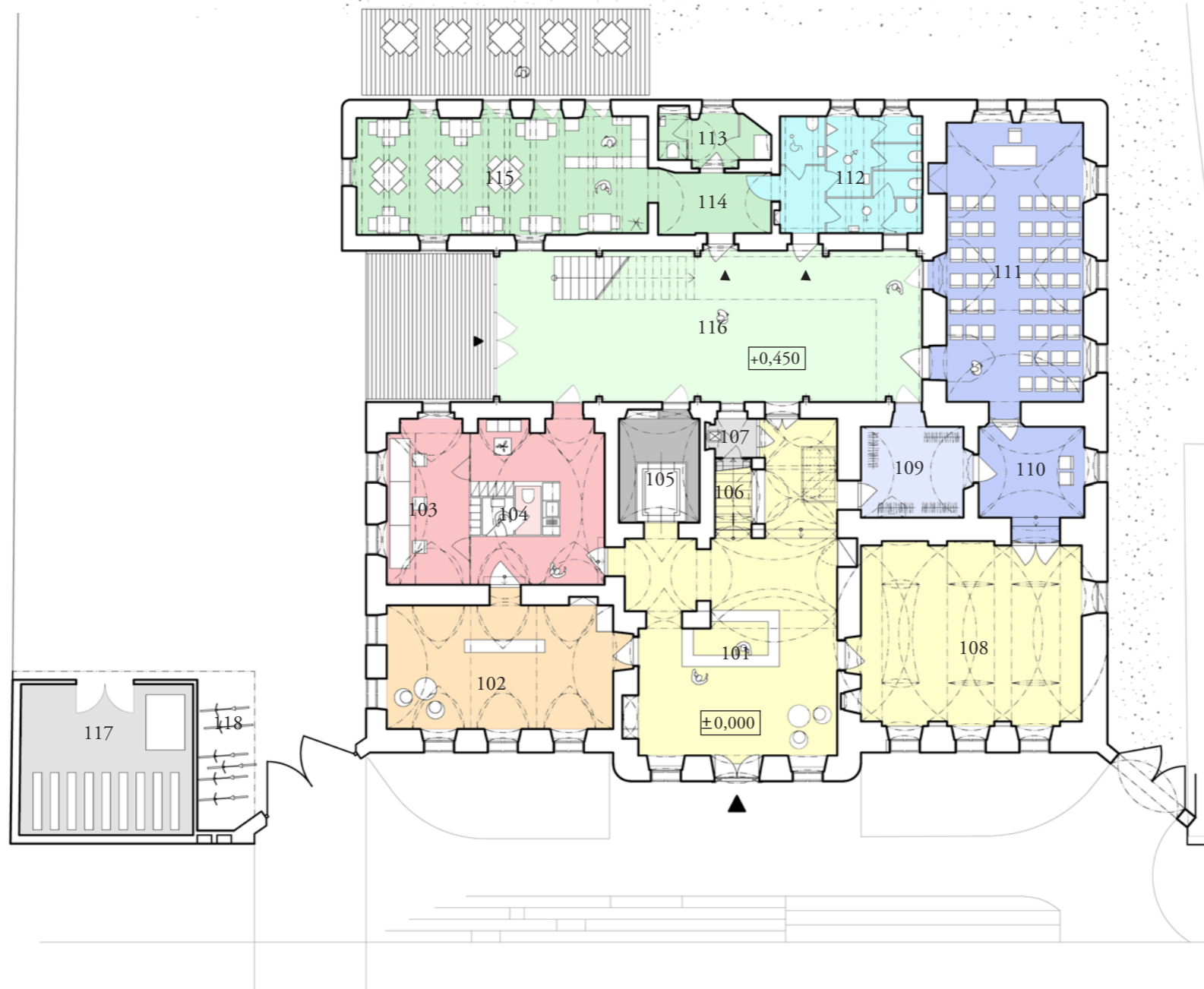


ZAHRADA





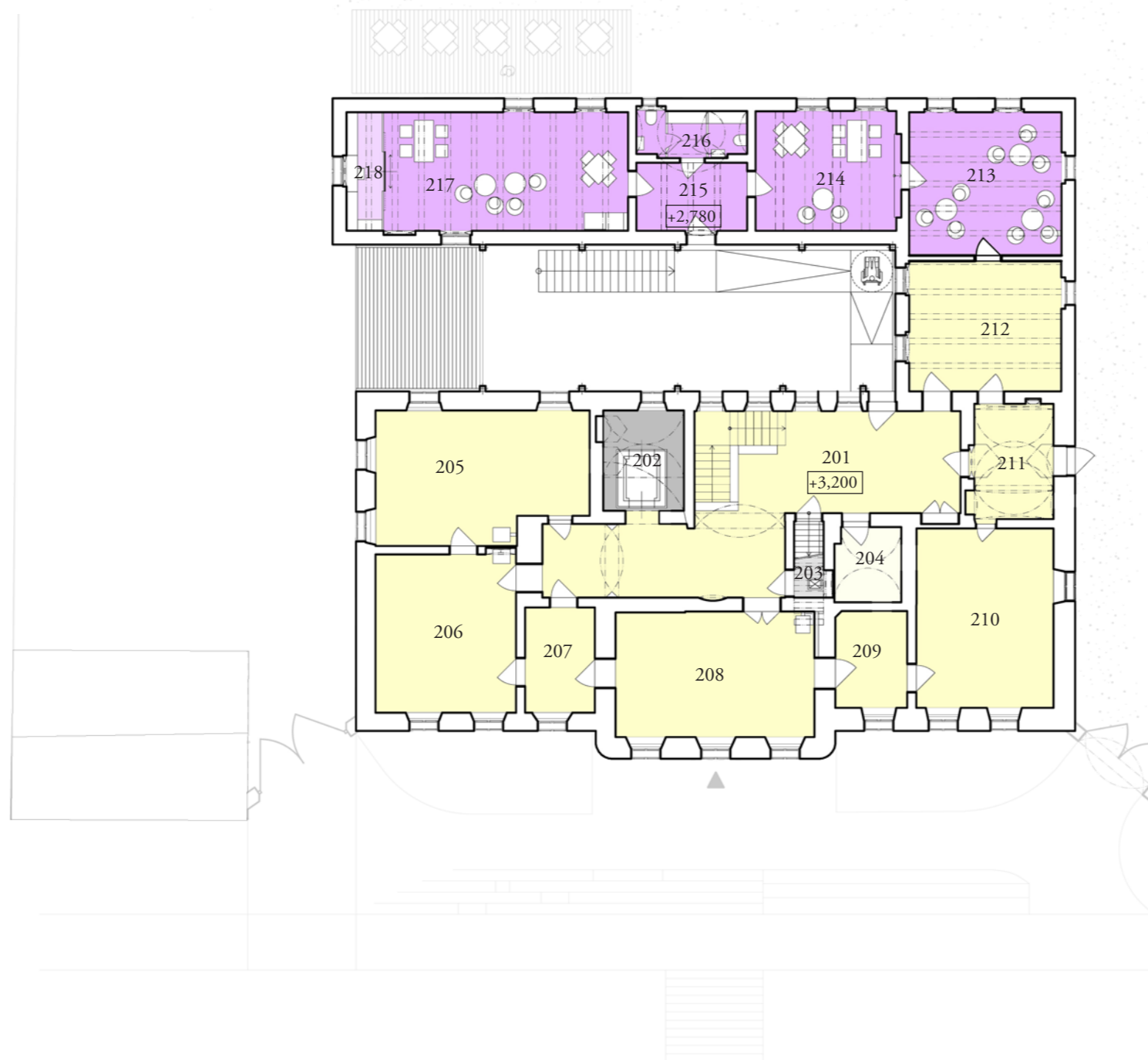
1.NP



LEGENDA MÍSTNOSTÍ

101	RECEPCE	68m ²
102	OBCHOD	29,2m ²
103	KANCELÁŘ	34,2m ²
104	ZÁZEMÍ (KUCH, WC)	5,9m ²
105	VÝTAH	9,9m ²
106	SCHODY	6,8m ²
107	ÚKLIDOVÁ KOMORA	5,2m ²
108	EXPOZICE	47m ²
109	ŠATNA	13,9m ²
110	SALÓNEK	11,5m ²
111	SÁL	46m ²
112	WC (Ž.,M.,IMOB.)	23m ²
113	ZÁZEMÍ KAVÁRNY	6,2m ²
114	VSTUP DO KAVÁRNY	7m ²
115	KAVÁRNA	50,3m ²
116	FOYER	78m ²
117	SKLAD	31m ²
118	KOLA	11m ²

2.NP

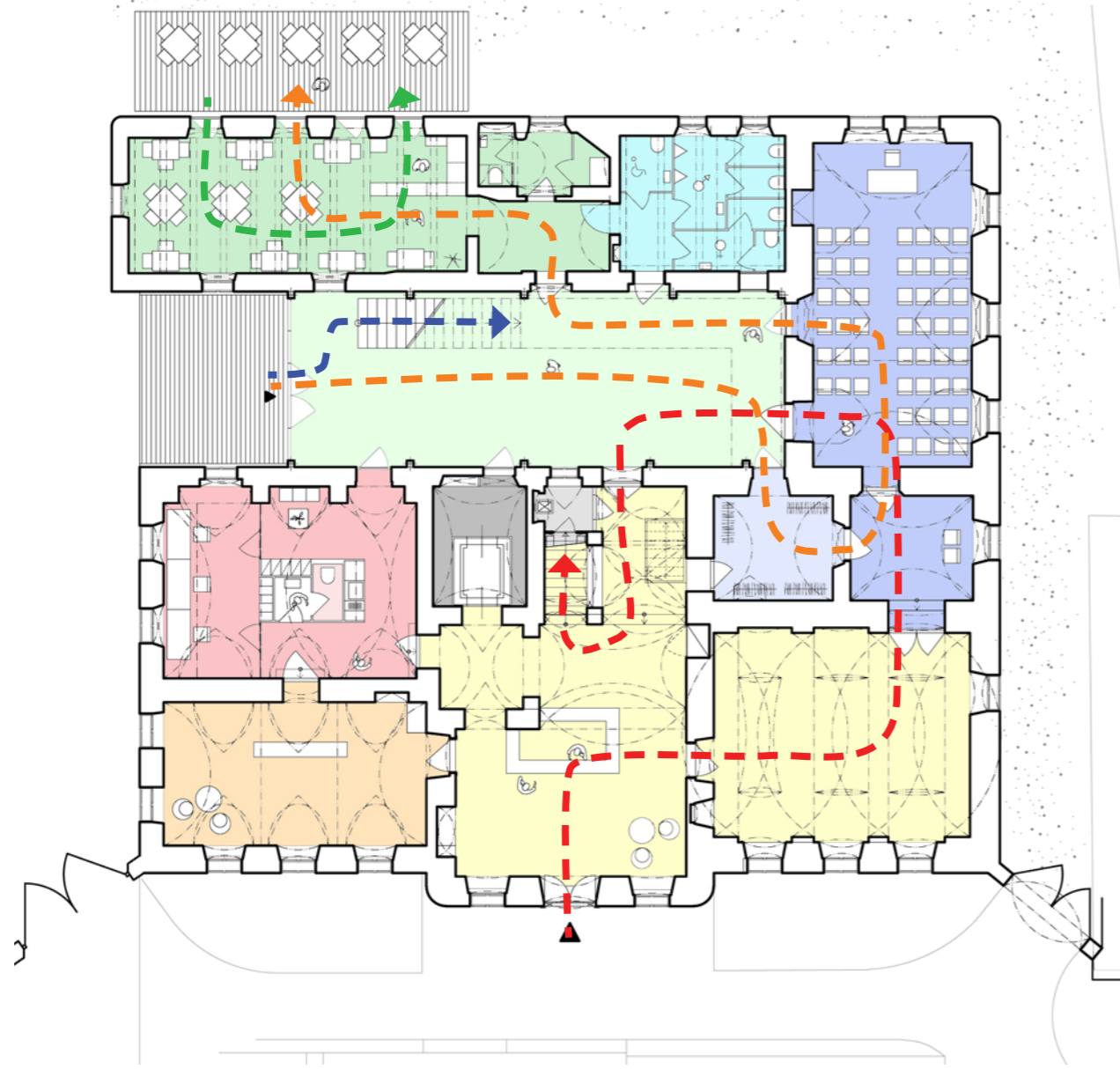


LEGENDA MÍSTNOSTÍ

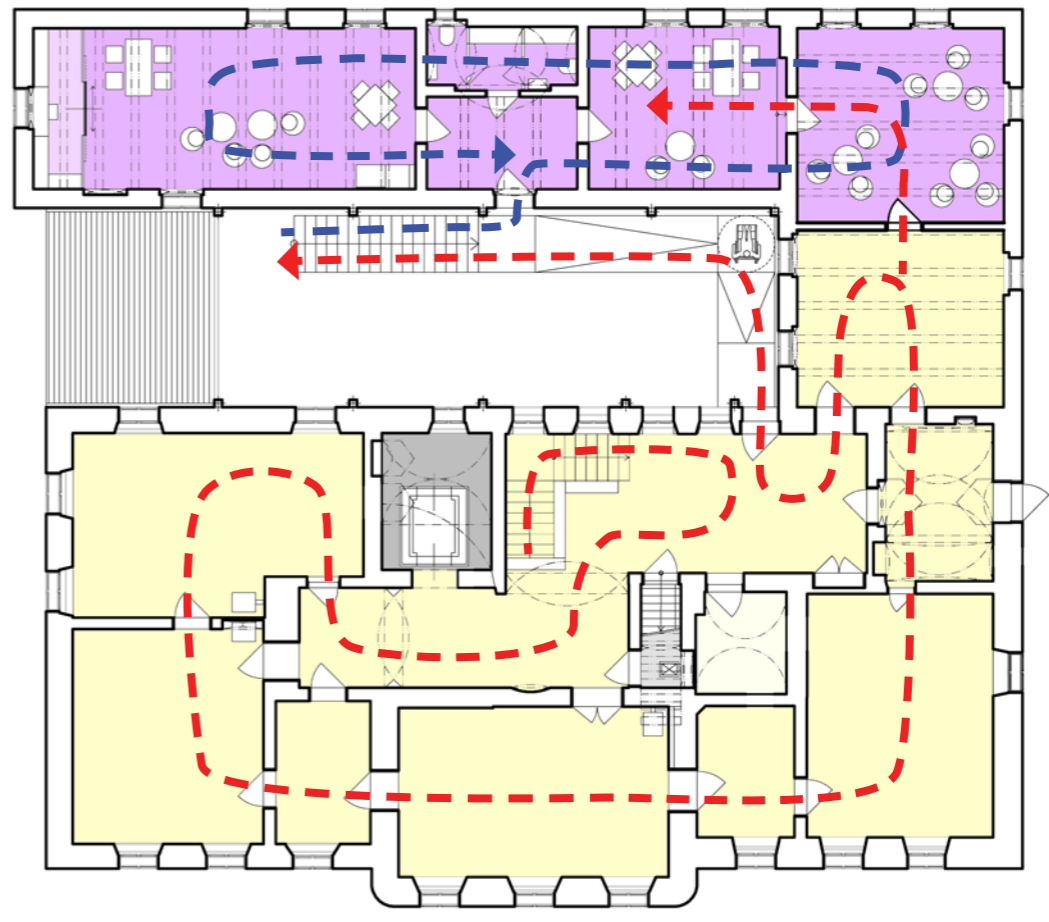
201	HALA	52,1m ²
202	VÝTAH	9,9m ²
203	ÚKLIDOVÁ KOMORA	2,3m ²
204	ZÁZEMÍ EXPOZICE	6,3m ²
205	EXPOZICE	35m ²
206	EXPOZICE	29m ²
207	EXPOZICE	9,5m ²
208	EXPOZICE	31,7m ²
209	EXPOZICE	8,9m ²
210	EXPOZICE	31,6m ²
211	EXPOZICE	11,7m ²
212	EXPOZICE	25,6m ²
213	PŘÍPRAVNA	28m ²
214	UČEBNA	22,2m ²
215	CHODBA	5,4m ²
216	WC	5,2m ²
217	UČEBNA	37,4m ²
218	ZÁZEMÍ LEKTORŮ	5,4m ²

Celková plocha expozice je 230m².

1.NP



2.NP



LEGENDA

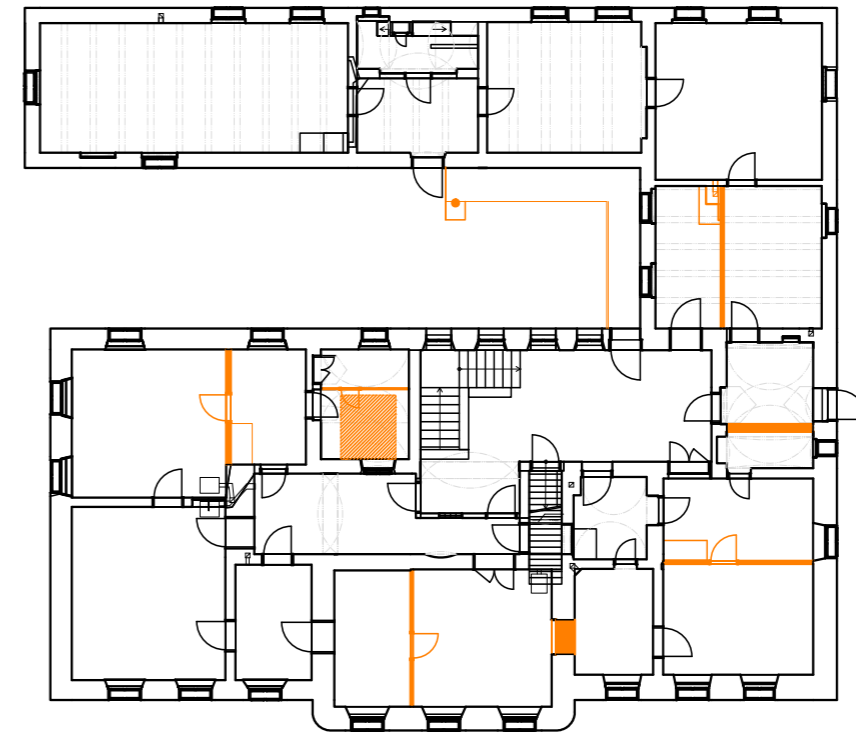
- - - - - ➔ EXPOZICE - TEXTILNICTVÍ
- - - - - ➔ SÁL - VERNISÁŽ
- - - - - ➔ WORKSHOP - EXTERNÍ PROVOZ
- - - - - ➔ KAVÁRNA

BOURANÉ KONSTRUKCE

1.NP

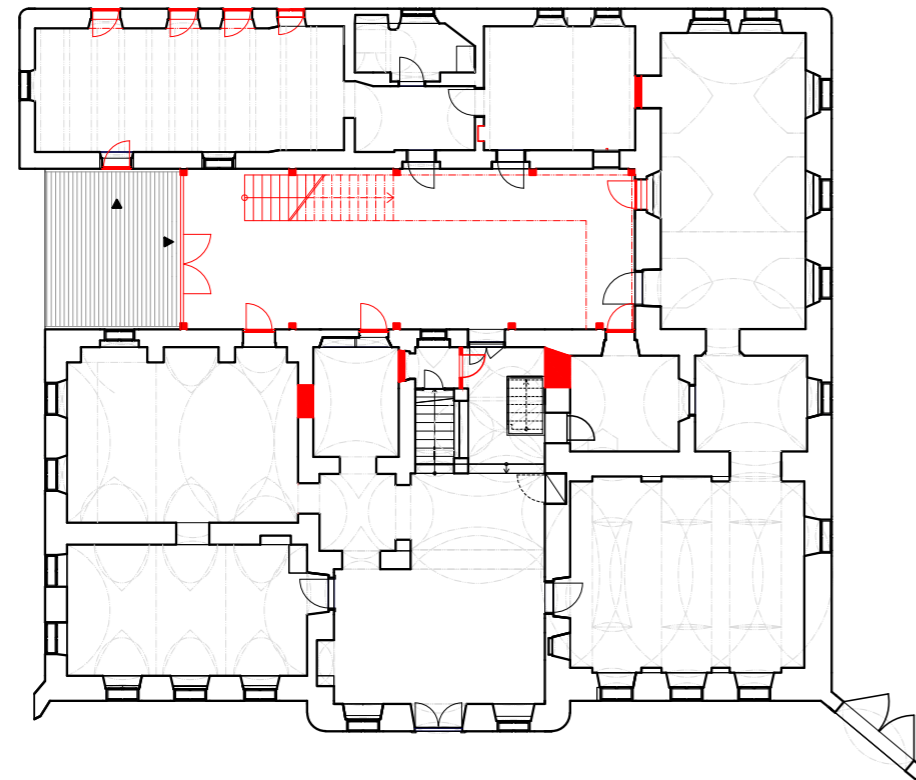


2.NP

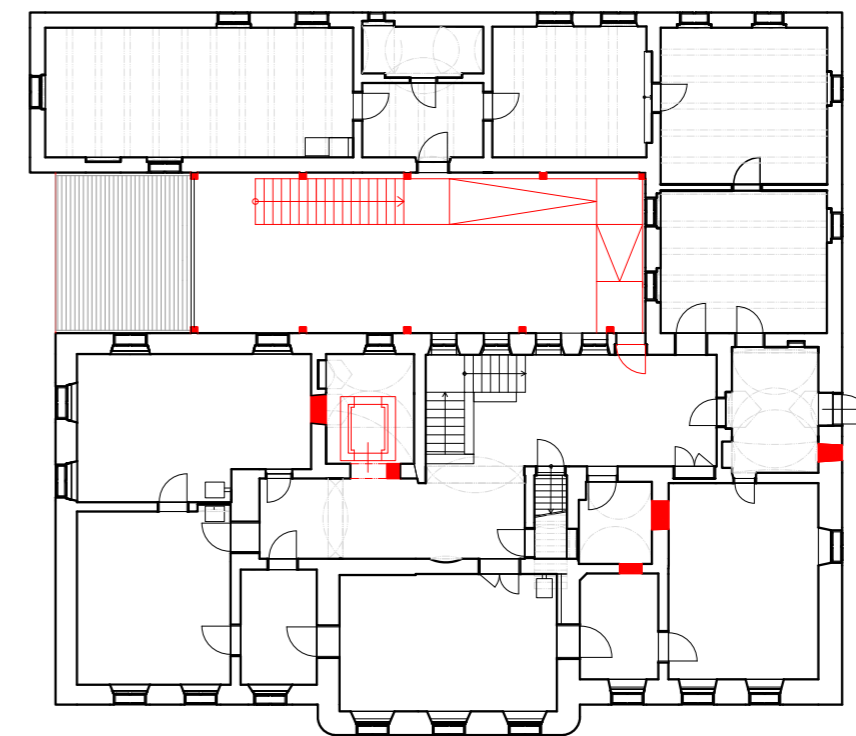


NOVÉ KONSTRUKCE

1.NP



2.NP

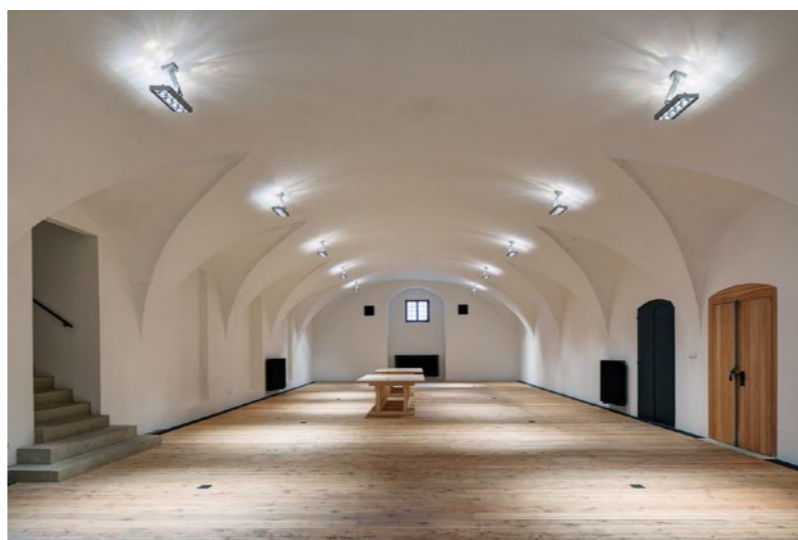




KLÁŠTER DOMINIKÁNŮ, PRAHA



PIVOVAR, LITOMYŠL



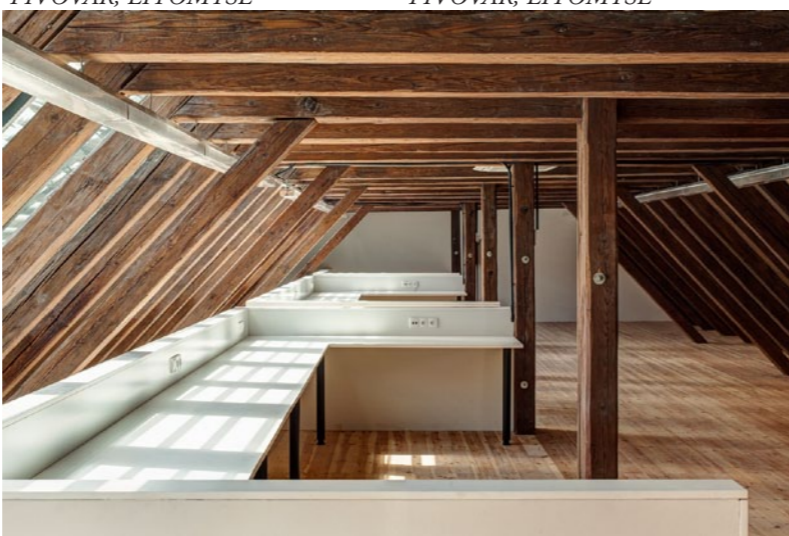
PIVOVAR, LITOMYŠL



PIVOVAR, LITOMYŠL



PIVOVAR, LITOMYŠL



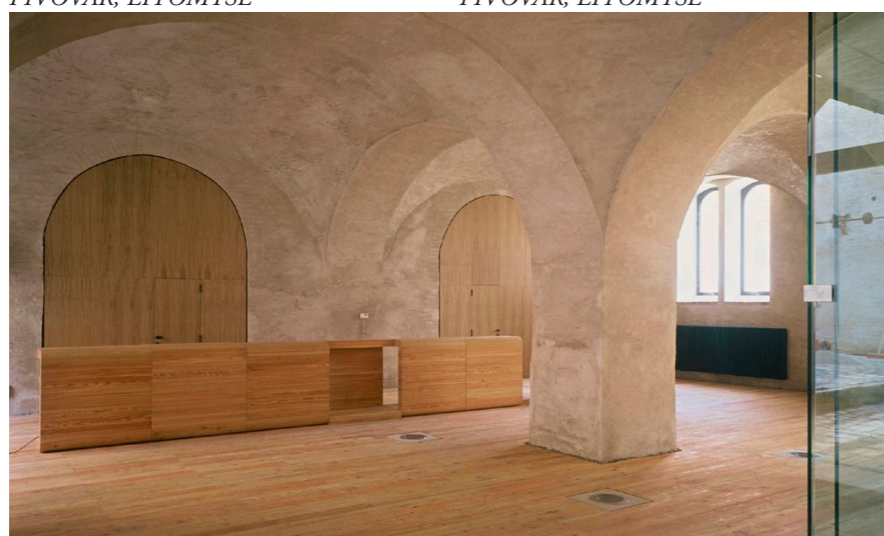
PIVOVAR, LITOMYŠL



PIVOVAR, LITOMYŠL



ARCIDIECÉZNÍ MUZEUM OLMOUC



PIVOVAR, LITOMYŠL



ARCIDIECÉZNÍ MUZEUM



PIVOVAR, LITOMYŠL



PIVOVAR, LITOMYŠL

NÁVRHOVÁ ČÁST

EXTERIÉR OBJEKTU

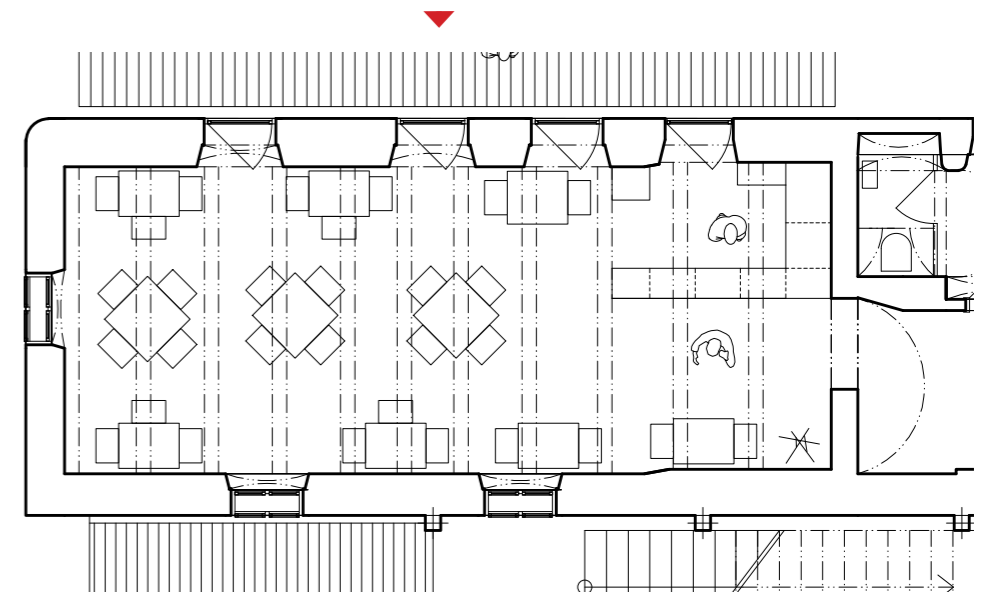


POHLED VÝCHODNÍ - ULIČNÍ

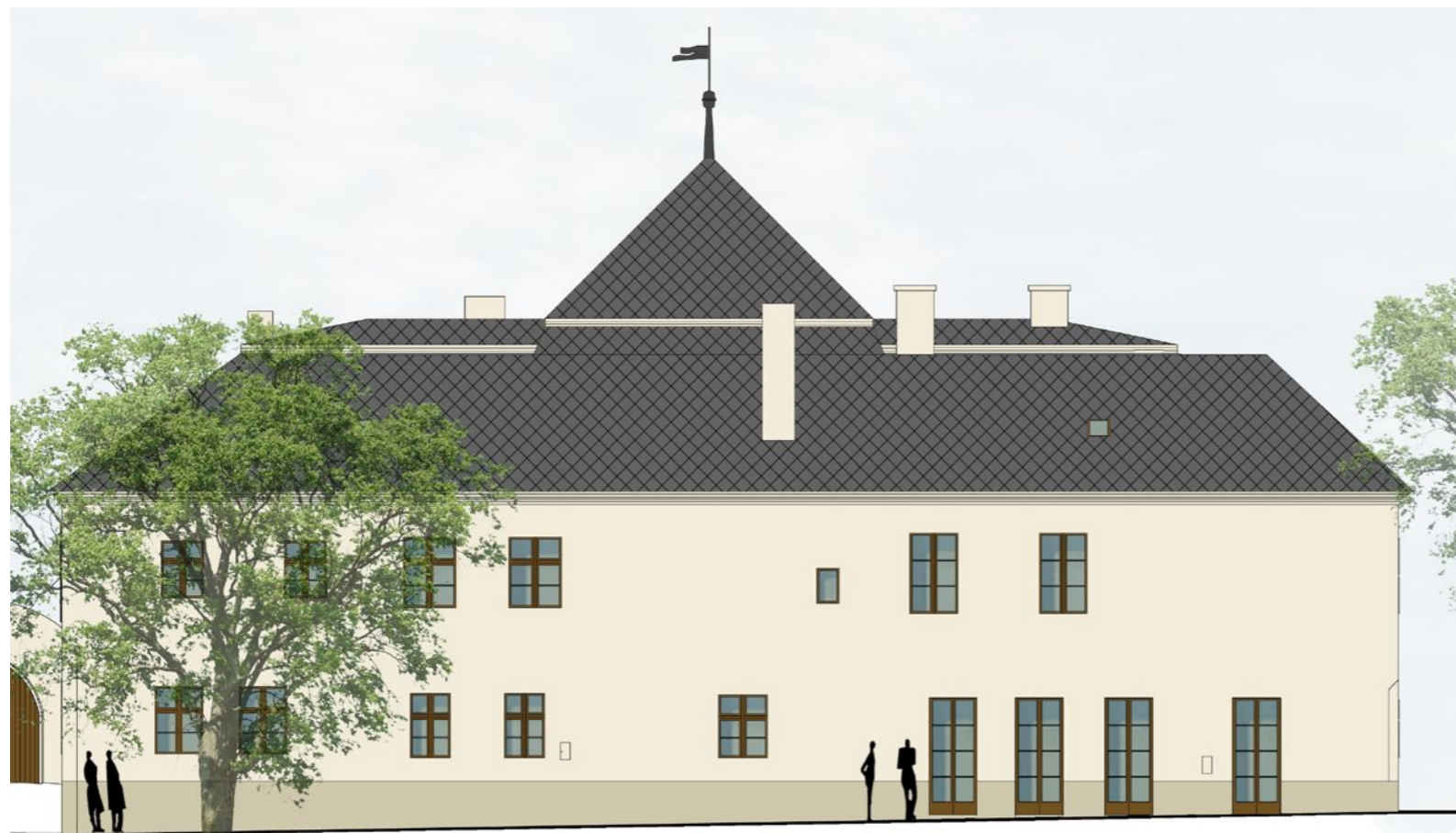




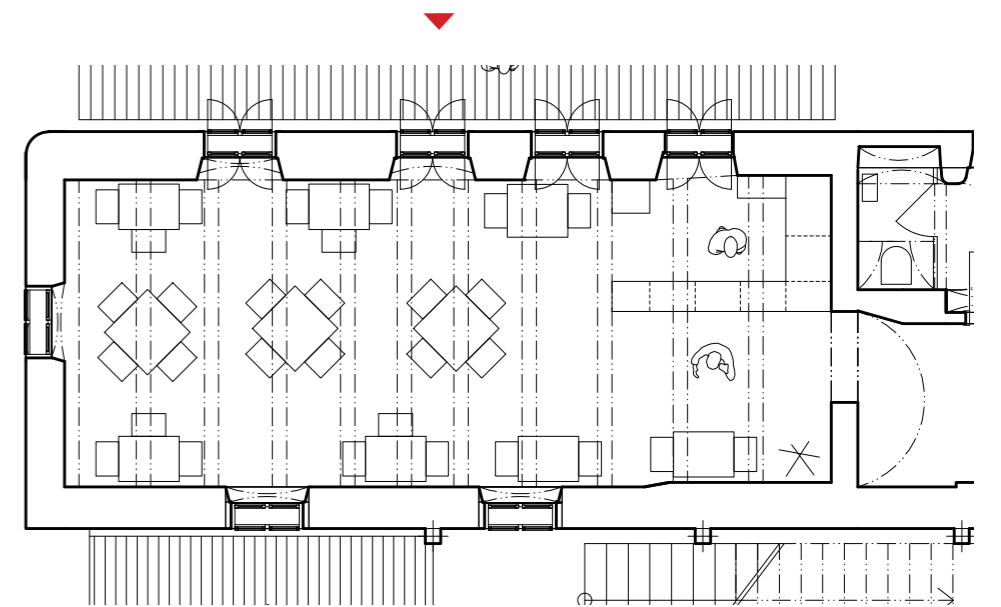
POHLED ZÁPADNÍ - DVORNÍ - BEZ ČLENĚNÍ



PŮDORYS KAVÁRNY - BEZ ČLENĚNÍ



POHLED ZÁPADNÍ - DVORNÍ - SE ČLENĚNÍM



PŮDORYS KAVÁRNY - SE ČLENĚNÍM





POHLED SEVERNÍ



POHLED JIŽNÍ





PROSKLENÁ STŘECHA

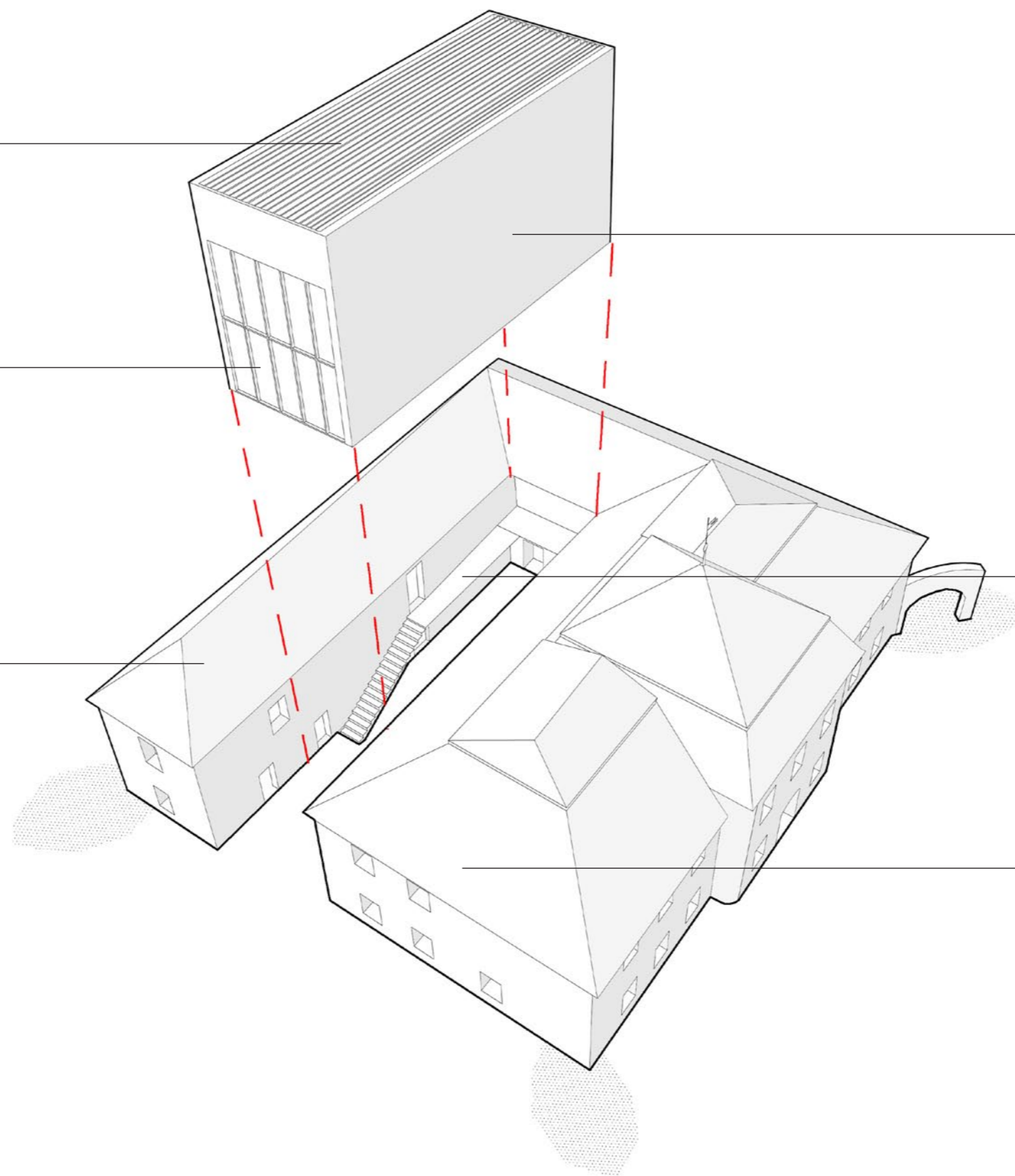
JEDNODUCHÁ HMOTA
samonosná konstrukce

OTEVŘENÉ PRŮČELÍ

OBNOVENÁ PAVLAČ

DVORNÍ TRAKT

HLAVNÍ HMOTA DOMU



PROSKLENÁ STŘECHA VE SPÁDU

NOSNÉ SLOUPY

OBNOVENÁ FASÁDA DOMU

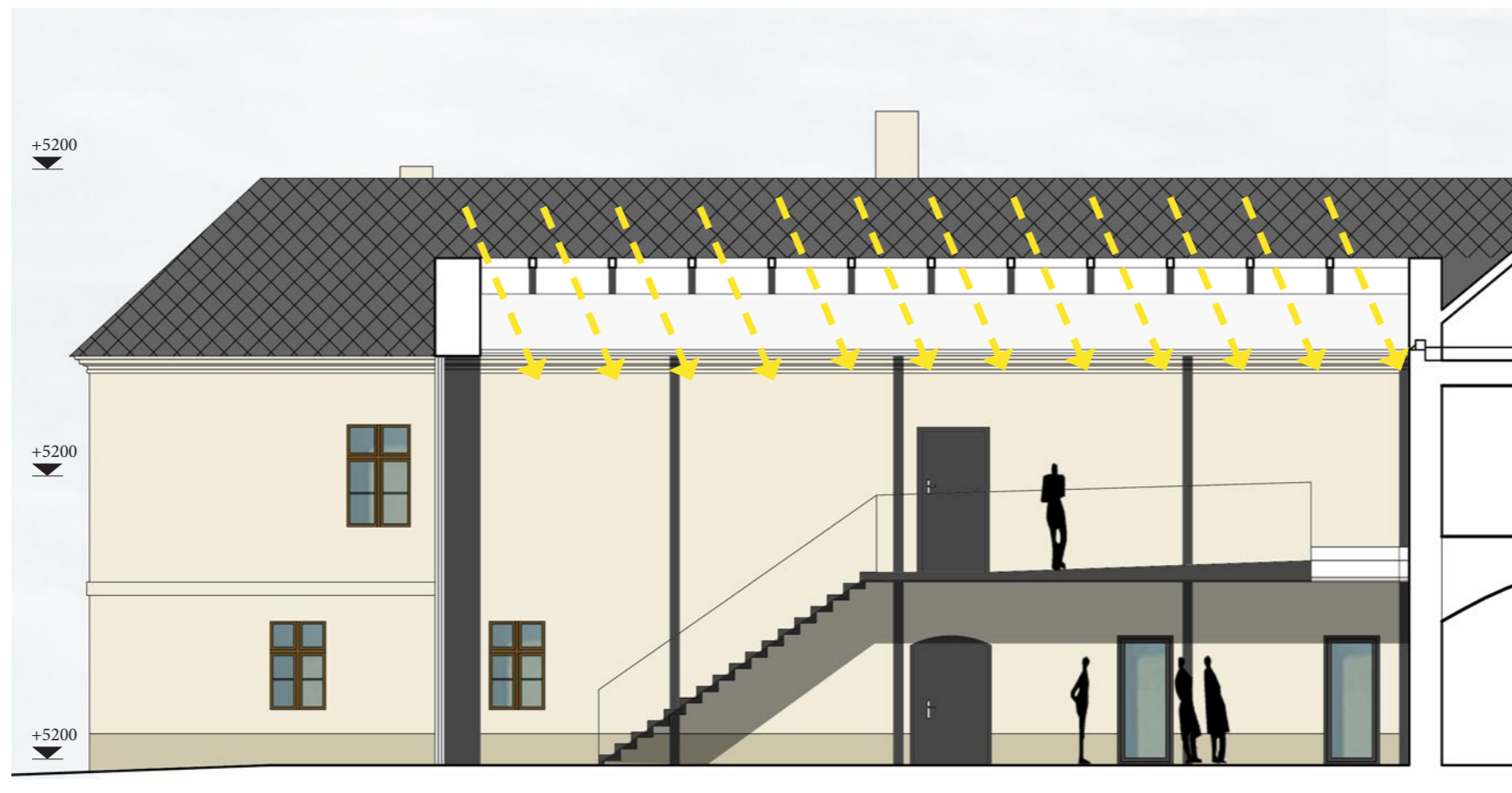
LAMELY
stínění + možnost expozice

PROSKLENÉ PRŮČELÍ
se stínícími lamelami

OBNOVENÁ PAVLAČ

DUBOVÉ KOSTKY





ŘEZOPHLED VÝCHODNÍ



ŘEZOPHLED ZÁPADNÍ





ŘEZOPHLED JIŽNÍ

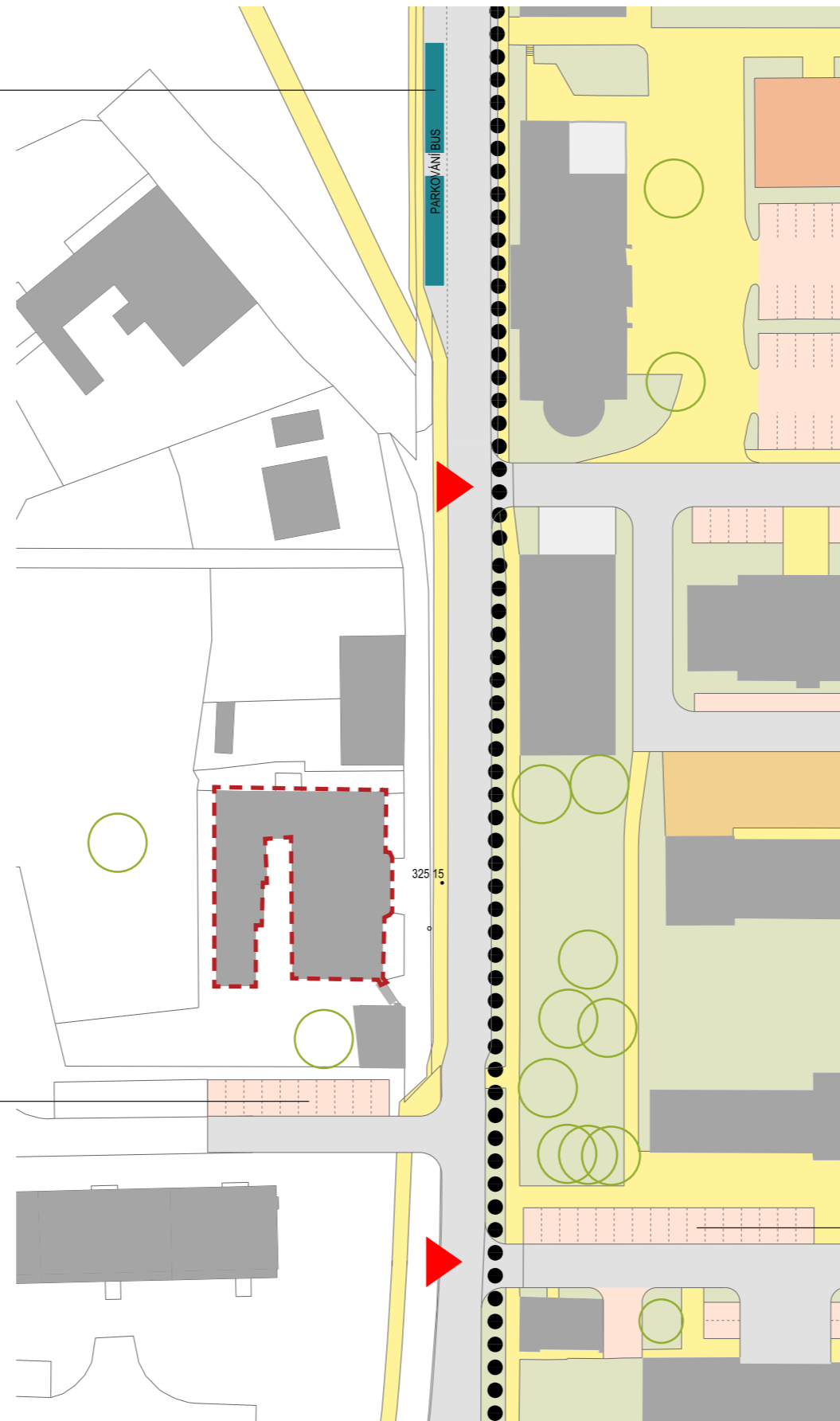


NÁVRHOVÁ ČÁST

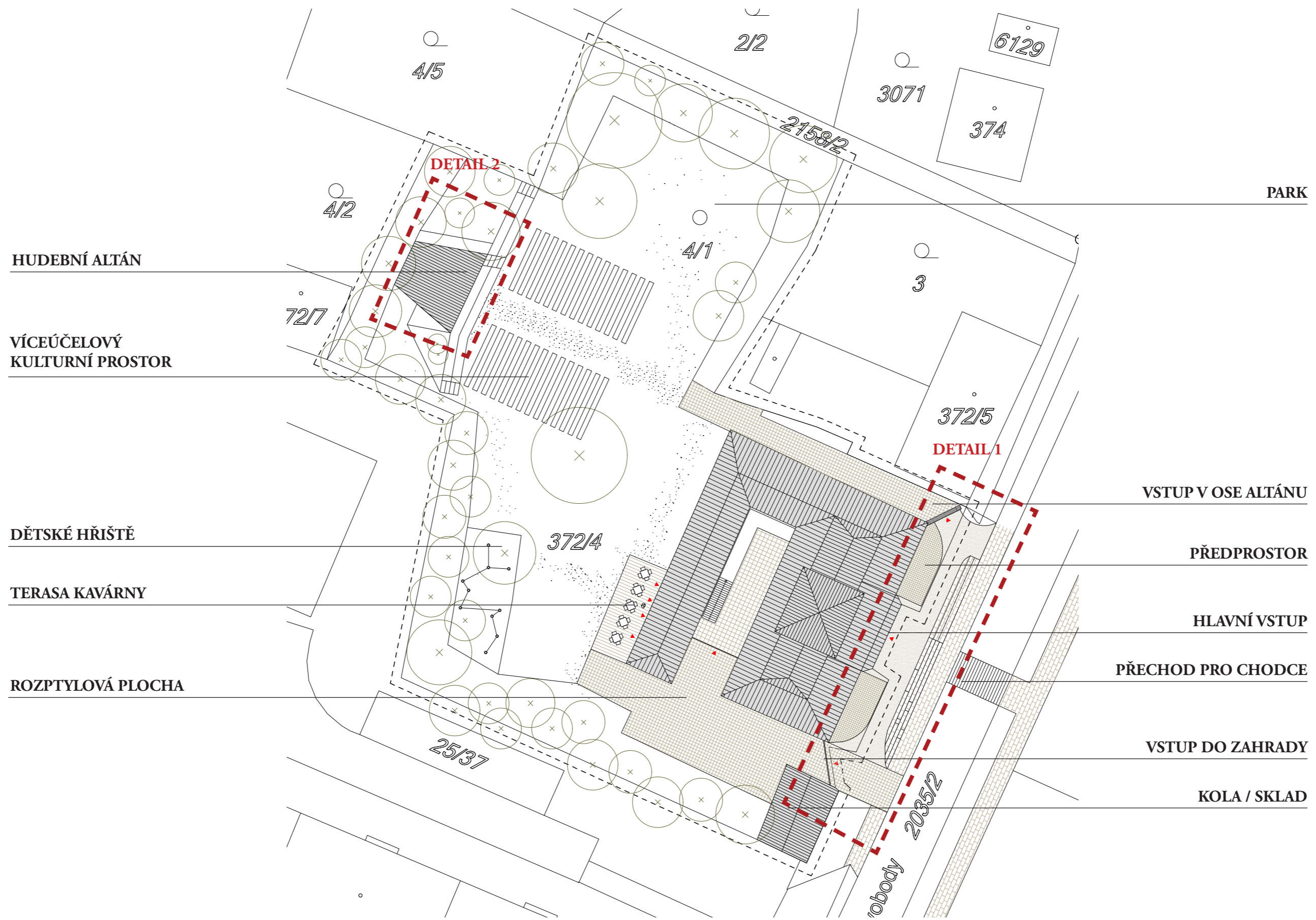
OKOLNÍ ÚPRAVY

ODSTAVNÝ ZÁLIV PRO AUTOBUSY
2 PARKOVACÍ MÍSTA PRO BUS

PARKOVÁNÍ NÁVŠTĚVNÍKŮ
10 PARKOVACÍCH MÍST

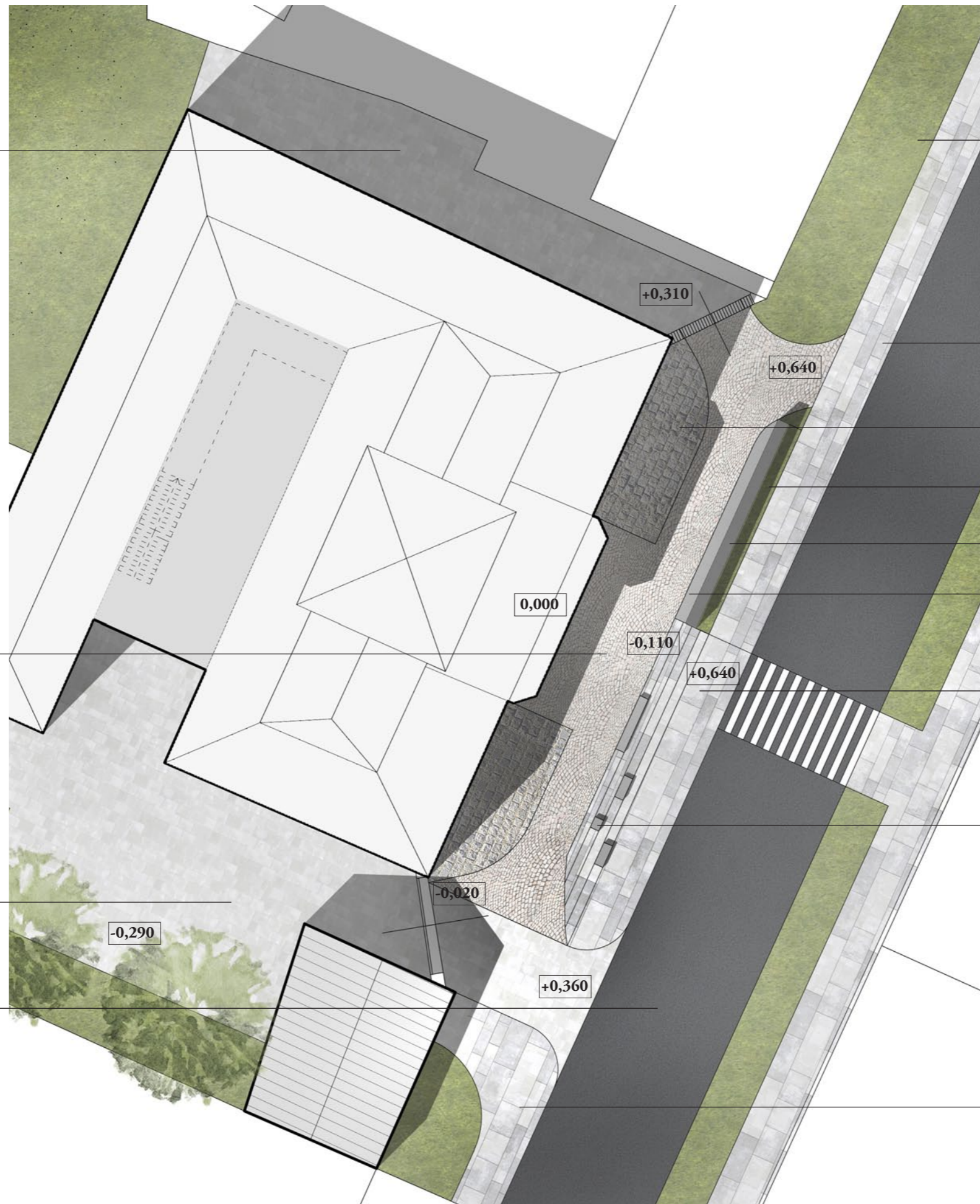


PARKOVÁNÍ ZAMĚSTNANCŮ, REZERVA



ŽULOVÉ KOSTKY

TRÁVNÍK



BETONOVÁ DLAŽBA - CHODNÍK

KOČIČÍ HLAVY

ZÁHON

BETONOVÝ KVÁDR

SEDACÍ STUPEŇ

BETONOVÁ DLAŽBA - SCHODY

SEDACÍ MOBILIÁŘ

ŽULOVÉ KOSTKY - MOZAIKA

ŽULOVÉ KOSTKY

ASFALTOVÁ KOMUNIKACE
6m

BETONOVÁ DLAŽBA - CHODNÍK

VEGETAČNÍ CLONA

SKLAD - ZÁZEMÍ ÚČINKUJÍCÍCH

PÓDIUM

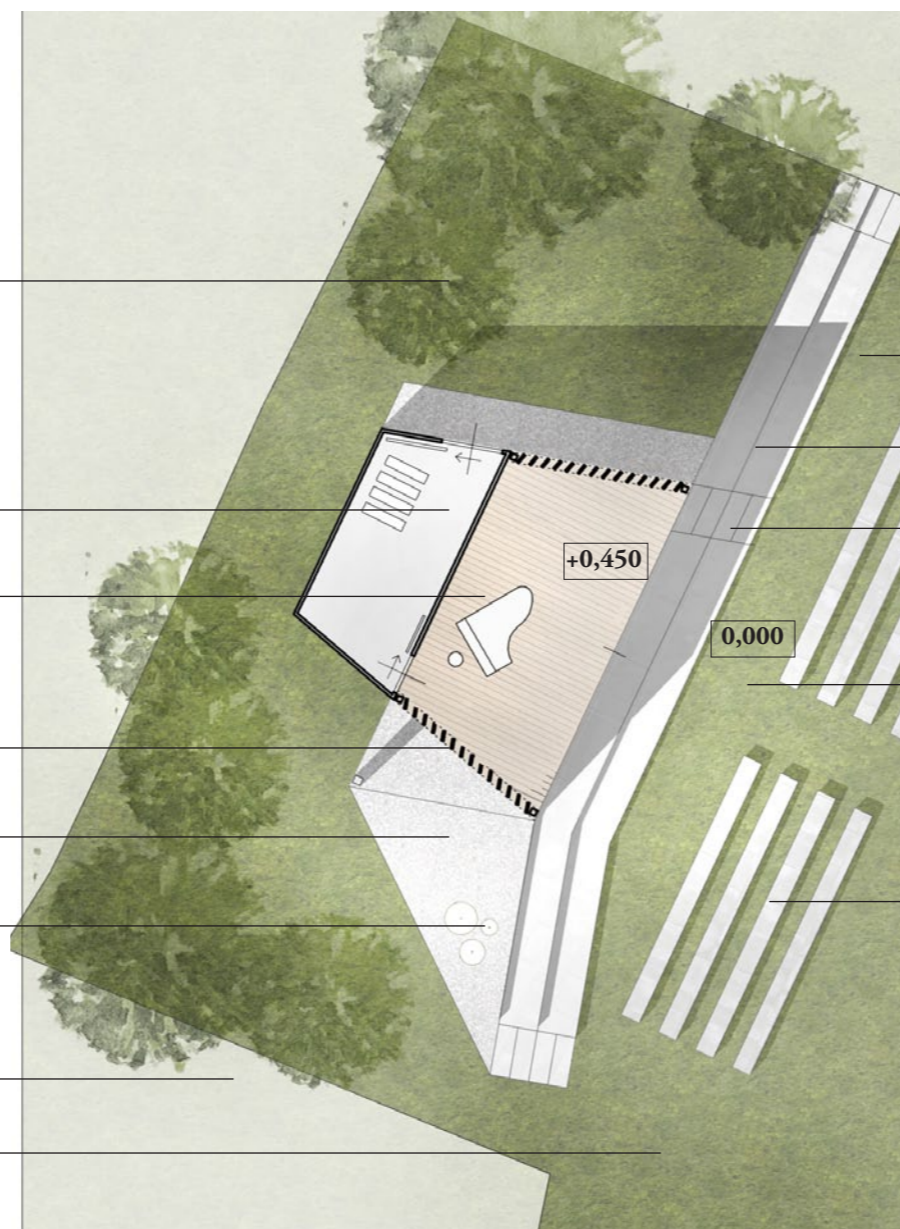
POPÍNAVÁ ZELEŇ

KAČÍREK

BETONOVÉ PRVKY

SOUSEDNÍ POZEMEK

TRÁVA



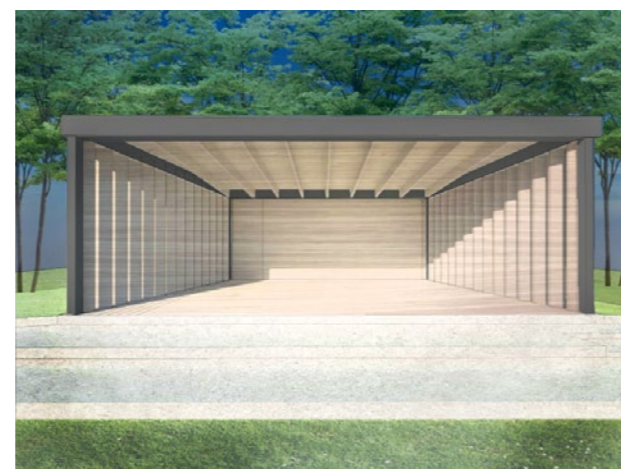
TRÁVA

SEDACÍ SCHODY

SCHŮDKY

ZPEVNĚNÁ TRAVNATÁ PLOCHA

SEDACÍ MOBILIÁŘ





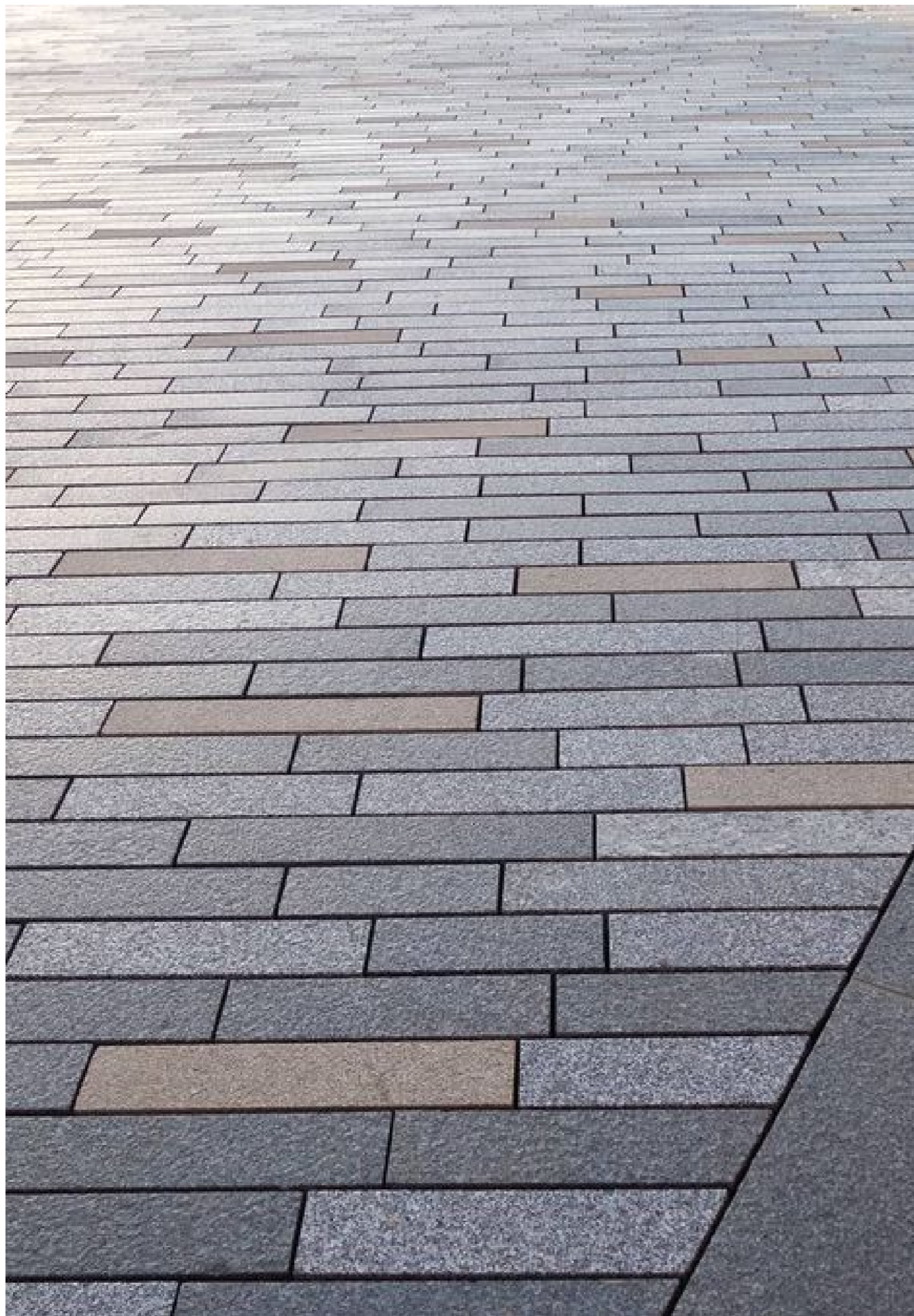
BETONOVÉ NÁŠLAPY



KOMBINACE MATERIÁLŮ



DROBNÁ ŽULOVÁ KOSTKA



ZPRACOVÁNÍ DLAŽBY



MLAT



KARTÁČOVANÝ BETON



KAMENNÉ ODSEKY



KAMENÉ ODSEKY



RŮZNĚ OPRACOVANÝ KÁMEN



JEMNÝ KAČÍREK



ZPEVNĚNÍ TRÁVNÍKU









**EXPOZICE TEXTILNICTVÍ
KLAPPEROTHOVA MANUFAKTURA ŠUMPERK**

architektonická studie

Ing. arch. Ivo Skoumal, Ing. arch. Kamil Zezula, Ing. arch. Jan Skoumal, Ing. arch. Adam Zezula, Ing. arch. Jaroslava Brhelová, Ing. arch. Michaela Gregorová

unor 2018